



กรมป่าไม้

คำรับรองการปฏิบัติราชการ
สำนักจัดการทรัพยากรป่าไม้ที่ ๙
(ชลบุรี)

ประจำปีงบประมาณ พ.ศ.๒๕๕๗

และ

รายละเอียดคำอธิบายตัวชี้วัด
ประกอบการจัดทำคำรับรอง

สำนักจัดการทรัพยากรป่าไม้ที่ ๙ (ชลบุรี)
กรมป่าไม้



คำรับรองการปฏิบัติราชการ
สำนักจัดการทรัพยากรป่าไม้ที่ ๙ (ชลบุรี)
กรมป่าไม้
ประจำปีงบประมาณ พ.ศ. ๒๕๕๗

๑. คำรับรองระหว่าง

นางเปรมพิมล พิมพ์พันธุ์

รองอธิบดีกรมป่าไม้

ผู้รับคำรับรอง

และ

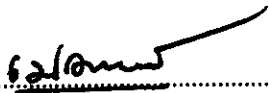
นายสมคิด แก้วไทรทอง

ผู้อำนวยการสำนักจัดการทรัพยากรป่าไม้ที่ ๙ (ชลบุรี) ผู้ทำคำรับรอง

๒. คำรับรองนี้เป็นคำรับรองฝ่ายเดียว มิใช่สัญญาและใช้สำหรับระยะเวลา ๑ ปี เริ่มตั้งแต่วันที่ ๑ ตุลาคม ๒๕๕๖ ถึงวันที่ ๓๐ กันยายน ๒๕๕๗
๓. รายละเอียดของคำรับรอง ได้แก่ แผนปฏิบัติราชการของกรมป่าไม้และสำนักจัดการทรัพยากรป่าไม้ที่ ๙ (ชลบุรี) กรอบการประเมินผล ประเด็นการประเมินผลการปฏิบัติราชการ น้ำหนักตัวชี้วัดผลการปฏิบัติราชการ เป้าหมาย เกณฑ์การให้คะแนน และรายละเอียดอื่นๆ ตามที่ปรากฏอยู่ในเอกสารประกอบท้ายคำรับรองนี้
๔. ข้าพเจ้า นางเปรมพิมล พิมพ์พันธุ์ ในฐานะรองอธิบดีกรมป่าไม้ ได้พิจารณาและเห็นชอบกับแผนปฏิบัติราชการและแนวทางการพัฒนาการปฏิบัติราชการของสำนักจัดการทรัพยากรป่าไม้ที่ ๙ (ชลบุรี) ประเด็นการประเมินผลการปฏิบัติราชการ น้ำหนัก ตัวชี้วัดผลการปฏิบัติราชการ เป้าหมาย เกณฑ์การให้คะแนน และรายละเอียดอื่นๆ ตามที่กำหนด ในเอกสาร

ประกอบท้ายคำรับรองนี้ และข้าพเจ้ายินดีจะให้คำแนะนำกำกับ และตรวจสอบผลการปฏิบัติราชการของ นายสมคิด แก้วไทรทองน ผู้อำนวยการสำนักจัดการทรัพยากรป่าไม้ ที่ ๙ (ชลบุรี) ให้เป็นไป ตามรับรองที่จัดทำขึ้นนี้

๕. ข้าพเจ้า นายสมคิด แก้วไทรทองน ผู้อำนวยการสำนักจัดการทรัพยากรป่าไม้ ที่ ๙ (ชลบุรี) ได้ทำความเข้าใจคำรับรองตาม ๓ แล้ว ขอให้คำรับรองกับอธิบดีกรมป่าไม้ว่าจะมุ่งมั่นปฏิบัติราชการให้เกิดผลงานที่ดีตามเป้าหมายของตัวชี้วัดแต่ละตัวในระดับสูงสุด เพื่อให้เกิดประโยชน์สุขแก่ประชาชน ตามที่ให้คำรับรองไว้
๖. ผู้รับคำรับรองและผู้ทำคำรับรองได้เข้าใจคำรับรองการปฏิบัติราชการและเห็นพ้องกันแล้ว จึงได้ลงลายมือชื่อไว้เป็นสำคัญ



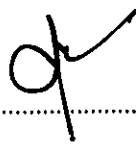
(นางเปรมพิมล พิมพ์พันธุ์)
รองอธิบดีกรมป่าไม้

วันที่ ๒๖ มิ.ย. ๒๕๕๗



(นายสมคิด แก้วไทรทองน)
ผู้อำนวยการสำนักจัดการทรัพยากรป่าไม้ ที่ ๙ (ชลบุรี)

วันที่ ๒๖ มิ.ย. ๒๕๕๗



(นายบุญชอบ สุทมนัสวงษ์)
อธิบดีกรมป่าไม้

วันที่ ๒๖ มิ.ย. ๒๕๕๗



แผนปฏิบัติการราชการกรมป่าไม้ พ.ศ. ๒๕๕๗

วิสัยทัศน์

- เป็นหน่วยงานหลักในการบริหารจัดการทรัพยากรป่าไม้เพื่อประโยชน์สูงสุดของประเทศชาติ

พันธกิจ

- ป้องกันรักษาป่า
- จัดการที่ดินป่าไม้
- ฟื้นฟูทรัพยากรป่าไม้
- ส่งเสริมการปลูกป่าในเชิงเศรษฐกิจ
- ส่งเสริมการมีส่วนร่วมจัดการทรัพยากรป่าไม้ในรูปแบบป่าชุมชน ป่าในเมือง วนเกษตร และอื่น ๆ
- พัฒนาการอนุญาต และการบริการ
- วิจัยและพัฒนาเทคโนโลยีที่เหมาะสมในการจัดการ และใช้ประโยชน์ทรัพยากรป่าไม้ รวมถึงการกำหนดมาตรฐานและการรับรอง

ประเด็นยุทธศาสตร์

- การอนุรักษ์ ป้องกัน ฟื้นฟู และส่งเสริมการมีส่วนร่วมในการบริหารจัดการที่ดินและทรัพยากรป่าไม้เพื่อการใช้ประโยชน์อย่างยั่งยืน
- วิจัย และพัฒนาการป่าไม้ เพื่อเพิ่มมูลค่าทางเศรษฐกิจและสร้างความพร้อมในการรองรับผลกระทบจากการเปลี่ยนแปลงของสภาพภูมิอากาศ



แผนปฏิบัติราชการสำนักจัดการทรัพยากรป่าไม้ที่ ๙ (ชลบุรี) พ.ศ. ๒๕๕๗

วิสัยทัศน์

เป็นหน่วยงานหลักในการบริหารจัดการทรัพยากรป่าไม้เพื่อประโยชน์สูงสุดของประเทศชาติ

พันธกิจ

- ป้องกันรักษาป่า
- จัดการที่ดินป่าไม้
- ฟื้นฟูทรัพยากรป่าไม้
- ส่งเสริมการปลูกป่าในเชิงเศรษฐกิจ
- ส่งเสริมการมีส่วนร่วมจัดการทรัพยากรป่าไม้ในรูปแบบป่าชุมชน ป่าในเมือง วนเกษตร และอื่น ๆ
- พัฒนาการอนุญาต และการบริการ

ประเด็นยุทธศาสตร์

- การอนุรักษ์ ป้องกัน ฟื้นฟู และส่งเสริมการมีส่วนร่วมในการบริหารจัดการที่ และทรัพยากรป่าไม้เพื่อการใช้ประโยชน์อย่างยั่งยืน



การประเมินสำหรับส่วนราชการ ประกอบด้วย มิติ ๒ มิติ น้ำหนักรวมร้อยละ ๑๐๐ ดังนี้

๑. มิติที่ ๑ มิติภายนอก ร้อยละ ๗๐
๒. มิติที่ ๒ มิติภายใน ร้อยละ ๓๐

การประเมินสำหรับส่วนราชการ คำนวณจากผลคะแนนถ่วงน้ำหนักของมิติ ๔ ด้าน ดังนี้

ผลคะแนน	น้ำหนัก (%)	เป้าหมาย/เกณฑ์การให้คะแนน				
		๑	๒	๓	๔	๕
๑. ผลคะแนนถ่วงน้ำหนักของมิติภายนอก	๗๐	๑	๒	๓	๔	๕
๒. ผลคะแนนถ่วงน้ำหนักของมิติภายใน	๓๐	๑	๒	๓	๔	๕
รวม	๑๐๐					



ตัวชี้วัดและเป้าหมายตามแผนปฏิบัติการ ปีงบประมาณ พ.ศ. ๒๕๕๗
สำนักจัดการทรัพยากรป่าไม้ที่ ๙ (ชลบุรี) กรมป่าไม้ กระทรวงทรัพยากรธรรมชาติและสิ่งแวดล้อม

ตัวชี้วัด	น้ำหนัก (ร้อยละ)	เป้าหมาย ปี ๒๕๕๗	ข้อมูลพื้นฐาน (Baseline data)			เกณฑ์การให้คะแนน					หมายเหตุ
			๒๕๕๔	๒๕๕๕	๒๕๕๖	๑	๒	๓	๔	๕	
มิติภายนอก น้ำหนักในการคำนวณผลคะแนนร้อยละ ๗๐ โดยมีตัวชี้วัดผลการปฏิบัติราชการ น้ำหนัก เป้าหมาย และเกณฑ์การให้คะแนนดังต่อไปนี้											
การประเมินประสิทธิผล (ผลลัพธ์และผลผลิต)											
๑. ระดับความสำเร็จของจำนวนพื้นที่ป่าไม้ที่ได้รับการดูแลป้องกันไม่ถูกบุกรุกทำลายเปรียบเทียบกับพื้นที่เป้าหมาย	๑๒	๕	๙๒๕-๒๓๖ ไร่	๒,๐๓๕-๒๖-๒๖ ไร่	๑,๐๖๔-๓-๘๒ ไร่	๑	๒	๓	๔	๕	
๒. ระดับความสำเร็จของการดำเนินงานแก้ไขปัญหาไฟป่า	๑๒	๕	-	-	-	๑	๒	๓	๔	๕	
๓. ระดับความสำเร็จของจำนวนพื้นที่สวนป่าเดิมที่ได้รับการฟื้นฟูบำรุงรักษาของกิจกรรมบำรุงรักษาสวนป่าเดิม	๑๒	๕	-	-	-	๑	๒	๓	๔	๕	
๔. จำนวนราษฎรที่ได้รับการตรวจสอบรับรองสิทธิทำกินในพื้นที่ป่าสงวนแห่งชาติ	๑๒	๕	๒,๑๙๗	๑,๔๒๐	๒,๔๖๕	๘๐๐	๙๐๐	๑,๐๐๐	๑,๑๐๐	๑,๒๐๐	
๕. ระดับความสำเร็จของการดำเนินงานตามแผนงานส่งเสริมและพัฒนาการป่าไม้	๑๒	๕	๕	๕	๕	๑	๒	๓	๔	๕	
น้ำหนักรวม	๖๐										
การประเมินคุณภาพ											
๖. ร้อยละของความพึงพอใจของผู้รับบริการ	๕	๕	-	๙๒.๘๖	๙๕.๐๐	๖๕	๓/๐	๓/๕	๘๐	๘๕	
๗. ระดับความสำเร็จของการปรับปรุงกระบวนการ	๕	๓	-	-	๕	๑	๒	๓	๔	๕	
น้ำหนักรวม	๑๐										
มิติภายใน น้ำหนักในการคำนวณผลคะแนนร้อยละ ๓๐ โดยมีตัวชี้วัดผลการปฏิบัติราชการ น้ำหนัก เป้าหมาย และเกณฑ์การให้คะแนนดังต่อไปนี้											
การประเมินประสิทธิภาพ											
๘. การเบิกจ่ายเงินงบประมาณ											
๘.๑ การเบิกจ่ายเงินงบประมาณรายจ่ายลงทุน	๒.๕	๕	๙๙.๙๒	๙๕.๖๑	๙๙.๘๔	๓/๐	๓/๓	๓/๖	๓/๙	๘๒	

สารบัญ

หน้า

รายละเอียดตัวชี้วัดระดับสำนักจัดการทรัพยากรป่าไม้ ที่ ๙ (ชลบุรี)

ตัวชี้วัดที่ ๑	ระดับความสำเร็จของจำนวนพื้นที่ป่าไม้ที่ได้รับการดูแลป้องกัน ไม่ถูกบุกรุกเปรียบเทียบกับพื้นที่เป้าหมาย	๑
ตัวชี้วัดที่ ๒	ระดับความสำเร็จของการดำเนินงานแก้ไขปัญหาไฟป่า	๕
ตัวชี้วัดที่ ๓	ระดับความสำเร็จของการดำเนินการตามแผนปฏิบัติการกิจกรรม บำรุงรักษาสวนป่าเดิม	๗
ตัวชี้วัดที่ ๔	จำนวนราษฎรที่ได้รับการตรวจสอบรับรองสิทธิทำกินในพื้นที่ ป่าสงวนแห่งชาติ	๙
ตัวชี้วัดที่ ๕	ระดับความสำเร็จของการดำเนินงานตามแผนงานการส่งเสริม และพัฒนาการป่าไม้	๑๑
ตัวชี้วัดที่ ๖	ร้อยละของระดับความพึงพอใจของผู้รับบริการ	๑๕
ตัวชี้วัดที่ ๗	ระดับความสำเร็จของการปรับปรุงกระบวนการ	๑๗
ตัวชี้วัดที่ ๘	การเบิกจ่ายเงินงบประมาณ	๑๙
ตัวชี้วัดที่ ๙	ระดับความสำเร็จของการดำเนินการตามมาตรการประหยัดพลังงาน ของหน่วยงาน	๒๔
ตัวชี้วัดที่ ๑๐	ระดับความสำเร็จของการจัดทำฐานข้อมูลเพื่อใช้ในการปฏิบัติงาน	๒๖
ตัวชี้วัดที่ ๑๑	ร้อยละของจำนวนบุคลากรที่ได้รับการพัฒนา /ฝึกอบรม/ ประชุม / สัมมนาประจำปี	๒๘
ตัวชี้วัดที่ ๑๒	ระดับความสำเร็จของค่าเฉลี่ยถ่วงน้ำหนักในการดำเนินกิจกรรม / โครงการตามนโยบายการกำกับดูแลองค์การที่ดี	๓๐
ตัวชี้วัดที่ ๑๓	ระดับความสำเร็จของความโปร่งใสในการให้ปฏิบัติงาน แผนผังยุทธศาสตร์และตารางแสดงความรับผิดชอบ (O/S Matrix)	๓๓



มติภายนอก

ประเด็นการประเมินผลการปฏิบัติราชการ : การประเมินประสิทธิผล (ผลลัพธ์และผลผลิต)

ตัวชี้วัดที่ ๑ : ระดับความสำเร็จของจำนวนพื้นที่ป่าไม้ที่ได้รับการดูแลป้องกันไม่ถูกบุกรุกทำลายเปรียบเทียบกับพื้นที่เป้าหมาย

หน่วยวัด : ไร่

น้ำหนัก : ร้อยละ ๑๒

คำอธิบาย :

๑. **พื้นที่ป่าไม้** หมายถึง พื้นที่ป่าสงวนแห่งชาติที่อยู่ในความรับผิดชอบของกรมป่าไม้ ซึ่งเป็นพื้นที่ป่าที่ได้จากการสำรวจและวิเคราะห์ข้อมูลสภาพพื้นที่ป่าไม้โดยใช้การแปลตีความภาพถ่ายดาวเทียม ประจำปีงบประมาณ พ.ศ.๒๕๕๕-๒๕๕๖ จากสำนักจัดการที่ดินป่าไม้

๒. **พื้นที่ป่าถูกบุกรุกทำลาย** หมายถึง พื้นที่ป่าไม้จากภาพถ่ายดาวเทียมประจำปีงบประมาณ พ.ศ. ๒๕๕๕-๒๕๕๖ จากการสำรวจของสำนักจัดการที่ดินป่าไม้ ถูกลักลอบตัดต้นไม้จนมีสภาพเสื่อมโทรมและพื้นที่ป่าไม้ซึ่งถูกแผ้วถางทำลายยึดถือครอบครองโดยไม่ชอบด้วยกฎหมายที่เจ้าหน้าที่ตรวจพบและดำเนินการตามระเบียบวิธีเพื่อให้มีการดำเนินการตามกฎหมายและตามหลักวิชาการ ประจำปีงบประมาณ พ.ศ.๒๕๕๗

๓. พื้นที่ป่าถูกบุกรุกทำลาย

๔.๑) ในปีงบประมาณ พ.ศ. ๒๕๕๓ พื้นที่ป่าถูกบุกรุกจำนวน ๗/๔๓-๑-๐๐ ไร่

๔.๒) ในปีงบประมาณ พ.ศ. ๒๕๕๔ พื้นที่ป่าถูกบุกรุกจำนวน ๙๒๕-๒-๓๖ ไร่

๔.๓) ในปีงบประมาณ พ.ศ. ๒๕๕๕ พื้นที่ป่าถูกบุกรุกจำนวน ๒,๐๓๕-๒-๒๖ ไร่

๔.๔) ในปีงบประมาณ พ.ศ. ๒๕๕๖ พื้นที่ป่าถูกบุกรุกจำนวน ๑,๐๖๔-๓-๘๒ ไร่

ค่าเฉลี่ยพื้นที่ป่าถูกบุกรุกทำลายในปีงบประมาณ พ.ศ.๒๕๕๓-๒๕๕๖ เท่ากับ ๑,๑๙๓ -๐-๓๖ ไร่

วิธีการที่นำไปสู่ความสำเร็จในการดูแลป้องกันพื้นที่ป่าไม้ให้ถูกบุกรุกทำลาย ตามลำดับความสำคัญ ดังนี้

๑. การสร้างการมีส่วนร่วมของประชาชน ชุมชน องค์กรปกครองส่วนท้องถิ่นในหลักการของบ้าน วัด โรงเรียน โดยการเข้าไปสร้างเครือข่ายให้ชุมชนที่อยู่รอบๆพื้นที่ป่า ให้มีความตระหนักและมีจิตสำนึก มีจิตใจศรัทธาในการที่จะเข้ามามีส่วนร่วม เน้นความสำคัญของทรัพยากรป่าไม้ที่ชุมชนนั้นๆตั้งอยู่ โดยให้วัด โรงเรียนเป็นศูนย์กลาง
๒. ดำเนินการประชาสัมพันธ์ทุกภาคส่วน ทั้งในเมืองและชนบทให้มีความตื่นตัวในการอนุรักษ์ทรัพยากรป่าไม้ โดยตระหนักถึงผลกระทบในวิกฤตของภาวะน้ำท่วม และฝนแล้งไม่เป็นไปตามฤดูกาล โดยการสร้างกระแสในการอนุรักษ์ทรัพยากรป่าไม้
๓. ให้สังคมส่วนรวมเป็นผู้ชี้แนะและตัดสิน ในกรณีที่มีการกระทำผิดเกี่ยวกับกฎหมายว่าด้วยการป่าไม้ในพื้นที่นั้นๆ
๔. การออกตรวจป้องปรามและปราบปรามการกระทำผิดความผิดเกี่ยวกับกฎหมายว่าด้วยการป่าไม้ในพื้นที่ที่คาดว่าจะมีการบุกรุกพื้นที่ป่าไม้ในการประกอบธุรกิจเกษตรตามกระแสความต้องการของตลาดด้านวัตถุดิบ
๕. การจัดสรรที่ดินทำกินและเสริมสร้างอาชีพให้ประชาชนมีรายได้ที่เพียงพอที่จะดำรงชีวิตอยู่ได้ โดยไม่ต้องเข้าไปบุกรุกทำลายป่า
๖. การบังคับใช้กฎหมาย ให้มีความเสมอภาคและเท่าเทียมกัน

เกณฑ์การให้คะแนน

ระดับคะแนน	เกณฑ์การให้คะแนน
๑	จำนวนพื้นที่ป่าถูกบุกรุกทำลายในปีงบประมาณ ๒๕๕๗ เพิ่มขึ้น ๑๐% ของค่าเฉลี่ยพื้นที่ป่าถูกบุกรุกทำลายในปีงบประมาณ พ.ศ. ๒๕๕๓-๒๕๕๖ เท่ากับ ๑,๓๑๒-๑-๕๖ ไร่
๒	จำนวนพื้นที่ป่าถูกบุกรุกทำลายในปีงบประมาณ ๒๕๕๗ เพิ่มขึ้น ๕% ของค่าเฉลี่ยพื้นที่ป่าถูกบุกรุกทำลายในปีงบประมาณ พ.ศ. ๒๕๕๓-๒๕๕๖ เท่ากับ ๑,๒๕๒ -๒-๙๖ ไร่
๓	จำนวนพื้นที่ป่าถูกบุกรุกทำลายในปีงบประมาณ ๒๕๕๗ เท่ากับค่าเฉลี่ยพื้นที่ป่าถูกบุกรุกทำลายในปีงบประมาณ พ.ศ.๒๕๕๓ - ๒๕๕๖ เท่ากับ ๑,๑๙๓-๐-๓๖ ไร่



รายละเอียดตัวชี้วัดเพื่อประกอบคำรับรองการปฏิบัติราชการ ประจำปีงบประมาณ พ.ศ. ๒๕๕๗
สำนักจัดการทรัพยากรป่าไม้ที่ ๙(ชลบุรี)

๔	จำนวนพื้นที่ป่าถูกบุกรุกทำลายในปีงบประมาณ ๒๕๕๗ ลดลง ๕% ของค่าเฉลี่ยพื้นที่ป่าถูกบุกรุกทำลายในปีงบประมาณ พ.ศ.๒๕๕๓ - ๒๕๕๖ เท่ากับ ๑,๑๓๔-๒-๒๔ ไร่
๕	จำนวนพื้นที่ป่าถูกบุกรุกทำลายในปีงบประมาณ ๒๕๕๗ ลดลง ๑๐% ของค่าเฉลี่ยพื้นที่ป่าถูกบุกรุกทำลายในปีงบประมาณ พ.ศ.๒๕๕๓ - ๒๕๕๖ เท่ากับ ๑,๐๓๔-๐-๘๔ ไร่

เงื่อนไข :

ในปีงบประมาณ พ.ศ. ๒๕๕๗ เหตุผลที่ยอมรับว่ายังคงมีการบุกรุกทำลายพื้นที่ป่าไม้เนื่องจากมีปัจจัยที่กระทรวงทรัพยากรธรรมชาติและสิ่งแวดล้อมไม่สามารถควบคุมได้ เช่น ผลจากนโยบายของรัฐบาลที่เกี่ยวข้องกับการส่งเสริมการท่องเที่ยว การส่งเสริมการปลูกพืชเพื่อการผลิตพลังงานทดแทน และการส่งเสริมการปลูกยางพารา รวมทั้งนโยบายอื่นๆ ที่มีผลกระทบต่อกรบุกรุกพื้นที่ป่า ประกอบกับประชาชนที่อยู่บริเวณโดยรอบพื้นที่ป่าไม้ไม่มีที่ดินทำกินเป็นของตนเองทำให้ต้องเข้าไปลักลอบแผ้วถางป่าเพื่อปลูกพืชผลอาสิน

รายละเอียดข้อมูลพื้นฐาน :

ข้อมูลพื้นฐาน	หน่วยวัด	ผลการดำเนินงานในปีงบประมาณ พ.ศ.			
		๒๕๕๓	๒๕๕๔	๒๕๕๕	๒๕๕๖
พื้นที่ป่าถูกบุกรุกทำลาย	ไร่	๓/๔๓/๑-๐๐	๓๒๕-๒-๓๖	๒,๐๓๕-๒-๒๖	๑,๐๖๔-๓-๘๒

แหล่งข้อมูล / วิธีการจัดเก็บข้อมูล :

- แหล่งข้อมูลจากหน่วยงาน คือ จากส่วน/ ฝ่ายที่รับผิดชอบ
- วิธีจัดเก็บข้อมูล ส่วนอำนวยการ รับผิดชอบจัดเก็บและรวบรวมผลการดำเนินการ ประจำปีงบประมาณ พ.ศ. ๒๕๕๗ จากทุกส่วน/ฝ่ายที่เกี่ยวข้อง
- ความถี่ในการจัดเก็บข้อมูล จัดเก็บและรวบรวมข้อมูล สรุปและรายงานผลการดำเนินงาน รอบ ๙ เดือน และ ๑๒ เดือน ตามรูปแบบการรายงานผล และระยะเวลาที่กำหนด



ผู้กำกับดูแลตัวชี้วัด ผู้อำนวยการส่วนป้องกันรักษาป่าและควบคุมไฟป่า

ผู้จัดเก็บข้อมูล นางสาวสุภาพร ชนะผล

นักวิชาการป่าไม้ปฏิบัติการ

เบอร์ติดต่อ ๐ ๓๘๐๔ ๗๕๒๘-๓๐ ต่อ ๑๐๓



ตัวชี้วัดที่ ๒ : ระดับความสำเร็จของการดำเนินงานแก้ไขปัญหาไฟป่า

หน่วยวัด : ระดับ

น้ำหนัก : ร้อยละ ๑๒

คำอธิบาย :

๑. การดำเนินงานแก้ไขปัญหาไฟป่า หมายถึง การดำเนินงานตามแผนงาน กิจกรรมแก้ไข ปัญหาไฟป่า ที่ได้ดำเนินการในปีงบประมาณ พ.ศ.๒๕๕๗

๒. ระดับความสำเร็จของการดำเนินงาน วัดจากผลสำเร็จในการดำเนินงานของหน่วยงานตาม กิจกรรมที่กำหนด ได้แก่ การประสานเครือข่ายเพื่อการแก้ไขปัญหาไฟป่า การเสวนาเครือข่ายระดับ ตำบลเพื่อการแก้ไขปัญหาไฟป่า การประสานการดำเนินงานร่วมกับหน่วยงานและองค์กรทุกภาคส่วน ในพื้นที่ และการรณรงค์เพื่อลดไฟป่าในพื้นที่ทุกรูปแบบ

๓. ประชาชนกลุ่มเป้าหมาย หมายถึง ประชาชน ซึ่งมีส่วนร่วมในการบริหารจัดการแก้ไขปัญหา ไฟป่า โดยการเข้าร่วมในกิจกรรมที่หน่วยงานกำหนด

เกณฑ์การให้คะแนน :

ระดับ คะแนน	เกณฑ์การให้คะแนน
๑	ดำเนินกิจกรรม/โครงการตามแผนฯ ได้แล้วเสร็จ ร้อยละ ๘๐ ของแผนปฏิบัติงาน ปีงบประมาณพ.ศ. ๒๕๕๗
๒	ดำเนินกิจกรรม/โครงการตามแผนฯ ได้แล้วเสร็จ ร้อยละ ๙๐ ของแผนปฏิบัติงาน ปีงบประมาณพ.ศ. ๒๕๕๗
๓	ดำเนินกิจกรรม/โครงการตามแผนฯ ได้แล้วเสร็จ ร้อยละ ๑๐๐ ของแผนปฏิบัติงาน ปีงบประมาณพ.ศ. ๒๕๕๗
๔	ร้อยละ ๙๐ ของประชาชนกลุ่มเป้าหมาย ผู้มีส่วนได้ส่วนเสียมีส่วนร่วมในการบริหาร จัดการแก้ไขปัญหาไฟป่า
๕	ร้อยละ ๑๐๐ ของประชาชนกลุ่มเป้าหมาย ผู้มีส่วนได้ส่วนเสียมีส่วนร่วมในการบริหาร จัดการแก้ไขปัญหาไฟป่า



รายละเอียดข้อมูลพื้นฐาน :

ข้อมูลพื้นฐานประกอบตัวชี้วัด	หน่วยวัด	ผลการดำเนินงานในอดีต ปีงบประมาณ พ.ศ.		
		๒๕๕๔	๒๕๕๕	๒๕๕๖
ระดับความสำเร็จของการดำเนินงาน แก้ไขปัญหาไฟป่า	ระดับ	-	-	-

แหล่งข้อมูล / วิธีการจัดเก็บข้อมูล :

๑. แหล่งข้อมูลจากหน่วยงาน คือ
จากส่วน/ ฝ่ายที่รับผิดชอบ
๒. วิธีจัดเก็บข้อมูล
ส่วนป้องกันรักษาป่าและควบคุมไฟป่า รับผิดชอบจัดเก็บและรวบรวมผลการดำเนินการ
ประจำปีงบประมาณ พ.ศ.๒๕๕๗ จากทุกส่วน/ฝ่ายที่เกี่ยวข้อง
๓. ความถี่ในการจัดเก็บข้อมูล
จัดเก็บและรวบรวมข้อมูล สรุปและรายงานผลการดำเนินงาน รอบ ๙ เดือน และ ๑๒ เดือน
ตามรูปแบบการรายงานผล และระยะเวลาที่กำหนด

ผู้กำกับดูแลตัวชี้วัด ผู้อำนวยการส่วนส่งเสริมการปลูกป่าและควบคุมไฟป่า

ผู้จัดเก็บข้อมูล นายสมชาย จิตต์สงวน
 เจ้าพนักงานป่าไม้ชำนาญงาน

เบอร์ติดต่อ ๐ ๓๘๐๔ ๓/๕๒๘-๓๐ ต่อ ๑๐๓



ตัวชี้วัดที่ ๓ ระดับความสำเร็จของจำนวนพื้นที่สวนป่าเดิมที่ได้รับการฟื้นฟูบำรุงรักษาของ
กิจกรรมบำรุงรักษาสวนป่าเดิม

หน่วยวัด : ระดับ

น้ำหนัก : ร้อยละ ๑๒

คำอธิบาย :

- เป็นกิจกรรมสำหรับการบำรุงสวนป่าเดิมที่ปลูกด้วยเงินงบประมาณและเงินนอกงบประมาณทุกประเภท ตั้งแต่สวนป่าเดิมอายุ ๒ ปี ถึง ๑๐ ปี
- เพื่อให้ต้นไม้ที่ปลูกฟื้นฟูในสวนป่าเดิมสามารถตั้งตัวและเจริญเติบโตดี
- เป็นขั้นตอนการจัดการเพื่อเร่งฟื้นฟูความอุดมสมบูรณ์ของสภาพป่า
- จำนวนพื้นที่สวนป่าเดิมที่ได้รับการฟื้นฟูบำรุงรักษา เนื้อที่ ๒๖,๑๐๖.๔๐ ไร่
- ความสมบูรณ์ของพื้นที่ป่าเสื่อมโทรมที่ได้รับการฟื้นฟูตามเกณฑ์ที่กำหนด มีดังนี้
 - (๑) จำนวนพื้นที่ป่าเสื่อมโทรมได้รับการบำรุงรักษาป่าครบตามเป้าหมายแผนปฏิบัติงานปี ๒๕๕๗
 - (๒) จำนวนต้นไม้ที่ปลูกบำรุงรักษาป่ามีจำนวนไม่น้อยกว่า ๒๐๐ ต้นต่อไร่
 - (๓) อัตราการรอดตายของต้นไม้ที่ปลูกไม่น้อยกว่าร้อยละ ๘๐

เกณฑ์การให้คะแนน :

ระดับ คะแนน	เกณฑ์การให้คะแนน
๑	ดำเนินกิจกรรมตามแผนได้แล้วเสร็จร้อยละ ๘๐ ของแผนปฏิบัติงานปีงบประมาณ พ.ศ.๒๕๕๗
๒	ดำเนินกิจกรรมตามแผนได้แล้วเสร็จร้อยละ ๙๐ ของแผนปฏิบัติงานปีงบประมาณ พ.ศ.๒๕๕๗
๓	ดำเนินกิจกรรมตามแผนได้แล้วเสร็จร้อยละ ๑๐๐ ของแผนปฏิบัติงานปีงบประมาณ พ.ศ.๒๕๕๗
๔	ร้อยละ ๙๐ ของพื้นที่เป้าหมายที่ได้รับการบำรุงรักษาตามแผนปฏิบัติงานปีงบประมาณ พ.ศ. ๒๕๕๗ ยังคงความสมบูรณ์ตามเกณฑ์ที่กำหนด
๕	ร้อยละ ๑๐๐ ของพื้นที่เป้าหมายที่ได้รับการบำรุงรักษาตามแผนปฏิบัติงานปีงบประมาณ พ.ศ. ๒๕๕๗ ยังคงความสมบูรณ์ตามเกณฑ์ที่กำหนด



รายละเอียดข้อมูลพื้นฐาน :

ข้อมูลพื้นฐานประกอบตัวชี้วัด	หน่วยวัด	ผลการดำเนินงานในอดีต ปีงบประมาณ พ.ศ.		
		๒๕๕๔	๒๕๕๕	๒๕๕๖
ระดับความสำเร็จของการดำเนินการตามแผนปฏิบัติราชการ กิจกรรมบำรุงรักษาสวนป่าเดิม	ระดับ	-	-	-

แหล่งข้อมูล / วิธีการจัดเก็บข้อมูล :

แหล่งข้อมูล :

๑. แผนปฏิบัติงานและแผนการใช้จ่ายเงิน ประจำปีงบประมาณ พ.ศ.๒๕๕๗ กิจกรรมบำรุงรักษาสวนป่าเดิม
๒. ข้อมูลจากแบบรายงานผลการปฏิบัติงานและผลการเบิกจ่ายเงินประจำปีงบประมาณ พ.ศ.๒๕๕๗ (รายเดือน) (แบบ สปร.๒)
๓. ข้อมูลจากแบบรายงานผลการปฏิบัติงานและการใช้จ่ายงบประมาณ ประจำปีงบประมาณ พ.ศ. ๒๕๕๗ (แบบ สงป.)

วิธีการจัดเก็บข้อมูล :

๑. วิธีจัดเก็บข้อมูล
ส่วนส่งเสริมการปลูกป่า รับผิดชอบจัดเก็บและรวบรวมผลการดำเนินการ ประจำปีงบประมาณ พ.ศ.๒๕๕๗ จากทุกส่วน/ฝ่ายที่เกี่ยวข้อง
๒. ความถี่ในการจัดเก็บข้อมูล
จัดเก็บและรวบรวมข้อมูล สรุปและรายงานผลการดำเนินงาน รอบ ๖ เดือน ๙ เดือน และ ๑๒ เดือน ตามรูปแบบการรายงานผล และระยะเวลาที่กำหนด

ผู้กำกับดูแลตัวชี้วัด

ผู้อำนวยการส่วนส่งเสริมการปลูกป่า

ผู้จัดเก็บข้อมูล

นายสมชาย ชัยนกิจ
เจ้าพนักงานป่าไม้ชำนาญงาน

เบอร์ติดต่อ

๐ ๓๘๐๔ ๗๕๒๘-๓๐ ต่อ ๑๐๒



ตัวชี้วัดที่ ๔ : จำนวนราษฎรที่ได้รับการตรวจสอบรับรองสิทธิทำกินในพื้นที่ป่าสงวนแห่งชาติ

หน่วยวัด : ราย

น้ำหนัก : ร้อยละ ๑๒

คำอธิบาย :

- พิจารณาจากจำนวนรายของราษฎรที่ได้รับการตรวจสอบเพื่อรับรองสิทธิทำกินในพื้นที่ป่าสงวนแห่งชาติตามเป้าหมายที่ได้รับในปีงบประมาณ พ.ศ.๒๕๕๗
- การตรวจสอบเพื่อรับรองสิทธิทำกินในพื้นที่ป่าสงวนแห่งชาติ หมายถึง กระบวนการเพื่อดำเนินการไปสู่การรับรองสิทธิการอยู่อาศัยทำกินของราษฎรในพื้นที่ป่าสงวนแห่งชาติตามมติคณะรัฐมนตรีเมื่อวันที่ ๓๐ มิถุนายน ๒๕๔๑
- กำหนดค่าเป้าหมายระดับ ๓ เท่ากับ แผนปฏิบัติการ ประจำปีงบประมาณ พ.ศ. ๒๕๕๗ หรือเท่ากับค่าเฉลี่ยย้อนหลัง ๔ ปี (พ.ศ.๒๕๕๓-๒๕๕๖)

เกณฑ์การให้คะแนน :

ช่วงปรับเกณฑ์การให้คะแนน +/- ๑,๐๐ ราย ต่อ ๑ คะแนน โดยกำหนดเกณฑ์การให้คะแนน ดังนี้

ระดับ ๑	ระดับ ๒	ระดับ ๓	ระดับ ๔	ระดับ ๕
๘๐๐ ราย	๙๐๐ ราย	๑,๐๐๐ ราย	๑,๑๐๐ ราย	๑,๒๐๐ ราย

เงื่อนไข :

การดำเนินการตรวจสอบเพื่อรับรองสิทธิทำกิน ประจำปีงบประมาณ พ.ศ. ๒๕๕๗ เป็นการดำเนินการในพื้นที่ป่าสงวนแห่งชาติ จะดำเนินการสำรวจ ตรวจสอบเพื่อรับรองสิทธิให้กับราษฎรจำนวน ๑,๐๐๐ ราย โดยได้ตั้งเป้าหมายว่าจะดำเนินการได้แล้วเสร็จตามจำนวนเป้าหมายของกลุ่มราษฎร แต่การดำเนินการในพื้นที่จริง อาจมีข้อจำกัดในสภาพพื้นที่ และข้อเรียกร้องของราษฎร ซึ่งจะส่งผลต่อค่าเป้าหมายของจำนวนราษฎรที่ได้รับการตรวจสอบเพื่อรับรองสิทธิทำกิน ประจำปีงบประมาณ พ.ศ. ๒๕๕๗



รายละเอียดข้อมูลพื้นฐาน :

ข้อมูลพื้นฐานประกอบตัวชี้วัด	หน่วยวัด	ผลการดำเนินงานในอดีตปีงบประมาณ พ.ศ.		
		๒๕๕๔	๒๕๕๕	๒๕๕๖
จำนวนราษฎรที่ได้รับการตรวจสอบรับรองสิทธิทำกินในพื้นที่ป่าสงวนแห่งชาติ	ราย	๒,๑๙๗	๑,๔๒๐	๒,๕๖๕

แหล่งข้อมูล / วิธีการจัดเก็บข้อมูล :

๑. แหล่งข้อมูลจากหน่วยงาน คือ จากฝ่ายที่รับผิดชอบ
๒. วิธีจัดเก็บข้อมูล ส่วนจัดการที่ดินป่าไม้ รับผิดชอบจัดเก็บและรวบรวมผลการดำเนินการ ประจำปีงบประมาณ พ.ศ.๒๕๕๗ จากทุกฝ่ายที่เกี่ยวข้อง
๓. ความถี่ในการจัดเก็บข้อมูล จัดเก็บและรวบรวมข้อมูล สรุปและรายงานผลการดำเนินงาน รอบ ๙ เดือน และ ๑๒ เดือน ตามรูปแบบการรายงานผล และระยะเวลาที่กำหนด

ผู้กำกับดูแลตัวชี้วัด : ผู้อำนวยการส่วนจัดการที่ดินป่าไม้

ผู้จัดเก็บข้อมูล นางสาวสุธิดา วิจารณบุตร นักวิชาการป่าไม้ปฏิบัติการ

เบอร์ติดต่อ ๐ ๓๘๐๔ ๗๕๒๘-๓๐ ต่อ ๑๐๔



ตัวชี้วัดที่ ๕ : ระดับความสำเร็จของการดำเนินงานตามแผนงานการส่งเสริมและพัฒนาการ
ป่าไม้

หน่วยวัด : ระดับ

น้ำหนัก : ร้อยละ ๑๒

คำอธิบาย :

● กิจกรรมที่นำมาประเมินผลการดำเนินงานตามแผนงานการส่งเสริมและพัฒนาการป่าไม้ ในปีงบประมาณ พ.ศ.๒๕๕๗ ของสำนักจัดการทรัพยากรป่าไม้ที่ ๙ (ชลบุรี) ได้แก่

➤ (๑) กิจกรรมส่งเสริมการจัดการป่าชุมชน

- การดำเนินงานกิจกรรมส่งเสริมการจัดการป่าชุมชน หมายถึง ภาพรวมของการส่งเสริมสนับสนุนให้ราษฎรในชุมชนที่กำหนดเข้ามามีส่วนร่วมกับพนักงานเจ้าหน้าที่ในการดำเนินงานตามโครงการป่าชุมชนในพื้นที่ที่ได้รับอนุญาต เพื่อประโยชน์ในการควบคุม ดูแล รักษา หรือบำรุงซึ่งทรัพยากรป่าไม้ และให้เกิดประโยชน์แก่ชุมชนและประเทศชาติ

- การอนุมัติโครงการป่าชุมชน หมายถึง การใช้อำนาจของอธิบดีกรมป่าไม้ตามกฎหมาย อนุมัติโครงการป่าชุมชนที่พนักงานเจ้าหน้าที่ร่วมกับชุมชนจัดทำเสนอเป็นการจัดตั้งป่าชุมชน

ซึ่งการจัดตั้งป่าชุมชนเป็นกิจกรรมหนึ่งของกระบวนการส่งเสริมการจัดการป่าชุมชน และเป็นผลจากการที่พนักงานเจ้าหน้าที่ไปส่งเสริมการดำเนินงานป่าชุมชนให้ราษฎรเกิดความตระหนักเห็นประโยชน์และคุณค่าของทรัพยากรป่าไม้ จึงรวมกลุ่มกันแสดงความประสงค์ขออาสาเข้าร่วมดำเนินงานกับภาครัฐ โดยกลุ่มราษฎรนั้นเป็นผู้ที่มีอายุไม่ต่ำกว่า ๑๘ ปีบริบูรณ์ จำนวน ๕๐ คนขึ้นไป ร่วมกันยื่นคำขออนุญาตจัดทำโครงการป่าชุมชนตามแบบ ปชช.๑ และมีการร่วมกันตรวจสอบสภาพป่าฯ ตามแบบ ปชช.๒ ซึ่งระหว่างนั้นจะมีการแนะนำให้ชุมชนจัดทำประชาคมเพื่อวางแผนการดำเนินงานและจัดทำโครงการป่าชุมชน ตามแบบ ปชช.๓ เสนอต่อกรมป่าไม้ โดยอธิบดีกรมป่าไม้จะพิจารณาอนุมัติโครงการป่าชุมชนเมื่อได้ตรวจสอบแล้ว และสั่งให้พนักงานเจ้าหน้าที่ไปดำเนินงานร่วมกับชุมชนในพื้นที่นั้น ๆ ตามอำนาจที่บัญญัติไว้ในกฎหมายว่าด้วยการป่าไม้ที่เกี่ยวข้อง

- ระดับความสำเร็จ พิจารณาจากผลการดำเนินงานป่าชุมชนพื้นที่หมู่บ้านที่ได้รับการกำหนดให้ดำเนินการส่งเสริมการจัดการป่าชุมชนในปีงบประมาณ พ.ศ.๒๕๕๖ จำนวน ๑๐ หมู่บ้านที่ได้รับการส่งเสริมให้มีส่วนร่วมในการจัดการป่าชุมชนร่วมกับกรมป่าไม้ ในการดูแลรักษา บริหารจัดการป่าในท้องถิ่นตามความเหมาะสมและความต้องการของชุมชน

➤ (๒) **กิจกรรมพัฒนาป่าไม้ร่วมกับองค์กรและเครือข่ายแบบบูรณาการ**

การดำเนินกิจกรรมพัฒนาป่าไม้ร่วมกับองค์กรและเครือข่ายแบบบูรณาการ พิจารณาจากจำนวนโครงการพัฒนาป่าไม้ร่วมกับองค์กรและเครือข่ายแบบบูรณาการที่ได้รับอนุมัติและดำเนินการตามวัตถุประสงค์โครงการ ได้แก่

- ก. ส่งเสริมให้องค์กรและเครือข่าย ที่เข้าร่วมโครงการมีส่วนร่วมกับภาครัฐในกิจกรรมการอนุรักษ์ทรัพยากรธรรมชาติภายในชุมชน
- ข. ส่งเสริมให้องค์กรและเครือข่ายที่เข้าร่วมโครงการปรับปรุงภูมิทัศน์ภายในพื้นที่รับผิดชอบให้มีความร่มรื่น สวยงาม ป้องกันการเข้าไปใช้พื้นที่ป่าโดยไม่ถูกต้อง และเป็นการเพิ่มพื้นที่สีเขียวชุมชน
- ค. ปลุกฝังจิตสำนึกในการอนุรักษ์ทรัพยากรธรรมชาติแก่เยาวชนและบุคคลทั่วไป

➤ (๓) **กิจกรรมโครงการพุทธอุทยาน**

ดำเนินการประชาสัมพันธ์และเผยแพร่โครงการพุทธอุทยาน สรรวจและคัดเลือกที่พักสงฆ์ที่ได้รับหนังสือสำคัญการเข้าร่วมโครงการอนุรักษ์และฟื้นฟูป่าไม้ร่วมกับพระสงฆ์ในพื้นที่ป่าไม้ เพื่อการพัฒนาพื้นที่เป็นพุทธอุทยาน จำนวน ๑ แห่ง โดยคำนึงถึง สภาพป่าไม้ มีความร่มรื่น มีพันธุ์ไม้ท้องถิ่นขนาดใหญ่ขึ้นกระจายทั่วพื้นที่ มีลานธรรมชาติสำหรับบรรยายธรรมะ มีพระสงฆ์จำพรรษาตลอดปี มีสิ่งก่อสร้างน้อย และไม่มีแผนงานการก่อสร้างเพิ่มเติม พระสงฆ์และราษฎรในชุมชนใกล้เคียงมีส่วนร่วมในการเสนอความคิดเห็น และให้การสนับสนุนการคัดเลือกพื้นที่ และส่งเสริมพัฒนาพื้นที่ที่พระสงฆ์ให้เป็นป่าในลักษณะพุทธอุทยาน

ตารางกิจกรรม น้ำหนัก และหน่วยงานรับผิดชอบดำเนินงานส่งเสริมและพัฒนาการป่าไม้

ลำดับ	กิจกรรม	น้ำหนัก	หน่วยงานรับผิดชอบดำเนินการ	หมายเหตุ
(๑)	กิจกรรมส่งเสริมการจัดการป่าชุมชน	๖	ส่วนจัดการป่าชุมชน	
(๒)	กิจกรรมพัฒนาป่าไม้ร่วมกับองค์กรและเครือข่ายแบบบูรณาการ	๓	ส่วนจัดการป่าชุมชน	
(๓)	กิจกรรมโครงการพุทธอุทยาน	๓	ส่วนจัดการป่าชุมชน	
	รวม	๑๒.๐๐		



เกณฑ์การให้คะแนน : โดยกำหนดเกณฑ์การให้คะแนนดังนี้

เกณฑ์การให้คะแนน				
ระดับ ๑	ระดับ ๒	ระดับ ๓	ระดับ ๔	ระดับ ๕
๑	๒	๓	๔	๕

โดยที่

ระดับ ๑ : ดำเนินกิจกรรมตามแผนได้แล้วเสร็จร้อยละ ๙๐ ของแผนปฏิบัติงานปี ๒๕๕๗

ระดับ ๒ : ดำเนินกิจกรรมตามแผนได้แล้วเสร็จร้อยละ ๑๐๐ ของแผนปฏิบัติงานปี ๒๕๕๗

ระดับ ๓ : - ร้อยละ ๘๕ ของผู้มีส่วนได้เสีย องค์กร หน่วยงานที่เกี่ยวข้อง ประชาชน ชุมชน
กลุ่มเป้าหมาย สามารถนำความรู้ที่ได้รับการถ่ายทอดไปใช้ประโยชน์ในด้านต่างๆ
- ร้อยละ ๗๕ ของกลุ่มเป้าหมายที่ได้รับการถ่ายทอดความรู้ มีความพึงพอใจต่องานการ
ส่งเสริมและพัฒนาการป่าไม้

ระดับ ๔ : - ร้อยละ ๙๐ ของผู้มีส่วนได้เสีย องค์กร หน่วยงานที่เกี่ยวข้อง ประชาชน ชุมชน
กลุ่มเป้าหมาย สามารถนำความรู้ที่ได้รับการถ่ายทอดไปใช้ประโยชน์ในด้านต่างๆ
- ร้อยละ ๘๐ ของกลุ่มเป้าหมายที่ได้รับการถ่ายทอดความรู้ มีความพึงพอใจต่องานการ
ส่งเสริมและพัฒนาการป่าไม้

ระดับ ๕ : - ร้อยละ ๙๕ ของผู้มีส่วนได้เสีย องค์กร หน่วยงานที่เกี่ยวข้อง ประชาชน ชุมชน
กลุ่มเป้าหมาย สามารถนำความรู้ที่ได้รับการถ่ายทอดไปใช้ประโยชน์ในด้านต่างๆ
- ร้อยละ ๘๕ ของกลุ่มเป้าหมายที่ได้รับการถ่ายทอดความรู้ มีความพึงพอใจต่องานการ
ส่งเสริมและพัฒนาการป่าไม้

เงื่อนไข :

ส่วนราชการต้องดำเนินการตามแผนในระดับที่ ๑ ได้มากกว่าร้อยละ ๙๐ จึงจะพิจารณา
ประเมินผลคะแนนในระดับที่ ๒-๕

วิธีการถ่ายทอดความรู้สู่กลุ่มเป้าหมาย ได้แก่

- การประชาสัมพันธ์ ติดตามแนะนำ
- การเผยแพร่ความรู้
- การฝึกอบรม สัมมนา และแสดงนิทรรศการ
- การสร้างเครือข่าย



การนำความรู้ที่ได้รับการถ่ายทอดไปใช้ประโยชน์ด้านต่าง ๆ ได้แก่

๑. ถ่ายทอดและประชาสัมพันธ์ต่อ
๒. สามารถนำความรู้ที่ได้รับไปปฏิบัติได้
๓. ใช้สอยในครัวเรือน
๔. เพิ่มรายได้เมื่อจำหน่าย
๕. ลดรายจ่ายเมื่อใช้สอย

รายละเอียดข้อมูลพื้นฐาน :

ข้อมูลพื้นฐานประกอบตัวชี้วัด	หน่วยวัด	ผลการดำเนินงานในอดีต ปีงบประมาณ พ.ศ.		
		๒๕๕๔	๒๕๕๕	๒๕๕๖
ระดับความสำเร็จของการดำเนินงาน ส่งเสริมและพัฒนาการป่าไม้				
(๑) กิจกรรมส่งเสริมการจัดการป่าชุมชน	หมู่บ้าน	๑๕	๘	๘
(๒) กิจกรรมพัฒนาป่าไม้ร่วมกับองค์กร และเครือข่ายแบบบูรณาการ	จังหวัด	๔	๔	๔
(๓) กิจกรรมโครงการพหุอุทยาน	แห่ง	-	๑	๑

แหล่งข้อมูล / วิธีการจัดเก็บข้อมูล :

ส่วนจัดการป่าชุมชน เป็นหน่วยงานรับผิดชอบในการรวบรวมผลการปฏิบัติงาน และสำรวจ
ความพึงพอใจของประชาชนกลุ่มเป้าหมายต่อการดำเนินงาน

ความถี่ในการจัดเก็บข้อมูล

จัดเก็บและรวบรวมข้อมูล สรุปและรายงานผลการดำเนินงาน รอบ ๖ เดือน รอบ ๙ เดือน
และ ๑๒ เดือน ตามรูปแบบการรายงานผล และระยะเวลาที่กำหนด

ผู้กำกับดูแลตัวชี้วัด ผู้อำนวยการส่วนจัดการป่าชุมชน

ผู้จัดเก็บข้อมูล นางสาวกัลยาณี นันตะสุข

เบอร์ติดต่อ ๐ ๓๘๐๔ ๓/๕๒๘-๓๐ ต่อ ๑๐๕



ประเด็นการประเมินผลการปฏิบัติราชการ : การประเมินคุณภาพ

ตัวชี้วัดที่ ๖ ร้อยละความพึงพอใจของผู้รับบริการ

น้ำหนัก : ร้อยละ ๕

คำอธิบาย :

- ตามพระราชบัญญัติระเบียบบริหารราชการแผ่นดิน (ฉบับที่ ๕) พ.ศ.๒๕๔๕ มาตรา ๓/๑ บัญญัติว่า “การบริหารราชการต้องเป็นไปเพื่อประโยชน์สุขของประชาชน เกิดผลสัมฤทธิ์ต่อภารกิจของรัฐควมมีประสิทธิภาพ ความคุ้มค่าในเชิงภารกิจแห่งรัฐ การลดขั้นตอนการปฏิบัติงาน การลดภารกิจและยุบเลิกหน่วยงานที่ไม่จำเป็น การกระจายภารกิจและทรัพยากรให้แก่ท้องถิ่น การกระจายอำนาจตัดสินใจ การอำนวยความสะดวกและการตอบสนองความต้องการของประชาชน มีผู้รับผิดชอบต่อผลของงาน” การปรับปรุงคุณภาพการให้บริการจึงเป็นแนวทางหนึ่งที่สำคัญอย่างยิ่ง เพื่อให้การบริหารราชการเป็นไปอย่างมีประสิทธิภาพ และสามารถตอบสนองตามความต้องการของประชาชน
- ผู้รับบริการ หมายถึง ประชาชนผู้มารับบริการโดยตรง หรือเจ้าหน้าที่ของรัฐ (ที่ไม่ใช่เจ้าหน้าที่ของส่วนราชการผู้ให้บริการ) หรือหน่วยงานทั้งภาครัฐและเอกชนที่มารับบริการจากส่วนราชการ
- พิจารณาจากผลสำรวจความพึงพอใจของผู้รับบริการของส่วนราชการ โดยสำนักงาน ก.พ.ร. ได้รับความอนุเคราะห์จากสำนักงานสถิติแห่งชาติเป็นผู้ประเมินอิสระภายนอกมาดำเนินการสำรวจ
- ประเด็นการสำรวจประกอบด้วยประเด็นสำคัญๆ ดังนี้
 - (๑) ความพึงพอใจด้านกระบวนการ ขั้นตอนการให้บริการ
 - (๒) ความพึงพอใจด้านเจ้าหน้าที่ผู้ให้บริการ
 - (๓) ความพึงพอใจด้านสิ่งอำนวยความสะดวก
 - (๔) ความพึงพอใจต่อคุณภาพการให้บริการ
 - (๕) ความเชื่อมั่นเกี่ยวกับคุณภาพการให้บริการ

เกณฑ์การให้คะแนน :

ช่วงปรับเกณฑ์การให้คะแนน +/- ร้อยละ ๕ ต่อ ๑ คะแนน โดยกำหนดเกณฑ์การให้คะแนน ดังนี้

ระดับคะแนน	ระดับ ๑	ระดับ ๒	ระดับ ๓	ระดับ ๔	ระดับ ๕
ร้อยละ	๖๕	๗๐	๗๕	๘๐	๘๕



รายละเอียดข้อมูลพื้นฐาน :

ข้อมูลพื้นฐานประกอบตัวชี้วัด	หน่วยวัด	ผลการดำเนินงานในอดีต ปีงบประมาณ พ.ศ.		
		๒๕๕๔	๒๕๕๕	๒๕๕๖
ร้อยละความพึงพอใจของผู้รับบริการ	ร้อยละ	-	-	๘๕.๖๐

แหล่งข้อมูล/วิธีการจัดเก็บข้อมูล :

ส่วนป้องกันรักษาป่าและควบคุมไฟป่า เป็นหน่วยงานรับผิดชอบในการรวบรวมผลการปฏิบัติและจัดทำรายงานส่งกรมป่าไม้

ความถี่ในการจัดเก็บข้อมูล

จัดเก็บและรวบรวมข้อมูล สรุปและรายงานผลการดำเนินงาน รอบ ๖ เดือน รอบ ๙ เดือน และ ๑๒ เดือน ตามรูปแบบการรายงานผล และระยะเวลาที่กำหนด

ผู้กำกับดูแลตัวชี้วัด ผู้อำนวยการส่วนป้องกันรักษาป่าและควบคุมไฟป่า

ผู้จัดเก็บข้อมูล นายสายัณห์ ศักดิ์ศรีวัฒนา นักวิชาการป่าไม้ชำนาญการ

เบอร์ติดต่อ ๐ ๓๘๐๔ ๓/๕๒๘-๓๐ ต่อ ๑๐๓



ตัวชี้วัดที่ ๗/ ระดับความสำเร็จของการปรับปรุงกระบวนการ

น้ำหนัก : ร้อยละ ๕

คำอธิบาย :

ดำเนินการวิเคราะห์ คัดเลือกกระบวนการสร้างคุณค่า และกระบวนการสนับสนุน
สำหรับนำมาจัดทำคู่มือการปฏิบัติงานและดำเนินการปรับปรุงกระบวนการ

เกณฑ์การให้คะแนน :

กำหนดเป็นระดับขั้นของความสำเร็จ (Milestone) แบ่งเกณฑ์การให้คะแนนเป็น ๕
ระดับ พิจารณาจากความก้าวหน้าของขั้นตอนการดำเนินงานตามเป้าหมายแต่ละระดับ ดังนี้

ระดับคะแนน	ระดับความสำเร็จของ Milestone				
	ขั้นตอนที่ ๑	ขั้นตอนที่ ๒	ขั้นตอนที่ ๓	ขั้นตอนที่ ๔	ขั้นตอนที่ ๕
๑	✓				
๒	✓	✓			
๓	✓	✓	✓		
๔	✓	✓	✓	✓	
๕	✓	✓	✓	✓	✓

โดยที่ :

ระดับคะแนน	เกณฑ์การให้คะแนน
๑	ดำเนินการวิเคราะห์หรือทบทวนกระบวนการที่สร้างคุณค่าหรือกระบวนการ สนับสนุนที่ส่งผลและสอดคล้องกับภารกิจ วิสัยทัศน์ ยุทธศาสตร์ และเป้าประสงค์ ของกรมป่าไม้
๒	ดำเนินการคัดเลือกกระบวนการที่สร้างคุณค่า หรือกระบวนการสนับสนุน อย่างน้อย ๑ กระบวนการ
๓	นำกระบวนการที่เลือกมาจัดทำคู่มือการปฏิบัติงาน อย่างน้อย ๑ คู่มือ
๔	นำคู่มือที่จัดทำไปปฏิบัติและเผยแพร่ อย่างน้อย ๑ ช่องทาง
๕	สรุปผลการดำเนินการรายงานผู้บริหารทราบ



รายละเอียดข้อมูลพื้นฐาน :

ข้อมูลพื้นฐานประกอบตัวชี้วัด	หน่วยวัด	ผลการดำเนินงานในอดีต ปีงบประมาณ พ.ศ.		
		๒๕๕๔	๒๕๕๕	๒๕๕๖
ระดับความสำเร็จของการปรับปรุงกระบวนการ	ระดับ	-	-	๕

แหล่งข้อมูล / วิธีการจัดเก็บข้อมูล :

๑. แหล่งข้อมูลจากหน่วยงาน คือ จากส่วน/ ฝ่ายที่รับผิดชอบตามรายกิจกรรม
๒. วิธีจัดเก็บข้อมูล ส่วนอำนวยการรับผิดชอบจัดเก็บและรวบรวมผลการดำเนินการ ประจำปีงบประมาณ พ.ศ. ๒๕๕๓ จากทุกส่วน/ฝ่ายที่เกี่ยวข้อง
๓. ความถี่ในการจัดเก็บข้อมูล จัดเก็บและรวบรวมข้อมูล สรุปและรายงานผลการดำเนินงาน รอบ ๖ เดือน รอบ ๙ เดือน และ ๑๒ เดือน ตามรูปแบบการรายงานผล และระยะเวลาที่กำหนด

ผู้กำกับดูแลตัวชี้วัด ผู้อำนวยการส่วนอำนวยการ

ผู้จัดเก็บข้อมูล นางหทัยภัทร กันอุไร นักจัดการงานทั่วไปปฏิบัติการ

เบอร์ติดต่อ ๐ ๓๘๐๔ ๓/๕๒๘-๓๐ ต่อ ๑๐๑



มิติภายใน

ประเด็นการประเมินผลการปฏิบัติราชการ: การประเมินประสิทธิภาพ

ตัวชี้วัดที่ ๘ การเบิกจ่ายเงินงบประมาณ

น้ำหนัก : ร้อยละ ๑๐

การประเมินผลการบริหารงบประมาณ แบ่งเป็น ๒ กรณี ดังตาราง

กรณีที่ ๑ ส่วนราชการได้รับเงินงบประมาณรายจ่ายลงทุน วัตถุประสงค์ ๔ ตัวชี้วัด

ตัวชี้วัด	น้ำหนัก
การเบิกจ่ายเงินงบประมาณรายจ่ายลงทุน	๒.๕
การเบิกจ่ายเงินงบประมาณรายจ่ายภาพรวม	๒.๕

กรณีที่ ๒ ส่วนราชการไม่ได้รับเงินงบประมาณรายจ่ายลงทุน วัตถุประสงค์ ๑ ตัวชี้วัด

ตัวชี้วัด	น้ำหนัก
การเบิกจ่ายเงินงบประมาณรายจ่ายภาพรวม	๕

ตารางแสดงสัดส่วนน้ำหนัก (ร้อยละ)

กรณีที่	งบประมาณประจำปี		รวม
	รายจ่ายลงทุน	รายจ่ายภาพรวม	
กรณีที่ ๑	๒.๕	๒.๕	๕
กรณีที่ ๒		๕	๕

ตัวชี้วัดที่ ๘.๑ การเบิกจ่ายเงินงบประมาณรายจ่ายลงทุน

น้ำหนัก : ร้อยละ ๒.๕

คำอธิบาย :

- การพิจารณาผลสำเร็จของการเบิกจ่ายเงินงบประมาณรายจ่ายลงทุน จะใช้อัตราการเบิกจ่ายเงินงบประมาณรายจ่ายลงทุนของส่วนราชการ ทั้งที่เบิกจ่ายในส่วนกลางและส่วนภูมิภาคเป็นตัวชี้วัดความสามารถในการเบิกจ่ายเงินงบประมาณรายจ่ายลงทุนของส่วนราชการ ทั้งนี้ไม่รวมเงินงบประมาณที่ได้รับการจัดสรรเพิ่มเติมระหว่างปีงบประมาณ โดยจะใช้ข้อมูลการเบิกจ่ายดังกล่าวจากระบบการบริหารการเงินการคลังภาครัฐแบบอิเล็กทรอนิกส์ (GFMIS)
- การให้คะแนนจะพิจารณาตามความสามารถในการเบิกจ่ายเงินงบประมาณรายจ่ายลงทุน ของส่วนราชการเทียบกับวงเงินงบประมาณรายจ่ายลงทุนที่ส่วนราชการได้รับ หากมีการโอนเปลี่ยนแปลงงบประมาณระหว่างปี (รายจ่ายประจำไปรายจ่ายลงทุน หรือรายจ่ายลงทุนไปรายจ่ายประจำ) จะนำยอดงบประมาณหลังโอนเปลี่ยนแปลงแล้วมาพื้นฐานในการคำนวณ
- รายจ่ายลงทุน หมายถึง รายจ่ายที่รัฐบาลจ่ายเพื่อจัดหาทรัพย์สินประเภททุน ทั้งที่มีตัวตนและทรัพย์สินที่ไม่มีตัวตน ตลอดจนรายจ่ายที่รัฐบาลอุดหนุนหรือโอนให้แก่บุคคล องค์กร หรือ รัฐวิสาหกิจ โดยผู้รับไม่ต้องจ่ายคืนให้รัฐบาลและผู้รับนำไปใช้จัดหาทรัพย์สินประเภททุน เป็นต้นสามารถตรวจสอบได้จากรหัสงบประมาณรายจ่าย รหัสลักษณะงานตำแหน่งที่ ๕ แสดงถึงลักษณะเศรษฐกิจที่สำนักงบประมาณกำหนดให้

ตารางและสูตรการคำนวณ :

$$\frac{\text{เงินงบประมาณรายจ่ายลงทุนที่ส่วนราชการเบิกจ่าย} \times ๑๐๐}{\text{วงเงินงบประมาณรายจ่ายลงทุนที่ส่วนราชการได้รับ}}$$

เกณฑ์การให้คะแนน :

ช่วงปรับเกณฑ์การให้คะแนน +/- ร้อยละ ๓ ต่อ ๑ คะแนน โดยกำหนดเกณฑ์การให้คะแนน ดังนี้

ระดับ ๑	ระดับ ๒	ระดับ ๓	ระดับ ๔	ระดับ ๕
๓/๐	๓/๓	๓/๖	๓/๙	๘๒



เงื่อนไข :

- กำหนดระดับคะแนน ๕ เท่ากับ ร้อยละ ๘๒ ซึ่งเป็นค่าเป้าหมายร้อยละเบิกจ่ายเงินงบประมาณรายจ่ายลงทุนตามที่คณะรัฐมนตรีกำหนด
- การคำนวณวงเงินงบประมาณรายจ่ายลงทุนที่ส่วนราชการได้รับ ไม่รวมเงินงบประมาณรายจ่ายลงทุนที่ได้รับจัดสรรเพิ่มเติมระหว่างปีงบประมาณ กรณีส่วนราชการได้รับงบประมาณไม่เต็มวงเงินตาม พรบ.จะใช้วงเงินงบประมาณที่สำนักงบประมาณจัดสรรเป็นฐานในการคำนวณ
- ส่วนราชการสามารถตรวจสอบผลการเบิกจ่ายเงินงบประมาณรายจ่ายลงทุนผ่านทางเว็บไซต์ของกรมบัญชีกลาง www.cgd.go.th หัวข้อ ข้อมูลสถิติ

ข้อมูลพื้นฐานประกอบตัวชี้วัด	หน่วยวัด	ผลการดำเนินงานในอดีต ปีงบประมาณ พ.ศ.		
		๒๕๕๔	๒๕๕๕	๒๕๕๖
การเบิกจ่ายเงินงบประมาณรายจ่ายลงทุน	ร้อยละ	๙๙.๙๙	๙๔.๖๑	๙๙.๘๔

แหล่งข้อมูล/วิธีการจัดเก็บข้อมูล :

กำหนดให้ฝ่ายการเงินและบัญชี ส่วนอำนวยการ เป็นหน่วยงานที่รับผิดชอบหลักในการดำเนินการ และรายงานผลการดำเนินงาน

ผู้ดูแลตัวชี้วัด

ผู้อำนวยการส่วนอำนวยการ

ผู้จัดเก็บข้อมูล

นางสาวภราตรี จันทร์มาลา เจ้าพนักงานการเงินและบัญชีชำนาญงาน

เบอร์ติดต่อ

๐ ๓๘๐๔ ๗๕๒๘-๓๐ ต่อ ๑๐๗

ตัวชี้วัดที่ ๘.๒ การเบิกจ่ายเงินงบประมาณรายจ่ายภาพรวม

น้ำหนัก :

คำอธิบาย :

- การพิจารณาผลสำเร็จของการเบิกจ่ายเงินงบประมาณรายจ่ายภาพรวม ๑๒ เดือน จะใช้อัตราการเบิกจ่ายเงินงบประมาณรายจ่ายภาพรวมของส่วนราชการ ทั้งที่เบิกจ่ายในส่วนกลางและ ส่วนภูมิภาคเป็นตัวชี้วัดความสามารถในการเบิกจ่ายเงินของส่วนราชการ ทั้งนี้ไม่รวมเงินงบประมาณที่ได้รับ การจัดสรรเพิ่มเติมระหว่างปีงบประมาณ โดยจะใช้ข้อมูลการเบิกจ่ายดังกล่าวจากระบบการ บริหารการเงินการคลังภาครัฐแบบอิเล็กทรอนิกส์ (GFMS)
- การให้คะแนนจะพิจารณาตามความสามารถในการเบิกจ่ายเงินงบประมาณรายจ่าย ภาพรวมของส่วนราชการเทียบกับวงเงินงบประมาณรายจ่ายภาพรวมที่ส่วนราชการได้รับ ตั้งแต่เดือน ตุลาคม ๒๕๕๖ ถึงเดือนกันยายน ๒๕๕๗ หากมีการโอนเปลี่ยนแปลงงบประมาณระหว่างปี (รายจ่าย ประจำไปรายจ่ายลงทุน หรือรายจ่ายลงทุนไปรายจ่ายประจำ) จะนำยอดงบประมาณหลังโอน เปลี่ยนแปลงแล้วมาเป็นฐานในการคำนวณ

สูตรการคำนวณ :

$$\frac{\text{เงินงบประมาณรายจ่ายภาพรวมที่ส่วนราชการเบิกจ่าย ตั้งแต่เดือนตุลาคม ๒๕๕๖ ถึงเดือนกันยายน ๒๕๕๗} \times ๑๐๐}{\text{วงเงินงบประมาณรายจ่ายภาพรวมที่ส่วนราชการได้รับ}}$$

เกณฑ์การให้คะแนน :

ช่วงปรับเกณฑ์การให้คะแนน +/- ร้อยละ ๒ ต่อ ๑ คะแนน โดยกำหนดเกณฑ์การให้คะแนน ดังนี้

ระดับ ๑	ระดับ ๒	ระดับ ๓	ระดับ ๔	ระดับ ๕
๘๓	๘๙	๙๑	๙๓	๙๕



เงื่อนไข :

- กำหนดระดับคะแนน ๕ เท่ากับ ร้อยละ ๙๕ ซึ่งเป็นค่าเป้าหมายการเบิกจ่ายเงินงบประมาณรายจ่ายภาพรวมตามที่คณะรัฐมนตรีกำหนด
- การคำนวณวงเงินงบประมาณรายจ่ายภาพรวม ไม่รวมเงินงบประมาณที่ได้รับจัดสรรเพิ่มเติมระหว่างปีงบประมาณ
- ส่วนราชการสามารถตรวจสอบผลการเบิกจ่ายเงินงบประมาณรายจ่ายภาพรวมผ่านทางเว็บไซต์ของกรมบัญชีกลาง www.cgd.go.th หัวข้อ ข้อมูลสถิติ

รายละเอียดข้อมูลพื้นฐาน :

ข้อมูลพื้นฐานประกอบตัวชี้วัด	หน่วยวัด	ผลการดำเนินงานในอดีต ปีงบประมาณ พ.ศ.		
		๒๕๕๔	๒๕๕๕	๒๕๕๖
ร้อยละของการเบิกจ่ายเงินงบประมาณรายจ่ายภาพรวม	ร้อยละ	๙๙.๙๙	๙๖.๗๘	๙๙.๘๙

แหล่งข้อมูล/วิธีการจัดเก็บข้อมูล :

กำหนดให้ฝ่ายการเงินและบัญชี ส่วนอำนวยการ เป็นหน่วยงานที่รับผิดชอบหลักในการดำเนินการ และรายงานผลการดำเนินงาน

ผู้ดูแลตัวชี้วัด

ผู้อำนวยการส่วนอำนวยการ

ผู้จัดเก็บข้อมูล

นางสาวภราตรี จันทร์มาลา เจ้าพนักงานการเงินและบัญชีชำนาญงาน

เบอร์ติดต่อ

๐ ๓๘๐๔ ๗๕๒๘-๓๐ ต่อ ๑๐๗



ตัวชี้วัดที่ ๙ ระดับความสำเร็จของการดำเนินการตามมาตรการประหยัดพลังงาน

น้ำหนัก : ร้อยละ ๕

คำอธิบาย :

ความสำเร็จของการประหยัดพลังงานของหน่วยงาน พิจารณาจากความสำเร็จของการดำเนินการตามมาตรการประหยัดพลังงานของสำนักฯ หมายถึง การที่ส่วนราชการสามารถจัดการใช้

เกณฑ์การให้คะแนน :

กำหนดเป็นระดับขั้นของความสำเร็จ (Milestone) แบ่งเกณฑ์การให้คะแนนเป็น ๕ ระดับ พิจารณาจากความก้าวหน้าของขั้นตอนการดำเนินงานตามเป้าหมายแต่ละระดับ ดังนี้

ระดับคะแนน	ระดับความสำเร็จของ Milestone				
	ขั้นตอนที่ ๑	ขั้นตอนที่ ๒	ขั้นตอนที่ ๓	ขั้นตอนที่ ๔	ขั้นตอนที่ ๕
๑	✓				
๒	✓	✓			
๓	✓	✓	✓		
๔	✓	✓	✓	✓	
๕	✓	✓	✓	✓	✓

โดยที่ :

ระดับคะแนน	เกณฑ์การให้คะแนน
๑	แต่งตั้งคณะทำงานเพื่อกำหนดมาตรการประหยัดพลังงานของหน่วยงาน
๒	กำหนดมาตรการประหยัดพลังงานของหน่วยงาน
๓	ดำเนินการตามมาตรการประหยัดพลังงานของหน่วยงาน โดยมอบหมายให้เจ้าหน้าที่ร่วมดำเนินงาน
๔	ตรวจสอบการดำเนินการตามมาตรการประหยัดพลังงานของหน่วยงาน โดยบันทึกผลการตรวจสอบไว้เป็นหลักฐาน
๕	สรุปผลการดำเนินการตามมาตรการประหยัดพลังงานของหน่วยงาน โดยจัดทำสรุปผลการดำเนินการตามมาตรการประหยัดพลังงานประจำปี ๒๕๕๗ พร้อมข้อเสนอแนะเพื่อปรับปรุงการดำเนินงานในปีต่อไป เสนอผู้บริหารทราบ



รายละเอียดข้อมูลพื้นฐาน :

ข้อมูลพื้นฐานประกอบตัวชี้วัด	หน่วยวัด	ผลการดำเนินงานในอดีต ปีงบประมาณ พ.ศ.		
		๒๕๕๔	๒๕๕๕	๒๕๕๖
ระดับความสำเร็จของการประหยัดพลังงาน	ระดับ	-	-	-

แหล่งข้อมูล / วิธีการจัดเก็บข้อมูล :

๑. แหล่งข้อมูลจากหน่วยงาน คือ
จากส่วน/ ฝ่ายที่รับผิดชอบตามรายการกิจกรรม
๒. วิธีจัดเก็บข้อมูล
ส่วนอำนวยความสะดวกรับผิดชอบจัดเก็บและรวบรวมผลการดำเนินการ ประจำปีงบประมาณ พ.ศ. ๒๕๕๗ จากทุกส่วน/ฝ่ายที่เกี่ยวข้อง
๓. ความถี่ในการจัดเก็บข้อมูล
จัดเก็บและรวบรวมข้อมูล สรุปและรายงานผลการดำเนินงาน รอบ ๖ เดือน รอบ ๙ เดือน และ ๑๒ เดือน ตามรูปแบบการรายงานผล และระยะเวลาที่กำหนด

ผู้กำกับดูแลตัวชี้วัด ผู้อำนวยการส่วนอำนวยความสะดวก

ผู้จัดเก็บข้อมูล นางหทัยภัทร กันอุไร นักจัดการงานทั่วไปปฏิบัติการ

เบอร์ติดต่อ ๐ ๓๘๐๔ ๗๕๒๘-๓๐ ต่อ ๑๐๑



ตัวชี้วัดที่ ๑๐ : ระดับความสำเร็จของการจัดทำฐานข้อมูลเพื่อใช้ในการปฏิบัติงาน

หน่วยวัด : ระดับ

น้ำหนัก : ร้อยละ ๑๐

คำอธิบาย :

ระบบฐานข้อมูล คือ ระดับจัดเก็บข้อมูลด้วยคอมพิวเตอร์ เป็นการจัดเก็บข้อมูลอย่างเป็นระบบ ทำให้ผู้ใช้สามารถนำข้อมูลที่เกี่ยวข้องในการปฏิบัติงานต่าง ๆ ร่วมกันได้ โดยที่จะไม่เกิดความซ้ำซ้อนทางข้อมูล และถูกต้องเชื่อถือได้ เป็นมาตรฐานเดียวกัน ซึ่งระบบฐานข้อมูลนั้นต้องตรงตามวัตถุประสงค์การใช้งานของแต่ละหน่วยงาน

เกณฑ์การให้คะแนน :

กำหนดเป็นระดับขั้นของความสำเร็จ (Milestone) แบ่งเกณฑ์การให้คะแนนเป็น ๕ ระดับ พิจารณาจากความก้าวหน้าของขั้นตอนการดำเนินงานตามเป้าหมายแต่ละระดับ ดังนี้

ระดับคะแนน	ระดับขั้นตอนของความสำเร็จ (Milestone)				
	ระดับ ๑	ระดับ ๒	ระดับ ๓	ระดับ ๔	ระดับ ๕
๑	✓				
๒	✓	✓			
๓	✓	✓	✓		
๔	✓	✓	✓	✓	
๕	✓	✓	✓	✓	✓

โดยที่

ขั้นตอน	การดำเนินการ
๑	ดำเนินการวิเคราะห์หรือทบทวนองค์ความรู้ในการปฏิบัติงานที่ส่งผลและสอดคล้องกับภารกิจ วิสัยทัศน์ ของหน่วยงาน
๒	ดำเนินการคัดเลือกองค์ความรู้ อย่างน้อย ๑ องค์ความรู้
๓	นำองค์ความรู้ที่คัดเลือกมาจัดทำระบบฐานข้อมูล
๔	นำฐานข้อมูลเผยแพร่ทางระบบอินเทอร์เน็ตเพื่อให้เจ้าหน้าที่สามารถตรวจสอบข้อมูล และใช้ประโยชน์จากฐานข้อมูล
๕	จัดทำรายงานสรุปผลให้ผู้บริหารทราบ



รายละเอียดข้อมูลพื้นฐาน :

ข้อมูลพื้นฐานประกอบตัวชี้วัด	หน่วยวัด	ผลการดำเนินงานในอดีต ปีงบประมาณ พ.ศ.		
		๒๕๕๔	๒๕๕๕	๒๕๕๖
ระดับความสำเร็จของการจัดทำ ฐานข้อมูลเพื่อใช้ในการปฏิบัติงาน	ระดับ	-	-	-

แหล่งข้อมูล / วิธีการจัดเก็บข้อมูล :

๑. แหล่งข้อมูลจากหน่วยงาน คือ
จากส่วน/ ฝ่ายที่รับผิดชอบ
๒. วิธีจัดเก็บข้อมูล
ส่วนจัดการป่าชุมชน รับผิดชอบจัดเก็บและรวบรวมผลการดำเนินการ ประจำปีงบประมาณ
พ.ศ.๒๕๕๗
๓. ความถี่ในการจัดเก็บข้อมูล
จัดเก็บและรวบรวมข้อมูล สรุปและรายงานผลการดำเนินงาน รอบ ๙ เดือน และ ๑๒ เดือน ตาม
รูปแบบการรายงานผล และระยะเวลาที่กำหนด

ผู้กำกับดูแลตัวชี้วัด : ผู้อำนวยการส่วนจัดการป่าชุมชน

ผู้จัดเก็บข้อมูล : นายรักษา สุรินทร์บูรณ์ นักวิชาการป่าไม้ชำนาญการ

เบอร์ติดต่อ ๐ ๓๘๐๔ ๗/๕๒๘-๓๐ ต่อ ๑๐๕



ประเด็นการประเมินผลการปฏิบัติราชการ: การพัฒนาองค์การ

ประเด็นการประเมินผล : ส่งเสริมและพัฒนาศักยภาพของบุคลากร

ตัวชี้วัดที่ ๑๑ : ร้อยละของจำนวนบุคลากรที่ได้รับการพัฒนา/ ฝึกอบรม/ ประชุม/ สัมมนาประจำปี

น้ำหนัก : ร้อยละ ๒.๕

คำอธิบาย :

- การพัฒนาบุคลากร เป็นการสนับสนุนให้ส่วนราชการบรรลุเป้าประสงค์ โดยรวมและส่งผลให้มีการปฏิบัติราชการที่เป็นเลิศ รวมทั้งช่วยสร้างความรู้ ทักษะ และความสามารถของบุคลากร ให้มีประสิทธิภาพ และเป็นพื้นฐานในการขับเคลื่อนองค์การให้เป็นองค์กรสมรรถนะสูง
- การพัฒนา หมายถึง การได้รับการฝึกอบรม/ประชุม/สัมมนา
- บุคลากร หมายถึง ข้าราชการ ลูกจ้างประจำ พนักงานราชการ ที่เป็นเจ้าหน้าที่ผู้ปฏิบัติงานของส่วนราชการ

ดังนั้น ทุกหน่วยงานต้องกำหนดวิธีการพัฒนาบุคลากร โดยจัดส่งบุคลากรดังกล่าวเข้ารับการพัฒนา/ ฝึกอบรม/ประชุม/สัมมนา โดยวัดจากจำนวนของบุคลากรของแต่ละหน่วยงานที่ได้เข้ารับการพัฒนา/ ฝึกอบรม/ประชุม/สัมมนา ทั้งจากภายนอกและภายใน

สูตรการคำนวณ :

$$\frac{\text{จำนวนบุคลากรที่ได้รับการพัฒนา/ฝึกอบรม/ประชุม/สัมมนา} \times 100}{\text{จำนวนบุคลากรทั้งหมด}}$$

เกณฑ์การให้คะแนน :

นับโดยกำหนดเกณฑ์การให้คะแนน ดังนี้

ระดับคะแนน	เกณฑ์การให้คะแนน
๑	≤ ร้อยละ ๕๐
๒	ร้อยละ ๕๑-๖๐
๓	ร้อยละ ๖๑-๗๐
๔	ร้อยละ ๗๑-๘๐
๕	≥ ร้อยละ ๘๑



แหล่งข้อมูล / วิธีการจัดเก็บข้อมูล :

๑. แหล่งข้อมูลจากหน่วยงาน คือ
จากส่วน/ ฝ่ายที่รับผิดชอบตามรายการกิจกรรม
๒. วิธีจัดเก็บข้อมูล
ส่วนอำนาจการรับผิดชอบจัดเก็บและรวบรวมผลการดำเนินการ ประจำปีงบประมาณ พ.ศ.
๒๕๕๗ จากทุกส่วน/ฝ่ายที่เกี่ยวข้อง
๓. ความถี่ในการจัดเก็บข้อมูล
จัดเก็บและรวบรวมข้อมูล สรุปและรายงานผลการดำเนินงาน รอบ ๖ เดือน รอบ ๙ เดือน
และ ๑๒ เดือน ตามรูปแบบการรายงานผล และระยะเวลาที่กำหนด

ผู้กำกับดูแลตัวชี้วัด ผู้อำนวยการส่วนอำนาจการ

ผู้จัดเก็บข้อมูล นางหทัยภัทร กันอุไร นางหทัยภัทร กันอุไร นักจัดการงานทั่วไปปฏิบัติการ

เบอร์ติดต่อ ๐ ๓๘๐๔ ๓/๕๒๘-๓๐ ต่อ ๑๐๑



ประเด็นการประเมินผล : การดำเนินการตามนโยบายการกำกับดูแลองค์การที่ดี

ตัวชี้วัดที่ ๑๒ : ระดับความสำเร็จของค่าเฉลี่ยถ่วงน้ำหนักในการดำเนินกิจกรรม/ โครงการตามนโยบายการกำกับดูแลองค์การที่ดี

น้ำหนัก : ร้อยละ ๕

คำอธิบาย :

การจัดทำนโยบายการกำกับดูแลองค์การที่ดีของกรมป่าไม้ เป็นการสนองตอบแนวคิดของหลักธรรมาภิบาล โดยดำเนินการภายใต้กรอบแนวทางที่กำหนดของรัฐธรรมนูญแห่งราชอาณาจักรไทย พุทธศักราช ๒๕๕๐ หมวด ๔ หน้าที่ของชนชาวไทยมาตราที่ ๗๔ และ ๗๘ (๔) (๕) พระราชบัญญัติระเบียบบริหารราชการแผ่นดิน พ.ศ. ๒๕๓๔ ซึ่งแก้ไขเพิ่มเติมโดยพระราชบัญญัติระเบียบบริหารราชการแผ่นดิน (ฉบับที่ ๕) พ.ศ. ๒๕๔๕ มาตรา ๓/๑ และพระราชกฤษฎีกาว่าด้วยหลักเกณฑ์และวิธีการบริหารกิจการบ้านเมืองที่ดี พ.ศ. ๒๕๔๖ เพื่อให้ส่วนราชการมีการกำกับดูแลตนเองที่ดีโดยดำเนินการด้วยความโปร่งใส ตรวจสอบได้ มีความรับผิดชอบ ปกป้องผลประโยชน์ของประเทศชาติและดำเนินการอย่างมีจริยธรรมรวมทั้งต้องมีความรับผิดชอบต่อสังคม ด้วยการส่งเสริมให้บุคลากรในองค์การเป็นทั้งคนเก่งและคนดี มีจริยธรรมและธรรมาภิบาล ทั้งต่อองค์กร รวมถึงตลอดจนมีการใช้ทรัพยากรขององค์การอย่างมีความรับผิดชอบ

ตารางสูตรการคำนวณ :

กิจกรรม/โครงการที่รับผิดชอบ (i)	น้ำหนัก (W _i)	คะแนนที่ได้ (SM _i)	คะแนนเฉลี่ยถ่วงน้ำหนัก (W _i X SM _i)
๑. โครงการประหยัดพลังงาน	W _๑	SM _๑	(W _๑ X SM _๑)
๒. โครงการประหยัดกระดาษ	W _๒	SM _๒	(W _๒ X SM _๒)
๓. โครงการปรับปรุงกระบวนการ	W _๓	SM _๓	(W _๓ X SM _๓)
๔. โครงการพัฒนาศักยภาพบุคลากร	W _๔	SM _๔	(W _๔ X SM _๔)
๕ การถ่ายทอดตัวชี้วัดระดับสำนักฯ ลงสู่ระดับส่วน/ฝ่าย/งาน	W _๕	SM _๕	(W _๕ X SM _๕)
๖ การจัดการองค์ความรู้	W _๖	SM _๖	(W _๖ X SM _๖)
น้ำหนักรวม	∑ W_i = ๑.๐๐	ค่าคะแนนของ ตัวชี้วัดนี้เท่ากับ	∑(W_i X SM_i)



โดยที่ :

W = น้ำหนักความสำคัญที่ให้แต่ละเป้าหมายผลผลิตและผลรวมของน้ำหนักของทุกเป้าหมาย
การผลิตเท่ากับ ๑.๐๐

SM = ค่าคะแนนที่ได้

i = ลำดับที่ของกิจกรรม / โครงการที่รับผิดชอบ

เกณฑ์การให้คะแนน :

ระดับคะแนน	เกณฑ์การให้คะแนน
๑	$\sum(W_i \times SM_i) = ๑$
๒	$\sum(W_i \times SM_i) = ๒$
๓	$\sum(W_i \times SM_i) = ๓$
๔	$\sum(W_i \times SM_i) = ๔$
๕	$\sum(W_i \times SM_i) = ๕$

รายละเอียดข้อมูลพื้นฐาน :

ข้อมูลพื้นฐานประกอบตัวชี้วัด	หน่วยวัด	ผลการดำเนินงานในอดีต ปีงบประมาณ พ.ศ.		
		๒๕๕๔	๒๕๕๕	๒๕๕๖
ระดับความสำเร็จของค่าเฉลี่ยถ่วงน้ำหนัก ในการดำเนินกิจกรรม/โครงการตาม นโยบายการกำกับดูแลองค์การที่ดี	ระดับ	-	-	๕



แหล่งข้อมูล / วิธีการจัดเก็บข้อมูล :

๑. แหล่งข้อมูลจากหน่วยงาน คือ
จากส่วน/ ฝ่ายที่รับผิดชอบตามรายกิจกรรม
๒. วิธีจัดเก็บข้อมูล
ส่วนอำนวยการรับผิดชอบจัดเก็บและรวบรวมผลการดำเนินการ ประจำปีงบประมาณ พ.ศ.
๒๕๕๗ จากทุกส่วน/ฝ่ายที่เกี่ยวข้อง
๓. ความถี่ในการจัดเก็บข้อมูล
จัดเก็บและรวบรวมข้อมูล สรุปและรายงานผลการดำเนินงาน รอบ ๖ เดือน รอบ ๙ เดือน
และ ๑๒ เดือน ตามรูปแบบการรายงานผล และระยะเวลาที่กำหนด

ผู้กำกับดูแลตัวชี้วัด **ผู้อำนวยการส่วนอำนวยการ**

ผู้จัดเก็บข้อมูล **นายสมชาย ชัยนกิจ เจ้าพนักงานป่าไม้ชำนาญงาน**

เบอร์ติดต่อ **๐ ๓๘๐๔ ๗๕๒๘-๓๐ ต่อ ๑๐๑**



ตัวชี้วัดที่ ๑๓ : ระดับความสำเร็จของความโปร่งใสในการให้ปฏิบัติงาน

หน่วยวัด : ระดับ

น้ำหนัก : ร้อยละ ๒.๕

คำอธิบาย :

- การประเมินความโปร่งใสในการให้ปฏิบัติงาน พิจารณาที่ขั้นตอนหรือกระบวนการในการให้บริการตามภารกิจของหน่วยงาน
- การให้บริการ หมายถึง การให้บริการข้าราชการ เจ้าหน้าที่ ภายในหน่วยงาน หรือหน่วยงานอื่นที่มารับบริการ

เกณฑ์การให้คะแนน :

กำหนดเป็นระดับขั้นของความสำเร็จ (Milestone) แบ่งเกณฑ์การให้คะแนนเป็น ๕ ระดับ พิจารณาจากความก้าวหน้าของขั้นตอนการดำเนินงานตามเป้าหมายแต่ละระดับ ดังนี้

ระดับคะแนน	ระดับขั้นตอนของความสำเร็จ (Milestone)				
	ระดับ ๑	ระดับ ๒	ระดับ ๓	ระดับ ๔	ระดับ ๕
๑	✓				
๒	✓	✓			
๓	✓	✓	✓		
๔	✓	✓	✓	✓	
๕	✓	✓	✓	✓	✓

โดยที่

ขั้นตอน	การดำเนินการ
๑	ดำเนินการจัดทำแนวทาง/แผนงานในการปฏิบัติงานตามภารกิจของหน่วยงาน
๒	ดำเนินการจัดทำคู่มือหรือมีการกำหนดมาตรฐานการปฏิบัติงานตามภารกิจของหน่วยงาน อย่างน้อย ๑ กระบวนงาน
๓	คู่มือมีการแสดงขั้นตอนในการให้บริการตามภารกิจของหน่วยงาน
๔	ดำเนินการเผยแพร่โดยเทคโนโลยีเพื่อให้บริการตามภารกิจของหน่วยงานเป็นมาตรฐานโปร่งใส และมีประสิทธิภาพ
๕	ดำเนินการรายงานผลการปฏิบัติตามคู่มือหรือมาตรฐานการปฏิบัติงาน ตามภารกิจของหน่วยงาน



แหล่งข้อมูล / วิธีการจัดเก็บข้อมูล :

๑. แหล่งข้อมูลจากหน่วยงาน คือ
จากส่วน/ ฝ่ายที่รับผิดชอบ
๒. วิธีจัดเก็บข้อมูล
ส่วนอำนาจการรับผิดชอบจัดเก็บและรวบรวมผลการดำเนินงาน ประจำปีงบประมาณ พ.ศ.
๒๕๕๗ จากทุกส่วน/ฝ่ายที่เกี่ยวข้อง
๓. ความถี่ในการจัดเก็บข้อมูล
จัดเก็บและรวบรวมข้อมูล สรุปและรายงานผลการดำเนินงาน รอบ ๙ เดือน และ ๑๒ เดือน
ตามรูปแบบการรายงานผล และระยะเวลาที่กำหนด

ผู้กำกับดูแลตัวชี้วัด : ผู้อำนวยการส่วนอำนาจการ

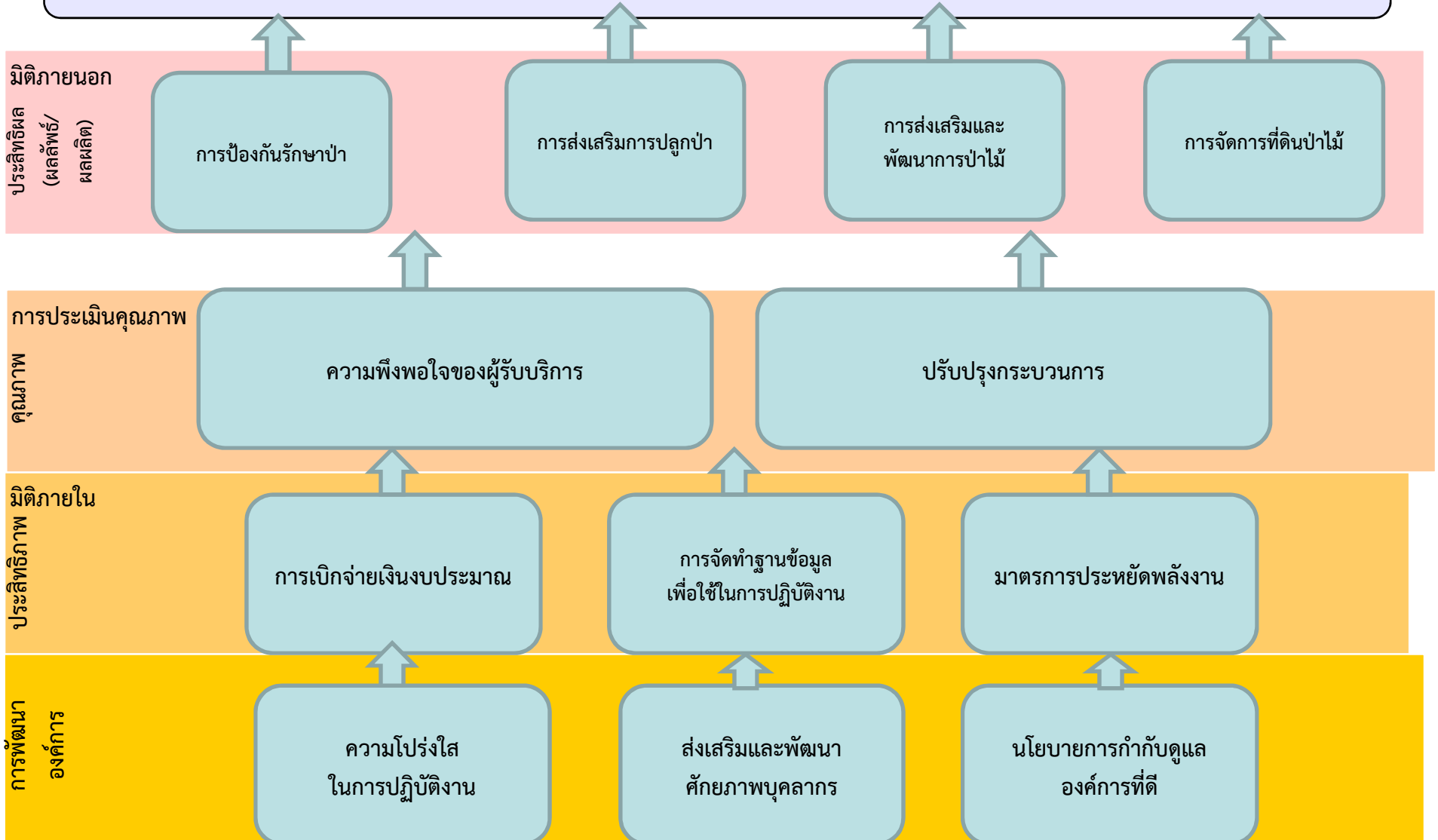
ผู้จัดเก็บข้อมูล นางหทัยภัทร กันอุไร นักจัดการงานทั่วไปปฏิบัติการ

เบอร์ติดต่อ ๐ ๓๘๐๔ ๓/๕๒๘-๓๐ ต่อ ๑๐๑

แผนผังยุทธศาสตร์ สำนักจัดการทรัพยากรป่าไม้ที่ ๙(ชลบุรี)

วิสัยทัศน์ : เป็นหน่วยงานหลักในการบริหารจัดการทรัพยากรป่าไม้ เพื่อประโยชน์สูงสุดของประเทศชาติ

ประเด็นยุทธศาสตร์ : การอนุรักษ์ ป้องกัน ปั่นฟูและส่งเสริมการมีส่วนร่วมในการบริหารจัดการที่ดินและทรัพยากรป่าไม้เพื่อการใช้ประโยชน์อย่างยั่งยืน



สำนักจัดการทรัพยากรป่าไม้ที่ ๙(ชลบุรี) O/S Matrix

O= Ower S=Support

ประเด็นการประเมินผล การปฏิบัติราชการ	ตัวชี้วัด	น้ำหนัก (ร้อยละ)	หน่วยงาน							
			ส่วน อำนาจการ	ส่วนส่งเสริม การปลูกป่า	ส่วนป้องกัน รักษาป่าฯ	ส่วนจัดการ ที่ดินป่าไม้	ส่วนจัดการ ป่าชุมชน	กลุ่มโครงการ พระราชดำริฯ	กลุ่มวิจัยและ พัฒนาการป่าไม้	
มิติภายนอก ประเด็นด้านประสิทธิผลตามแผนปฏิบัติราชการ <ul style="list-style-type: none"> • การป้องกันรักษาป่า • การส่งเสริมการปลูกป่า • การส่งเสริมและพัฒนาการป่าไม้ • การจัดการที่ดินป่าไม้ 	๑. ระดับความสำเร็จของจำนวนพื้นที่ป่าไม้ที่ได้รับการดูแล ป้องกันไม่ถูกบุกรุกเปรียบเทียบกับพื้นที่เป้าหมาย ๒. ระดับความสำเร็จของการดำเนินงานแก้ไขปัญหาไฟป่า ๓. ระดับความสำเร็จของการดำเนินการตามแผนปฏิบัติ ราชการกิจกรรมบำรุงรักษาสวนป่าเดิม ๔. ระดับความสำเร็จของการดำเนินงานตามแผนงานส่งเสริม และพัฒนาการป่าไม้ ๕. จำนวนราษฎรที่ได้รับการตรวจสอบรับรองสิทธิทำกินใน พื้นที่ป่าสงวนแห่งชาติ	๑๒ ๑๒ ๑๒ ๑๒ ๑๒			0	0		0		
ประเด็นด้านคุณภาพการให้บริการ <ul style="list-style-type: none"> • ความพึงพอใจของผู้รับบริการ • การปรับปรุงกระบวนการ 	๖. ร้อยละความพึงพอใจของผู้รับบริการ ๗. ระดับความสำเร็จของการปรับปรุงกระบวนการ	๕ ๕		0		0				

ประเด็นการประเมินผล การปฏิบัติราชการ	ตัวชี้วัด	น้ำหนัก (ร้อยละ)	หน่วยงาน						
			ส่วน อำนาจการ	ส่วนส่งเสริม การปลูกป่า	ส่วนป้องกัน รักษาป่า	ส่วนจัดการ ที่ดินป่าไม้	ส่วน จัดการป่า ชุมชน	กลุ่มโครงการ พระราชดำริ	กลุ่มวิจัยและ พัฒนาการป่าไม้
มิติภายใน ประเด็นด้านประสิทธิภาพของการปฏิบัติราชการ <ul style="list-style-type: none"> ประสิทธิภาพในการบริหารการใช้จ่ายงบประมาณ มาตรการประหยัดพลังงาน การจัดทำฐานข้อมูลเพื่อใช้ในการปฏิบัติงาน 	๘. ร้อยละการเบิกจ่ายเงินงบประมาณ	๕	0	S	S	S	S	S	S
	๘.๑ ร้อยละความสำเร็จของการเบิกจ่ายเงินงบประมาณ รายจ่ายลงทุน	๒.๕	0	S	S	S	S	S	S
	๘.๒ ร้อยละความสำเร็จของการเบิกจ่ายเงินงบประมาณ รายจ่ายภาพรวม	๒.๕	0	S	S	S	S	S	S
	๙. ระดับความสำเร็จของการดำเนินการตามมาตรการ ประหยัดพลังงาน	๑๐	0	S	S	S	S	S	S
	๑๐. ระดับความสำเร็จของการจัดทำฐานข้อมูลเพื่อใช้ในการ ปฏิบัติงาน	S	S	S	S	0	S	S	
ประเด็นด้านการพัฒนาองค์กร <ul style="list-style-type: none"> ส่งเสริมและพัฒนาศักยภาพบุคลากร นโยบายการกำกับดูแลองค์กรที่ดี ความโปร่งใสในการให้ปฏิบัติงาน 	๑๑. ร้อยละของจำนวนบุคลากรที่ได้รับการพัฒนา/ฝึกอบรม/ ประชุม/สัมมนา ประจำปีงบประมาณ พ.ศ. ๒๕๕๖	๒.๕	0	S	S	S	S	S	S
	๑๒. ระดับความสำเร็จของค่าเฉลี่ยถ่วงน้ำหนักในการดำเนิน กิจกรรมโครงการตามนโยบายการกำกับดูแลองค์กรที่ดี	๕	0	S	S	S	S	S	S
	๑๓. ระดับความสำเร็จของความโปร่งใสในการให้ปฏิบัติงาน	๒.๕	0	S	S	S	S	S	S
	รวม	๑๐๐							