



พระบรมราชโองการ พระบาทสมเด็จพระปรเมนทรรามาธิบดีศรีสินทรมหาวชิราลงกรณ พระวชิรเกล้าเจ้าอยู่หัว รัชกาลที่ ๑๐
เราจะสืบสาน รักษา และต่อยอด และครองแผ่นดินโดยธรรม
เพื่อประโยชน์สุขแห่งอาณาราษฎรตลอดไป

สำนักจัดการทรัพยากรป่าไม้ ที่ ๑ (เชียงใหม่)

สำนักจัดการทรัพยากรป่าไม้ที่ ๑ (เชียงใหม่)

รักษ์ป่า
รักษาธรรม ชีวิต
SAVE FOREST SAVE FOR LIVES

รายงานผลการปฏิบัติงาน ประจำปี พ.ศ.๒๕๖๖

164 ต.เจริญประเทศ ต.ช้างคสวน อ.เมือง จ.เชียงใหม่ 50210
โทรศัพท์/แฟกซ์: 052-081758 www.forest.go.th/chiangmai

คำนำ

กรมป่าไม้ กำหนดแผนการปฏิบัติงานและแผนการใช้จ่ายเงิน ประจำปีงบประมาณ พ.ศ. ๒๕๖๖ ประกอบด้วยแผนงานดังนี้

๑. แผนงานพื้นฐานด้านการจัดการน้ำและสร้างการเติบโตบนคุณภาพชีวิตที่เป็นมิตร กับสิ่งแวดล้อมอย่างยั่งยืน

๒. แผนงานพื้นฐานด้านการสร้างความสามารถในการแข่งขันของประเทศ

๓. แผนงาน ยุทธศาสตร์จัดระบบอนุรักษ์ พันธุ์ และป้องกันการทำลายทรัพยากรธรรมชาติ

๔. แผนงานยุทธศาสตร์พัฒนา ความเชื่อมโยงกับภูมิภาคและเศรษฐกิจโลก และสร้างความเป็นหุ้นส่วนการพัฒนา กับนานาชาติประเทศ

๕. แผนงาน ยุทธศาสตร์สร้างความมั่นคง และลดความเหลื่อมล้ำทางเศรษฐกิจและสังคม

๖. แผนงานยุทธศาสตร์พัฒนาความ เชื่อมโยงกับภูมิภาคและเศรษฐกิจโลกและสร้างความเป็นหุ้นส่วนการพัฒนา กับนานาชาติประเทศ

๗. แผนบูรณา การพัฒนาพื้นที่ระดับภาค (ด้านการจัดการน้ำและสร้างการเติบโตบนคุณภาพชีวิตที่เป็นมิตรกับสิ่งแวดล้อม)

๘. แผนบูรณาการบริหารจัดการทรัพยากรน้ำ โดยให้สำนักจัดการทรัพยากรป่าไม้ ที่ ๑ (เชียงใหม่) เป็นผู้รับผิดชอบ และดำเนินการกิจกรรมในพื้นที่จังหวัดเชียงใหม่ และจังหวัดลำพูน

สำนักจัดการทรัพยากรป่าไม้ ที่ ๑ (เชียงใหม่) ได้ดำเนินการปฏิบัติงานตามแผนสำเร็จเรียบร้อยแล้ว และได้จัดทำรายงานผลการดำเนินงานและผลการใช้จ่ายเงิน รวมทั้งกิจกรรมที่เกี่ยวข้องไว้ในรายงานฉบับนี้ และหวังเป็นอย่างยิ่งว่าจะเป็นประโยชน์ต่อหน่วยงานและผู้สนใจทุกท่าน

สำนักจัดการทรัพยากรป่าไม้ ที่ ๑ (เชียงใหม่)

เมษายน ๒๕๖๗

สารบัญ

หน้า	คำนำ
สารบัญ	ค
ข้อมูลทั่วไป	
-สำนักจัดการทรัพยากรป่าไม้ ที่ ๑ (เชียงใหม่)	๑-๙
ผลการปฏิบัติงานประจำปีงบประมาณ พ.ศ. ๒๕๖๖	
-ส่วนอำนวยการ	๑๐-๒๒
-ส่วนโครงการพระราชดำริ	๒๓-๔๘
-ส่วนจัดการที่ดินป่าไม้	๔๙-๕๘
-ส่วนส่งเสริมการปลูกป่า	๕๙-๙๐
-ส่วนป้องกันรักษาป่าและควบคุมไฟป่า	๙๑-๑๐๖
-ส่วนจัดการป่าชุมชน	๑๐๗-๑๒๘
-ศูนย์ป่าไม้เชียงใหม่	๑๒๙-๑๓๓
-ศูนย์ป่าไม้ลำพูน	๑๓๔-๑๖๙
-คณะผู้จัดทำ	๑๗๐
ภาคผนวก	๑๗๑

ข้อมูลทั่วไป

สำนักจัดการทรัพยากรป่าไม้ ที่ ๑ (เชียงใหม่)

ความเป็นมาของสำนักจัดการทรัพยากรป่าไม้ ที่ ๑ (เชียงใหม่)



กรมป่าไม้ได้มีคำสั่งที่ ๒๖๓/๒๕๕๐ ลงวันที่ ๖ มีนาคม พ.ศ. ๒๕๕๐ เรื่อง จัดตั้งสำนักจัดการทรัพยากรป่าไม้ที่ ๑ - ๑๙ ให้เป็นหน่วยงานส่วนกลางของกรมป่าไม้ที่มีสำนักงานตั้งอยู่ในภูมิภาคจัดตั้งหน่วยงานใหม่ขึ้นตรงกับกรมป่าไม้มีลักษณะเป็นหน่วยงานส่วนกลางที่ตั้งอยู่ในส่วนภูมิภาคเรียกว่า “สำนักจัดการทรัพยากรป่าไม้” กระจายอยู่ทั่วประเทศรวม ๑๙ สำนัก โดยเริ่มปฏิบัติงานตั้งแต่วันที่ ๑ เมษายน ๒๕๕๐ มีภารกิจและอำนาจหน้าที่รับผิดชอบการปฏิบัติงานที่เกี่ยวข้องกับการป่าไม้ในส่วนของกรมป่าไม้เป็นหน่วยงานหลักหน่วยงานเดียวหลังจากหน่วยงานเดิมซึ่งเป็นที่รู้จักโดยทั่วไป คือ สำนักงานป่าไม้เขต สำนักงานป่าไม้จังหวัด สำนักงานป่าไม้อำเภอ สำนักงานป่าไม้สาขา (จังหวัด) ได้ถูกยกเลิกไป ภารกิจทั้งหมดของหน่วยงานดังกล่าวจึงเป็นภารกิจหน้าที่ของสำนักจัดการทรัพยากรป่าไม้ตามที่กรมป่าไม้กำหนด

ต่อมาได้มีกฎกระทรวงแบ่งส่วนราชการกรมป่าไม้ กระทรวงทรัพยากรธรรมชาติและสิ่งแวดล้อม พ.ศ. ๒๕๕๑ แบ่งส่วนราชการกรมป่าไม้ขึ้นใหม่ กรมป่าไม้จึงได้มีคำสั่งที่ ๔๖๐๓/๒๕๕๑ ลงวันที่ ๑๓ พฤศจิกายน พ.ศ. ๒๕๕๑ เรื่อง การจัดโครงสร้างหน่วยงานและกำหนดอำนาจหน้าที่ความรับผิดชอบของสำนักจัดการทรัพยากรป่าไม้ที่ ๑ - ๑๙ และสำนักจัดการทรัพยากรป่าไม้ (สาขา) สังกัดกรมป่าไม้ จัดตั้งสำนักจัดการทรัพยากรป่าไม้ที่ ๑ - ๑๙ และสำนักจัดการทรัพยากรป่าไม้ (สาขา) รวม ๖ สาขา โดยสำนักจัดการทรัพยากรป่าไม้ที่ ๑ (เชียงใหม่) มีพื้นที่รับผิดชอบ ๒ จังหวัด ได้แก่ จังหวัดเชียงใหม่ และ จังหวัดลำพูน

ที่ตั้งสำนักงาน

เลขที่ ๑๖๔ ถนนเจริญประเทศ ตำบลช้างคลาน อำเภอเมืองเชียงใหม่ จังหวัดเชียงใหม่
รหัสไปรษณีย์ ๕๐๑๐๐

อำนาจและหน้าที่

๑. จัดทำแผนเพื่อการบริหารจัดการทรัพยากรป่าไม้ในพื้นที่รับผิดชอบให้สอดคล้องตามเป้าหมายและยุทธศาสตร์ของกรม จังหวัด และหน่วยงานที่เกี่ยวข้อง

๒. ดำเนินการเกี่ยวกับการจัดการทรัพยากรป่าไม้ในพื้นที่รับผิดชอบ ด้านงานป้องกันการบุกรุกทำลายพื้นที่ป่าไม้ งานจัดการที่ดินป่าไม้ งานวิจัยและพัฒนาด้านการป่าไม้ งานส่งเสริมการปลูกป่างานจัดการป่าชุมชน ตามกฎหมายว่าด้วยป่าไม้ กฎหมายว่าด้วยป่าสงวนแห่งชาติ กฎหมายว่าด้วยสวนป่า กฎหมายว่าด้วยเลื่อยโซ่ยนต์ และกฎหมายอื่นที่เกี่ยวข้อง

๓. กำกับ ติดตาม และประเมินผลการปฏิบัติงานของหน่วยงานในพื้นที่ และรวบรวมเป็นข้อเสนอแนะต่อกรมและหน่วยงานที่เกี่ยวข้อง

๔. ปฏิบัติงานร่วมกับหรือสนับสนุนการปฏิบัติงานของหน่วยงานอื่นที่เกี่ยวข้องหรือที่ได้รับมอบหมาย

วิสัยทัศน์

- เป็นองค์กรที่มุ่งเน้นการรักษาป่าเดิม เพิ่มป่าใหม่ ใส่ใจประชาชนบนรากฐานนวัตกรรมและธรรมาภิบาล พันธกิจ

- ป้องกัน และรักษาพื้นที่ป่าไม้ให้คงอยู่

- เพิ่มพื้นที่ป่าเศรษฐกิจ สนับสนุนการเพิ่มพื้นที่สีเขียว และฟื้นฟูพื้นที่ป่าไม้ให้อุดมสมบูรณ์ตอบสนองความต้องการทั้งด้านเศรษฐกิจ สังคม และสิ่งแวดล้อม

- บริหารจัดการทรัพยากรป่าไม้โดยการมีส่วนร่วม

- บริหารจัดการที่ดินป่าไม้อย่างเป็นระบบและเป็นธรรม เพื่อให้คนอยู่ร่วมกับป่าอย่างสมดุลและยั่งยืน

- วิจัยและพัฒนา เพื่อสร้างนวัตกรรม และถ่ายทอดเทคโนโลยี ในการอนุรักษ์ และการใช้ประโยชน์ ทรัพยากรป่าไม้

- พัฒนาความสามารถเชิงรุกขององค์กร ทั้งระบบ กลไก ข้อมูลสารสนเทศ และปรับปรุงกฎระเบียบให้ทันสมัยให้เหมาะกับภาวะการณ์ปัจจุบัน

ประเด็นยุทธศาสตร์

- ป้องกันรักษาพื้นที่ป่าที่เหลือให้คงอยู่และยั่งยืน
- พื้นฟูป่าเสื่อมโทรมอย่างมีประสิทธิภาพ
- ส่งเสริมธุรกิจป่าไม้และป่าเศรษฐกิจจากป่าปลูก และการส่งเสริมชุมชนในเมือง/ชุมชนชนบทเป็น พื้นที่สีเขียว
- แก้ไขปัญหาราษฎรในพื้นที่ป่าไม้อย่างเป็นระบบและเป็นธรรม
- สนับสนุนและส่งเสริมการวิจัยเพื่อพัฒนาการบริหารจัดการทรัพยากรป่าไม้
- บูรณาการและส่งเสริมการมีส่วนร่วมทุกภาคส่วน
- การพัฒนาระบบบริหารและจัดการองค์กร

ค่านิยม

- G = GOOD Governance มีธรรมาภิบาล
- O = Open Minded เปิดใจใส่ใจประชาชน
- O = Oriented Outcome มุ่งผลสัมฤทธิ์
- D = Development พัฒนางานอย่างต่อเนื่อง

วัฒนธรรมองค์กร

มุ่งผลสัมฤทธิ์ของการปฏิบัติงาน มีความรับผิดชอบ การทำงานเป็นทีม

โครงสร้างผู้บริหารสำนักจัดการทรัพยากรป่าไม้ ที่ ๑ (เชียงใหม่)


กรมป่าไม้
ทำเนียบผู้บริหาร
สำนักจัดการทรัพยากรป่าไม้ ที่ ๑ (เชียงใหม่)

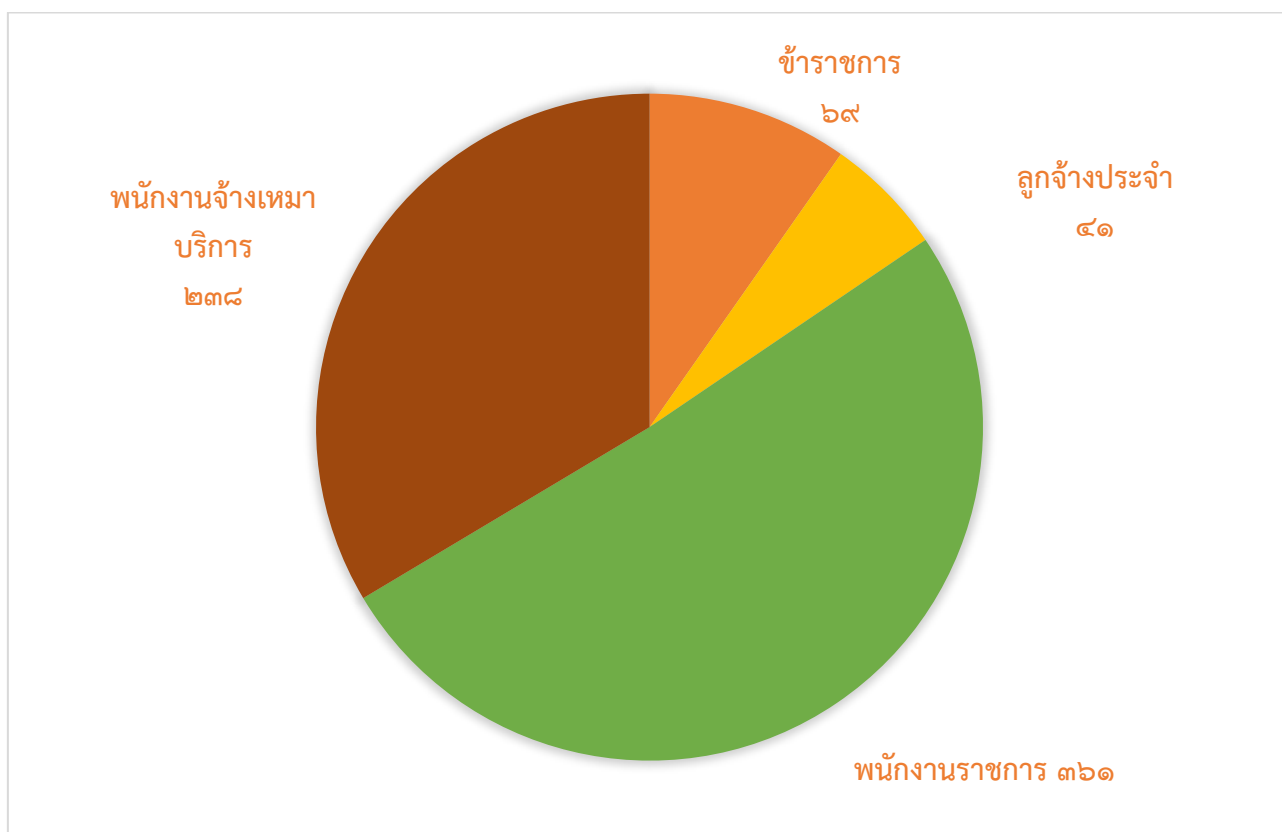

ว่าที่พันตรี นรินทร์ ปินสกุล
ผู้อำนวยการสำนักจัดการทรัพยากรป่าไม้ ที่ ๑ (เชียงใหม่)

 นายบุญเลิศ สีม่วง ผู้อำนวยการส่วนอำนวยการ	 นายธนรัตน์ แงใจ ผู้อำนวยการส่วนส่งเสริมการปลูกป่า	 นายสัมพันธ์ พุดด้วง ผู้อำนวยการส่วนป้องกันรักษาป่าและควบคุมไฟป่า	 นายรังสรรค์ ขอมผล ผู้อำนวยการส่วนจัดการที่ดินป่าไม้
 นายมนตรี ปลูกปัญญา ผู้อำนวยการส่วนจัดการป่าชุมชน	 นายวาสนา ท่อทอง ผู้อำนวยการส่วนโครงการพระราชดำริ	 นายกมล รำงมณี ผู้อำนวยการส่วนการอนุญาต	 นายมนตรี ปิยาพันธ์ ผู้อำนวยการศูนย์ป่าไม้เชียงใหม่
 นายสุเทพ ศิริรัตน์ ผู้อำนวยการศูนย์ป่าไม้ลำพูนและกิจการพิเศษ			

เจ้าหน้าที่

สำนักจัดการทรัพยากรป่าไม้ ที่ ๑ (เชียงใหม่) มีอัตรากำลังเจ้าหน้าที่ทั้งหมด ๗๐๙ คน
ปฏิบัติงาน ประจำส่วน/กลุ่ม/หน่วยฯ ต่าง ๆ ดังนี้

อัตรากำลังเจ้าหน้าที่สำนักจัดการทรัพยากรป่าไม้ ที่ ๑ (เชียงใหม่)					
ประเภท	อัตรากำลัง				
	ตามกรอบ	มาช่วยราชการ	ไปช่วยราชการที่อื่น	ตำแหน่งว่าง	ปฏิบัติงานที่ สจป.๑ (ชม.)
ข้าราชการ	๘๘	๖	๒๔	๑	๖๙
ลูกจ้างประจำ	๓๘	๑๖	๑๓		๔๑
พนักงานราชการ	๔๖๒	๒	๙๔	๙	๓๖๑
พนักงานจ้างเหมาบริการ	๒๓๘				๒๓๘
รวม	๘๒๖	๒๔	๑๓๑	๑๐	๗๐๙



พื้นที่รับผิดชอบสำนักจัดการทรัพยากรป่าไม้ ที่ ๑ (เชียงใหม่)

จำนวน ๒ จังหวัด (จังหวัดเชียงใหม่ และจังหวัดลำพูน)

หน่วยงานภาคสนามในสังกัดสำนักจัดการทรัพยากรป่าไม้ ที่ ๑ (เชียงใหม่)

ศูนย์และสถานีเพาะชำกล้าไม้ จำนวน ๓ สถานี ๑ ศูนย์

๑. สถานีเพาะชำกล้าไม้จังหวัดเชียงใหม่



๒. สถานีเพาะชำกล้าไม้แม่แตง



๓. สถานีเพาะชำกล้าไม้จังหวัดลำพูน



๔. ศูนย์เพาะชำกล้าไม้เชียงใหม่



หน่วยป้องกันและรักษาป่า ท้องที่จังหวัดเชียงใหม่ ๒๔ หน่วย

๑. หน่วยป้องกันและรักษาป่าที่ ชม. ๑ (น้ำยอน)
๒. หน่วยป้องกันและรักษาป่าที่ ชม. ๒ (เหมืองแร่)
๓. หน่วยป้องกันและรักษาป่าที่ ชม. ๓ (โป่งจ้อก)
๔. หน่วยป้องกันและรักษาป่าที่ ชม. ๔ (เชียงดาว)
๕. หน่วยป้องกันและรักษาป่าที่ ชม. ๕ (เวียงแหง)
๖. หน่วยป้องกันและรักษาป่าที่ ชม. ๖ (ปางกว้าง)
๗. หน่วยป้องกันและรักษาป่าที่ ชม. ๗ (บ้านหลวง)
๘. หน่วยป้องกันและรักษาป่าที่ ชม. ๘ (ห้วยส้ม)
๙. หน่วยป้องกันและรักษาป่าที่ ชม. ๙ (ดอยสะเก็ด)
๑๐. หน่วยป้องกันและรักษาป่าที่ ชม. ๑๐ (ห้วยทราย)
๑๑. หน่วยป้องกันและรักษาป่าที่ ชม. ๑๑ (สะเมิง)
๑๒. หน่วยป้องกันและรักษาป่าที่ ชม. ๑๒ (วัดจันทร์)
๑๓. หน่วยป้องกันและรักษาป่าที่ ชม. ๑๓ (สันป่าตอง)
๑๔. หน่วยป้องกันและรักษาป่าที่ ชม. ๑๔ (ห้วยโจ้)
๑๕. หน่วยป้องกันและรักษาป่าที่ ชม. ๑๕ (สบแม่แจ่ม)
๑๖. หน่วยป้องกันและรักษาป่าที่ ชม. ๑๖ (ดอยเต่า)
๑๗. หน่วยป้องกันและรักษาป่าที่ ชม. ๑๗ (สบวาก)
๑๘. หน่วยป้องกันและรักษาป่าที่ ชม. ๑๘ (แม่นาฮ่อง)
๑๙. หน่วยป้องกันและรักษาป่าที่ ชม. ๑๙ (ท่าผา)
๒๐. หน่วยป้องกันและรักษาป่าที่ ชม. ๒๐ (กิ่วลม)
๒๑. หน่วยป้องกันและรักษาป่าที่ ชม. ๒๑ (บ้านแวน)
๒๒. หน่วยป้องกันและรักษาป่าที่ ชม. ๒๒ (ปางไฉ่)
๒๓. หน่วยป้องกันและรักษาป่าที่ ชม. ๒๓ (ยางเปา)
๒๔. หน่วยป้องกันและรักษาป่าที่ ชม. ๒๔ (แม่ตื่น)

หน่วยป้องกันและรักษาป่า ท้องที่จังหวัดลำพูน ๗ หน่วย

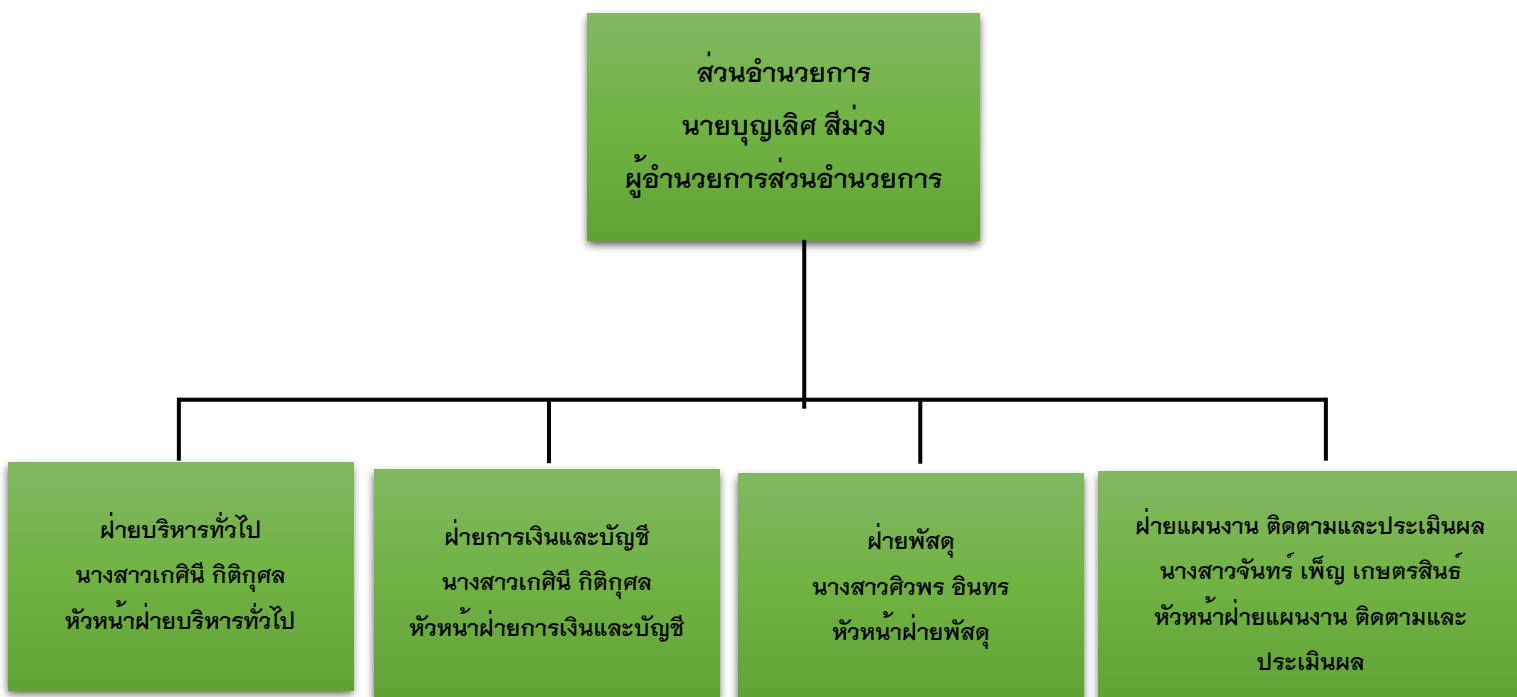
๑. หน่วยป้องกันและรักษาป่าที่ ลพ. ๑ (แม่ธิ-แม่สาร)
๒. หน่วยป้องกันและรักษาป่าที่ ลพ. ๒ (ทาชมภู)
๓. หน่วยป้องกันและรักษาป่าที่ ลพ. ๓ (แม่อาว)
๔. หน่วยป้องกันและรักษาป่าที่ ลพ. ๔ (บ้านโฮ่ง)
๕. หน่วยป้องกันและรักษาป่าที่ ลพ. ๕ (แม่ตื่น)
๖. หน่วยป้องกันและรักษาป่าที่ ลพ. ๖ (แม่เหยียบ)
๗. หน่วยป้องกันและรักษาป่าที่ ลพ. ๗ (ทุ่งหัวช้าง)

ส่วนอำนวยการ

๑. หน้าที่รับผิดชอบ

๑. ปฏิบัติงานสารบรรณ งานธุรการ และงานการเจ้าหน้าที่
๒. ปฏิบัติงานแผน งบประมาณ งานการเงินและบัญชี งานพัสดุและงานควบคุม ดูแลอาคาร สถานที่ และยานพาหนะ
๓. ปฏิบัติงานพัฒนาระบบราชการ งานระบบสารสนเทศ และงานประชาสัมพันธ์
๔. จัดทำแผนงาน งบประมาณ รวบรวมตรวจสอบ ติดตามประเมินผลและรายงานผลการปฏิบัติงานตามแผน
๕. ปฏิบัติงานอื่นที่เกี่ยวข้องหรือที่ได้รับมอบหมาย

๒. โครงสร้างการบริหารงาน



๓. อัตรากำลัง

-ข้าราชการ	๔	อัตรา
-ลูกจ้างประจำ	๑	อัตรา
-พนักงานราชการ	๒๕	อัตรา
-พนักงานจ้างเหมา	๔	อัตรา
รวม	๓๒	อัตรา

๔. แผนและผลการปฏิบัติงานประจำปี พุทธศักราช ๒๕๖๖

งบประมาณ											
กิจกรรม	หน่วย นับ	แผน	ผล	งบดำเนินงาน	งบ ทุน	เงิน อุดหนุน	งบรายจ่าย อื่น	รวม	เบิกจ่าย	คงเหลือ	ร้อยละการ เบิกจ่าย
ส่วนอำนวยการ											
แผนงานพื้นฐานด้านการสร้างการเติบโตบนคุณภาพชีวิตที่เป็นมิตรต่อสิ่งแวดล้อม											
ผลผลิตพื้นที่ป่าไม้ที่ได้รับการบริหารจัดการ											
กิจกรรมหลักบริหารจัดการงานป่าไม้											
กิจกรรมอำนวยการงานแผนงานและสารสนเทศ (ส่วนกลาง)											
กิจกรรมอำนวยการงานแผนงานและสารสนเทศ (ส่วนกลาง)	งาน	๑	๑	๓๘๕,๘๐๐.๐๐				๓๘๕,๘๐๐.๐๐	๓๘๐,๕๓๗.๔๖	๕,๒๖๒.๕๔	๙๘.๖๓๕๙๔๑
หน่วยป้องกันรักษาป่าเชียงใหม่ ๑-๒๔ เชียงใหม่	งาน	๑	๑	๗๒,๐๐๐.๐๐				๗๒,๐๐๐.๐๐	๗๒,๐๐๐.๐๐	-	๑๐๐
หน่วยป้องกันรักษาป่า ลำพูน ๑-๗ ลำพูน	งาน	๑	๑	๒๑,๐๐๐.๐๐				๒๑,๐๐๐.๐๐	๒๑,๐๐๐.๐๐	-	๑๐๐
สถานีเพาะชำกล้าไม้จังหวัดเชียงใหม่	งาน	๑	๑	๒๑,๒๐๐.๐๐				๒๑,๒๐๐.๐๐	๒๑,๒๐๐.๐๐	-	๑๐๐
ศูนย์ป่าไม้เชียงใหม่ สำนักจัดการทรัพยากรป่าไม้ ที่ ๑ (เชียงใหม่)	งาน	๑	๑	๖๐,๐๐๐.๐๐				๖๐,๐๐๐.๐๐	๖๐,๐๐๐.๐๐	-	๑๐๐
ศูนย์ป่าไม้ลำพูน สำนักจัดการทรัพยากรป่าไม้ ที่ ๑ (เชียงใหม่)	งาน	๑	๑	๖๐,๐๐๐.๐๐				๖๐,๐๐๐.๐๐	๕๙,๙๙๐.๓๘	๙.๖๒	๙๙.๙๘๓๙๖๗
				๖๒๐,๐๐๐.๐๐				๖๒๐,๐๐๐.๐๐	๖๑๔,๗๒๗.๘๔	๕,๒๗๒.๑๖	๙๙.๑๔๙๖๕๒

ภาพกิจกรรม

พิธีถวายพระพรชัยมงคล และน้อมสำนึกในพระกรุณาธิคุณ สมเด็จพระกนิษฐาธิราช เจ้ากรมสมเด็จพระเทพรัตนราชสุดาฯ สยามบรมราชกุมารี ในวันที่ ๒๐ กุมภาพันธ์ ๒๕๖๗ ณ ห้องประชุมศูนย์เรียนรู้เพื่อการอนุรักษ์ตามแนวพระราชดำริ จังหวัดเชียงใหม่



อบรมหลักสูตรแนวทางการจัดซื้อจัดจ้าง ตามกฎกระทรวงกำหนดและวิธีการจัดซื้อจัดจ้างพัสดุที่เปลี่ยนแปลงใหม่ เพื่อป้องกันจุดเสี่ยงจากการตรวจสอบ ระหว่างวันที่ ๒๑-๒๒ ธันวาคม ๒๕๖๖



ส่วนอำนวยการเข้าร่วมต้อนรับนายกรัฐมนตรี เนื่องในงานประชุมมอบหมายนโยบายเตรียมความพร้อม
สถานการณ์ไฟฟ้า หมอกควัน และฝุ่นละออง ปี ๒๕๖๖

ในวันพุธที่ ๒๙ พฤษภาคม ๒๕๖๖



เข้าร่วมพิธีถวายผ้ากฐินพระราชนัดดา กรมป่าไม้ ประจำปีพุทธศักราช ๒๕๖๖

ในวันที่ ๑๘ พฤศจิกายน ๒๕๖๖



ส่วนอำนวยการเข้าร่วมต้อนรับ เนื่องในงานประชุมผลการตรวจราชการตามแผนการตรวจราชการ
กระทรวงทรัพยากรธรรมชาติและสิ่งแวดล้อม ประจำปีงบประมาณ ๒๕๖๖



ส่วนอำนวยการต้อนรับผู้อำนวยการสำนักจัดการทรัพยากรป่าไม้ ที่ ๑ (เชียงใหม่)

เมื่อวันที่ ๑๕ สิงหาคม ๒๕๖๖



สำนักจัดการทรัพยากรป่าไม้ ที่ ๑ (เชียงใหม่) เข้าร่วมงานมหกรรมไม้ดอกไม้ประดับ จังหวัดเชียงใหม่ ครั้งที่ ๔๕ ประจำปี ๒๕๖๕



ส่วนอำนวยการเข้าร่วมงานสืบสานปาเวณี “สระเกล้าดำหัว ป้อเมืองเจียงใหม่” ประจำปี ๒๕๖๕



ส่วนโครงการ
พระราชดำริและ
กิจการพิเศษ

ส่วนโครงการพระราชดำริและกิจกรรมพิเศษ

๑.หน้าที่รับผิดชอบ

๑.๑ ประสานบูรณาการกับหน่วยงานราชการในพื้นที่ เพื่อดำเนินการโครงการพระราชดำริและโครงการพิเศษอื่นๆ ให้สำเร็จลุล่วงตามเป้าหมายของโครงการฯ

๑.๒ ประสานการปฏิบัติกับส่วนราชการที่เกี่ยวข้อง เพื่อเตรียมการรับเสด็จฯ จัดเตรียมข้อมูลที่เกี่ยวข้องให้กับผู้บริหารที่มาร่วมรับเสด็จฯ

๑.๓ ประสานงานและจัดเตรียมข้อมูล ในการตรวจติดตามงานขององคมนตรี หน่วยราชการในพระองค์ ๙๐๔ สำนักงาน กปร. กระทรวงทรัพยากรธรรมชาติและสิ่งแวดล้อม มูลนิธิชัยพัฒนาและหน่วยงานอื่นๆ ที่มาตรวจติดตามงาน ตลอดจนขับเคลื่อนโครงการพระราชดำริในพื้นที่

๑.๔ ประสานการตรวจสอบฎีกาที่ประชาชนขอพระราชทานความช่วยเหลือ โดยให้พิจารณาตามหลักวิชาการด้านการป่าไม้ และพิจารณาถึงผลกระทบในเชิงบวกและลบ เสนอกรมป่าไม้

๑.๕ ปฏิบัติงานอื่นๆ ที่เกี่ยวข้อง หรือได้รับมอบหมาย

๒.โครงสร้างการบริหารงาน



๓. อัตรากำลัง

ข้าราชการ	๑๐	อัตรา
ลูกจ้างประจำ	๑	อัตรา
พนักงานราชการ	๘	อัตรา
รวม	๑๙	อัตรา

กิจกรรม	หน่วย นับ	แผน	ผล	งบประมาณ					เบิกจ่าย	คงเหลือ	ร้อยละ การ เบิกจ่าย
				งบดำเนินงาน	งบลงทุน	เงินอุดหนุน	งบรายจ่าย อื่น	รวม			
กิจกรรมหลักฟื้นฟูป่าไม้											
กิจกรรมเพาะชำกล้าไม้เพื่อเพิ่มพื้นที่สีเขียว(งานโครงการพระราชดำริและกิจกรรมพิเศษ)	กล้า	๗๔๐,๐๐๐ กล้า	๗๔๐,๐๐๐ กล้า		๓,๔๒๐,๗๐๐.๐๐			๓,๔๒๐,๗๐๐.๐๐	๓,๔๒๐,๗๐๐.๐๐		๑๐๐.๐๐
- เพาะชำหญ้าแฝก		๑๕๐,๐๐๐ กล้า	๑๕๐,๐๐๐ กล้า		๒๔๗,๕๐๐.๐๐			๒๔๗,๕๐๐.๐๐	๒๔๗,๕๐๐.๐๐		๑๐๐.๐๐
- เพาะชำกล้าไม้ทั่วไป		๓๐๐,๐๐๐ กล้า	๓๐๐,๐๐๐ กล้า		๘๘๘,๐๐๐.๐๐			๘๘๘,๐๐๐.๐๐	๘๘๘,๐๐๐.๐๐		๑๐๐.๐๐
- เพาะชำกล้าไม้มีค่า		๒๙๐,๐๐๐ กล้า	๒๙๐,๐๐๐ กล้า		๒,๒๘๕,๒๐๐.๐๐			๒,๒๘๕,๒๐๐.๐๐	๒,๒๘๕,๒๐๐.๐๐		๑๐๐.๐๐
กิจกรรมบำรุงรักษาป่า (งานโครงการพัฒนาป่าไม้อันเนื่องมาจากพระราชดำริ)	ไร่	๑,๗๕๖ ไร่	๑,๗๕๖ ไร่		๑,๖๓๘,๒๐๐.๐๐			๑,๖๓๘,๒๐๐.๐๐	๑,๖๓๘,๒๐๐.๐๐		๑๐๐.๐๐
- บำรุงป่าใช้สอย		๑,๕๘๐ ไร่	๑,๕๘๐ ไร่		๑,๕๔๘,๔๐๐.๐๐			๑,๕๔๘,๔๐๐.๐๐	๑,๕๔๘,๔๐๐.๐๐		๑๐๐.๐๐
- บำรุงรักษาป่าปีที่ ๗-๑๐		๑๗๖ ไร่	๑๗๖ ไร่		๘๙,๘๐๐.๐๐			๘๙,๘๐๐.๐๐	๘๙,๘๐๐.๐๐		๑๐๐.๐๐
ผลผลิตพื้นที่ป่าอนุรักษ์ที่ได้รับการบริหารจัดการ											
กิจกรรมหลักฟื้นฟู ดูแลรักษาพื้นที่ป่าอนุรักษ์											
กิจกรรมงานพัฒนาการป่าไม้อันเนื่องมาจากพระราชดำริ	งาน/ กม./ไร่	๗ งาน/๔ กม./ ๔๕๐ ไร่	๗ งาน/๔ กม./ ๔๕๐ ไร่	๑,๔๓๖,๙๐๐.๐๐	๓๐๗,๗๘๐.๐๐			๑,๗๔๔,๖๘๐.๐๐	๑,๗๔๔,๖๘๐.๐๐		๑๐๐.๐๐
- อำนวยความสะดวกโครงการและติดตามงาน	งาน	๕ งาน	๕ งาน	๑,๐๘๐,๗๐๐.๐๐				๑,๐๘๐,๗๐๐.๐๐	๑,๐๘๐,๗๐๐.๐๐		๑๐๐.๐๐
- งานรวบรวมและขยายพันธุ์ไม้ป่าเพื่อสนับสนุนชุมชน	งาน	๒ งาน	๒ งาน	๓๕๖,๒๐๐.๐๐				๓๕๖,๒๐๐.๐๐	๓๕๖,๒๐๐.๐๐		๑๐๐.๐๐
- จัดทำแนวกันไฟ	กม.	๔ กม.	๔ กม.		๒๑,๒๘๐.๐๐			๒๑,๒๘๐.๐๐	๒๑,๒๘๐.๐๐		๑๐๐.๐๐

กิจกรรม	หน่วย นับ	แผน	ผล	งบประมาณ					เบิกจ่าย	คงเหลือ	ร้อยละ การ เบิกจ่าย
				งบดำเนินงาน	งบลงทุน	เงินอุดหนุน	งบรายจ่าย อื่น	รวม			
- บำรุงสวนป่าหวาย อายุ ๒-๖ ปี	ไร่	๓๐๐ ไร่	๓๐๐ ไร่		๒๑๐,๐๐๐.๐๐			๒๑๐,๐๐๐.๐๐	๒๑๐,๐๐๐.๐๐		๑๐๐.๐๐
- บำรุงรักษาสวนป่าเดิม อายุ ๗-๑๐ ปี	ไร่	๑๕๐ ไร่	๑๕๐ ไร่		๗๖,๕๐๐.๐๐			๗๖,๕๐๐.๐๐	๗๖,๕๐๐.๐๐		๑๐๐.๐๐
แผนงานยุทธศาสตร์สร้างการเติบโตอย่าง ยั่งยืน อนุรักษ์ ป่า และป้องกันการทำลาย ทรัพยากรธรรมชาติ											
โครงการป้องกันรักษาป่า พัฒนาและเพิ่ม พื้นที่สีเขียว											
กิจกรรมหลักฟื้นฟูและดูแลรักษา ทรัพยากรธรรมชาติ											
กิจกรรมโครงการสร้างป่าสร้างรายได้	ไร่	๖,๓๐๐ ไร่	๖,๓๐๐ ไร่		๓๔,๖๕๐,๐๐๐.๐๐			๓๔,๖๕๐,๐๐๐.๐๐	๓๔,๖๕๐,๐๐๐.๐๐		๑๐๐.๐๐
กิจกรรมจัดการทรัพยากรป่าไม้เพื่อสนับสนุน โครงการหลวง	งาน/กม.	๑ งาน/๖๑๐ กม.	๑ งาน/๖๑๐ กม.	๑๘๒,๔๐๐.๐๐	๓,๒๔๒,๕๐๓.๘๐			๓,๔๒๔,๙๐๓.๘๐	๓,๔๒๔,๘๙๔.๘๐	๙.๐๐	๑๐๐.๐๐
- งานอำนวยความสะดวกและประสานการดำเนินงาน โครงการ		๑ งาน	๑ งาน	๑๘๒,๔๐๐.๐๐				๑๘๒,๔๐๐.๐๐	๑๘๒,๓๙๑.๐๐	๙.๐๐	๑๐๐.๐๐
- จัดทำแนวกันไฟ		๖๑๐ กม.	๖๑๐ กม.		๓,๒๔๒,๕๐๓.๘๐			๓,๒๔๒,๕๐๓.๘๐	๓,๒๔๒,๕๐๓.๘๐		๑๐๐.๐๐
-											
กิจกรรมจัดการทรัพยากรป่าไม้เพื่อสนับสนุน โครงการพัฒนาพื้นที่สูงแบบโครงการหลวง	งาน	๒ งาน	๒ งาน	๑๔๕,๐๐๐.๐๐				๑๔๕,๐๐๐.๐๐	๑๔๕,๐๐๐.๐๐		๑๐๐.๐๐
- งานจัดทำฐานข้อมูลเพื่อการจัดการทรัพยากรป่า ไม้ระดับพื้นที่		๑ งาน	๑ งาน	๗๒,๕๐๐.๐๐				๗๒,๕๐๐.๐๐	๗๒,๕๐๐.๐๐		๑๐๐.๐๐
- งานอำนวยความสะดวกและประสานการดำเนินงาน โครงการ		๑ งาน	๑ งาน	๗๒,๕๐๐.๐๐				๗๒,๕๐๐.๐๐	๗๒,๕๐๐.๐๐		๑๐๐.๐๐

กิจกรรม	หน่วย นับ	แผน	ผล	งบประมาณ					เบิกจ่าย	คงเหลือ	ร้อยละ การ เบิกจ่าย
				งบดำเนินงาน	งบลงทุน	เงินอุดหนุน	งบรายจ่าย อื่น	รวม			
กิจกรรมหลักส่งเสริมการเพิ่มพื้นที่สีเขียว											
กิจกรรมผลิตกล้าไม้ (งานโครงการพระราชดำริและ กิจการพิเศษ)	กล้า	๔,๐๐๐,๐๐๐ กล้า	๔,๐๐๐,๐๐๐ กล้า		๑๐,๒๖๘,๐๐๐.๐๐			๑๐,๒๖๘,๐๐๐.๐๐	๑๐,๒๖๘,๐๐๐.๐๐		๑๐๐.๐๐
- เพาะชำหญ้าแฝก		๑,๒๐๐,๐๐๐ กล้า	๑,๒๐๐,๐๐๐ กล้า		๑,๙๘๐,๐๐๐.๐๐			๑,๙๘๐,๐๐๐.๐๐	๑,๙๘๐,๐๐๐.๐๐		๑๐๐.๐๐
- เพาะชำกล้าไม้ทั่วไป		๒,๘๐๐,๐๐๐ กล้า	๒,๘๐๐,๐๐๐ กล้า		๘,๒๘๘,๐๐๐.๐๐			๘,๒๘๘,๐๐๐.๐๐	๘,๒๘๘,๐๐๐.๐๐		๑๐๐.๐๐
-											
แผนงานยุทธศาสตร์เสริมสร้างพลังทาง สังคม											
โครงการพัฒนาเบ็ดเสร็จกลุ่มน้ำสาขาแม่ปิงอันเนื่องมาจาก พระราชดำริ (แผนงานการดำเนินงานบริหารจัดการโครงการ) อำเภอจอมทอง จังหวัดเชียงใหม่											
งบกลาง รายการค่าใช้จ่ายตามโครงการอันเนื่องมาจาก พระราชดำริ	กล้า /งาน	๑๒๖,๐๕๒ กล้า/๑ งาน	๑๒๖,๐๕๒ กล้า/๑งาน	๙๙๙,๐๐๐.๐๐	๕๙๙,๙๙๘.๐๐			๑,๕๙๘,๙๙๘.๐๐	๑,๕๙๘,๙๙๘.๐๐		๑๐๐.๐๐
- กิจกรรมชุดมวลชนสัมพันธ์ป้องกันรักษาป่าและ ดับไฟป่าในพื้นที่ป่า		๑ งาน	๑ งาน	๙๙๙,๐๐๐.๐๐				๙๙๙,๐๐๐.๐๐	๙๙๙,๐๐๐.๐๐		๑๐๐.๐๐
- เพาะชำกล้าไม้มีค่า		๔๔,๔๑๖ กล้า	๔๔,๔๑๖ กล้า		๓๔๙,๙๙๙.๐๐			๓๔๙,๙๙๙.๐๐	๓๔๙,๙๙๙.๐๐		๑๐๐.๐๐
- เพาะชำกล้าไม้ทั่วไป		๘๑,๖๓๖ กล้า	๘๑,๖๓๖ กล้า		๒๕๐,๐๐๐.๐๐			๒๕๐,๐๐๐.๐๐	๒๕๐,๐๐๐.๐๐		๑๐๐.๐๐
-											
โครงการศูนย์เรียนรู้การพัฒนาอมก๋อยอันเนื่องมาจาก พระราชดำริ (แผนงานการดำเนินงานบริหารจัดการโครงการ) อำเภออมก๋อย จังหวัดเชียงใหม่											
งบกลาง รายการค่าใช้จ่ายตามโครงการอันเนื่องมาจาก พระราชดำริ	งาน/กม./ แห่ง	๒ งาน/๑๐ กม./ ๕๐ แห่ง	๒ งาน/๑๐ กม./๕๐ แห่ง	๓๙๓,๐๐๐.๐๐	๓๐๑,๔๐๐.๐๐			๖๙๔,๔๐๐.๐๐	๖๙๔,๔๐๐.๐๐		๑๐๐.๐๐

กิจกรรม	หน่วย นับ	แผน	ผล	งบประมาณ					เบิกจ่าย	คงเหลือ	ร้อยละ การ เบิกจ่าย
				งบดำเนินงาน	งบลงทุน	เงินอุดหนุน	งบรายจ่าย อื่น	รวม			
- จัดทำจุดเรียนรู้การใช้ประโยชน์จากต้นรักและการพัฒนาภูมิปัญญาท้องถิ่นในการใช้ประโยชน์จากยางรัก	งาน	๑ งาน	๑ งาน	๑๕๐,๐๐๐.๐๐				๑๕๐,๐๐๐.๐๐	๑๕๐,๐๐๐.๐๐		๑๐๐.๐๐
- โครงการจัดชุดลาดตระเวนป้องกันรักษาป่าและควบคุมไฟป่า เนื้อที่ ๕๐,๐๐๐ ไร่ โดยรอบพื้นที่ศูนย์การเรียนรู้	งาน	๑ งาน	๑ งาน	๒๔๓,๐๐๐.๐๐				๒๔๓,๐๐๐.๐๐	๒๔๓,๐๐๐.๐๐		๑๐๐.๐๐
- จัดทำแนวกันไฟ	กม.	๑๐ กม.	๑๐ กม.		๕๑,๔๐๐.๐๐			๕๑,๔๐๐.๐๐	๕๑,๔๐๐.๐๐		๑๐๐.๐๐
- สร้างฝายต้นน้ำแบบผสมผสาน	แห่ง	๕๐ แห่ง	๕๐ แห่ง		๒๕๐,๐๐๐.๐๐			๒๕๐,๐๐๐.๐๐	๒๕๐,๐๐๐.๐๐		๑๐๐.๐๐
โครงการพัฒนาและรณรงค์การใช้หญ้าแฝกอันเนื่องมาจากพระราชดำริ (แผนงานด้านการส่งเสริมและขยายผล)											
งบกลาง รายการค่าใช้จ่ายตามโครงการอันเนื่องมาจากพระราชดำริ	กล้า	๒,๒๐๐,๐๐๐ กล้า	๒,๒๐๐,๐๐๐ กล้า		๓,๖๓๐,๐๐๐.๐๐			๓,๖๓๐,๐๐๐.๐๐	๓,๖๓๐,๐๐๐.๐๐		๑๐๐.๐๐
- งานเพาะชำหญ้าแฝก		๒,๒๐๐,๐๐๐ กล้า	๒,๒๐๐,๐๐๐ กล้า		๓,๖๓๐,๐๐๐.๐๐			๓,๖๓๐,๐๐๐.๐๐	๓,๖๓๐,๐๐๐.๐๐		๑๐๐.๐๐
ค่าใช้จ่ายตามโครงการอันเนื่องมาจากพระราชดำริ (งบกลาง)											
โครงการอนุรักษ์และฟื้นฟูทรัพยากรป่าไม้บ้านพะกะเขื่อนเนื่องมาจากพระราชดำริ อำเภออมก๋อย จังหวัดเชียงใหม่ (โรงเรียนตำรวจตระเวนชายแดนรางวัลอินทราคนิส)	งาน/ กล้า/ แห่ง/ไร่	๓ งาน/ ๕๐,๐๐๐ กล้า/๖๐ แห่ง/ ๑๐๐ ไร่	๓ งาน/ ๕๐,๐๐๐ กล้า/๖๐ แห่ง/๑๐๐ ไร่	๒๙๐,๐๐๐.๐๐	๑,๒๕๑,๐๐๐.๐๐			๑,๕๔๑,๐๐๐.๐๐	๑,๕๔๑,๐๐๐.๐๐		๑๐๐.๐๐
- สำรวจและงานจัดทำข้อมูลพื้นที่การใช้ประโยชน์ที่ดินในพื้นที่โครงการ	งาน	๑ งาน	๑ งาน	๕๐,๐๐๐.๐๐				๕๐,๐๐๐.๐๐	๕๐,๐๐๐.๐๐		๑๐๐.๐๐
- จัดจ้างเจ้าหน้าที่ประจำโครงการวุฒิปริญญาตรี	งาน	๑ งาน	๑ งาน	๙๐,๐๐๐.๐๐				๙๐,๐๐๐.๐๐	๙๐,๐๐๐.๐๐		๑๐๐.๐๐
- งานอำนวยความสะดวกและประสานงานโครงการ	งาน	๑ งาน	๑ งาน	๑๕๐,๐๐๐.๐๐				๑๕๐,๐๐๐.๐๐	๑๕๐,๐๐๐.๐๐		๑๐๐.๐๐
- เพาะชำกล้าไม้ทั่วไป	กล้า	๕๐,๐๐๐ กล้า	๕๐,๐๐๐ กล้า		๑๔๘,๐๐๐.๐๐			๑๔๘,๐๐๐.๐๐	๑๔๘,๐๐๐.๐๐		๑๐๐.๐๐
- สร้างฝายต้นน้ำแบบผสมผสาน	แห่ง	๕๐ แห่ง	๕๐ แห่ง		๒๕๐,๐๐๐.๐๐			๒๕๐,๐๐๐.๐๐	๒๕๐,๐๐๐.๐๐		๑๐๐.๐๐

กิจกรรม	หน่วย นับ	แผน	ผล	งบประมาณ					เบิกจ่าย	คงเหลือ	ร้อยละ การ เบิกจ่าย
				งบดำเนินงาน	งบลงทุน	เงินอุดหนุน	งบรายจ่าย อื่น	รวม			
- สร้างฝายต้นน้ำแบบกึ่งถาวร	แห่ง	๕ แห่ง	๕ แห่ง		๑๗๘,๕๐๐.๐๐			๑๗๘,๕๐๐.๐๐	๑๗๘,๕๐๐.๐๐		๑๐๐.๐๐
- งานส่งเสริมสร้างป่าสร้างรายได้ตามแนวพระราชดำริ	ไร่	๑๐๐ ไร่	๑๐๐ ไร่		๕๕๐,๐๐๐.๐๐			๕๕๐,๐๐๐.๐๐	๕๕๐,๐๐๐.๐๐		๑๐๐.๐๐
- สร้างบ่อเก็บน้ำ	แห่ง	๕ แห่ง	๕ แห่ง		๑๒๔,๕๐๐.๐๐			๑๒๔,๕๐๐.๐๐	๑๒๔,๕๐๐.๐๐		๑๐๐.๐๐
-											
โครงการอนุรักษ์และฟื้นฟูทรัพยากรป่าไม้พื้นที่ลุ่มน้ำแม่อิน เนื่องมาจากพระราชดำริ อำเภอแม่แจ่ม จังหวัดเชียงใหม่ (จัดหา น้ำสนับสนุนศูนย์การเรียนรู้ตำรวจตระเวนชายแดน บ้านมูโน และปรับปรุงเส้นทางคมนาคม)											
งบกลาง รายการค่าใช้จ่ายตามโครงการอื่นเนื่องมาจาก พระราชดำริ	อัตรา/ งาน/หลัง	๑ อัตรา/๒ งาน/ ๑ หลัง	๑ อัตรา/๒ งาน/ ๑ หลัง	๓๔๐,๐๐๐.๐๐	๓๙,๕๕๑,๙๐๐.๐๐			๓๙,๘๙๑,๙๐๐.๐๐	๓๔๐,๐๐๐.๐๐	๓๙,๕๕๑,๙๐๐.๐๐	๐.๘๕
- ค่าจ้างเจ้าหน้าที่ประจำโครงการภูมิปัญญาตรี	อัตรา	๑ อัตรา	๑ อัตรา	๙๐,๐๐๐.๐๐				๙๐,๐๐๐.๐๐	๙๐,๐๐๐.๐๐		๑๐๐.๐๐
- ค่าสำรวจและจัดทำข้อมูลพื้นที่การใช้ประโยชน์ ที่ดินในพื้นที่โครงการ	งาน	๑ งาน	๑ งาน	๒๕๐,๐๐๐.๐๐				๒๕๐,๐๐๐.๐๐	๒๕๐,๐๐๐.๐๐		๑๐๐.๐๐
- ก่อสร้างอาคารเอนกประสงค์ชั่วคราว พร้อม ระบบน้ำและระบบไฟ	หลัง	๑ หลัง	๑ หลัง		๔๕๙,๙๐๐.๐๐			๔๕๙,๙๐๐.๐๐	-	๔๕๙,๙๐๐.๐๐	๐.๐๐
- รายงานปรับปรุง เสริมมิถุนนคอนกรีตเสริมเหล็ก ระยะทาง ๘ กิโลเมตร	งาน	๑ งาน	๑ งาน		๓๙,๐๘๒,๐๐๐.๐๐			๓๙,๐๘๒,๐๐๐.๐๐	-	๓๙,๐๘๒,๐๐๐.๐๐	๐.๐๐
-											
โครงการอนุรักษ์และฟื้นฟูทรัพยากรป่าไม้พื้นที่ลุ่มน้ำแม่หลอง อันเนื่องมาจากพระราชดำริ อำเภออมก๋อย จังหวัดเชียงใหม่ (โรงเรียนตำรวจตระเวนชายแดนบางกอก เซฟ แซริตี้)											
งบกลาง รายการค่าใช้จ่ายตามโครงการอื่นเนื่องมาจาก พระราชดำริ	อัตรา/งาน/ไร่/ กม./แห่ง	๑ อัตรา/๓ งาน/ ๑๑๑,๐๐๐ ไร่/๓๐ กม./ ๕๐ แห่ง	๑ อัตรา/๓ งาน/ ๑๑๑,๐๐๐ ไร่/๓๐ กม./ ๕๐ แห่ง	๔๕๕,๐๐๐.๐๐	๕๗๖,๔๐๐.๐๐			๑,๐๓๑,๔๐๐.๐๐	๑,๐๓๑,๔๐๐.๐๐		๑๐๐.๐๐
- ค่าจ้างเจ้าหน้าที่ประจำโครงการ ภูมิปัญญาตรี	อัตรา	๑ อัตรา	๑ อัตรา	๙๐,๐๐๐.๐๐				๙๐,๐๐๐.๐๐	๙๐,๐๐๐.๐๐		๑๐๐.๐๐
- ค่าใช้จ่ายในงานจัดทำฐานข้อมูลเพื่อจัดการทรัพยากร ป่าไม้	งาน	๑ งาน	๑ งาน	๑๐๐,๐๐๐.๐๐				๑๐๐,๐๐๐.๐๐	๑๐๐,๐๐๐.๐๐		๑๐๐.๐๐
- ค่าใช้จ่ายในงานแปลงสาธิตปลูกป่า ๓ อย่าง ประโยชน์ ๔ อย่าง	งาน	๑ งาน	๑ งาน	๑๗๕,๐๐๐.๐๐				๑๗๕,๐๐๐.๐๐	๑๗๕,๐๐๐.๐๐		๑๐๐.๐๐
- งานอำนวยความสะดวกและประสานงานโครงการ	งาน	๑ งาน	๑ งาน	๙๐,๐๐๐.๐๐				๙๐,๐๐๐.๐๐	๙๐,๐๐๐.๐๐		๑๐๐.๐๐

แผนงานพื้นฐานด้านการสร้างการเติบโตบนคุณภาพชีวิตที่เป็นมิตรต่อสิ่งแวดล้อม
ผลผลิตพื้นที่ป่าไม้ได้รับการบริหารจัดการ
กิจกรรมหลักส่งเสริมและพัฒนากาป่าไม้
กิจกรรมโครงการพัฒนาป่าไม้อันเนื่องมาจากพระราชดำริ
-กิจกรรมจัดทำแนวกันไฟ



-กิจกรรมปลูกไม้ใช้สอย

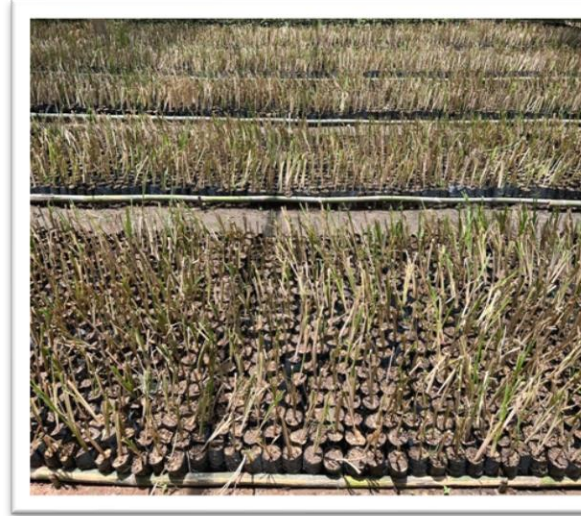


แผนงานพื้นฐานด้านการสร้างการเติบโตบนคุณภาพชีวิตที่เป็นมิตรต่อสิ่งแวดล้อม

ผลผลิตพื้นที่ป่าไม้ได้รับการบริหารจัดการ

กิจกรรมหลักฟื้นฟูป่าไม้

-กิจกรรมเพาะชำกล้าไม้เพื่อเพิ่มพื้นที่สีเขียว(งานโครงการพระราชดำริและกิจการพิเศษ)



แผนงานพื้นฐานด้านการสร้างการเติบโตบนคุณภาพชีวิตที่เป็นมิตรต่อสิ่งแวดล้อม

ผลผลิตพื้นที่ป่าไม้ได้รับการบริหารจัดการ

กิจกรรมหลักฟื้นฟูป่าไม้

กิจกรรมเพาะชำกล้าไม้เพื่อเพิ่มพื้นที่สีเขียว (งานสำนักงานโครงการพระราชดำริและกิจการพิเศษ)

-กิจกรรมเพาะชำกล้าไม้ทั่วไป



-กิจกรรมเพาะชำหญ้าแฝก



-กิจกรรมเพาะชำกล้าไม้มีค่า



-กิจกรรมบำรุงป่าใช้สอย



-กิจกรรมบำรุงรักษาป่าปีที่ ๒ - ๖



-กิจกรรมบำรุงรักษาป่าปีที่ ๗ - ๑๐



แผนงานยุทธศาสตร์สร้างการเติบโตอย่างยั่งยืน อนุรักษ์ ฟื้นฟู และป้องกันการทำลายทรัพยากรธรรมชาติ
โครงการป้องกันรักษาป่า พัฒนาและเพิ่มพื้นที่สีเขียว

กิจกรรมหลักฟื้นฟูและดูแลรักษาทรัพยากรธรรมชาติ

-กิจกรรมโครงการสร้างป่า สร้างรายได้



แผนงานยุทธศาสตร์สร้างการเติบโตอย่างยั่งยืน อนุรักษ์ ฟื้นฟู และป้องกันการทำลายทรัพยากรธรรมชาติ
โครงการป้องกันรักษาป่า พัฒนาและเพิ่มพื้นที่สีเขียว

กิจกรรมหลักส่งเสริมการเพิ่มพื้นที่สีเขียว

กิจกรรมผลิตกล้าไม้ (งานโครงการพระราชดำริและกิจกรรมพิเศษ)

-กิจกรรมเพาะชำหญ้าแฝก



แผนงานยุทธศาสตร์สร้างการเติบโตอย่างยั่งยืน อนุรักษ์ ฟื้นฟู และป้องกันการทำลายทรัพยากรธรรมชาติ
โครงการป้องกันรักษาป่า พัฒนาและเพิ่มพื้นที่สีเขียว

กิจกรรมหลักฟื้นฟูและดูแลรักษาทรัพยากรธรรมชาติ

กิจกรรมจัดการทรัพยากรป่าไม้เพื่อสนับสนุนโครงการหลวง

-กิจกรรมจัดทำแนวกันไฟ



-กิจกรรมเพาะชำกล้าไม้มีค่า



แผนงานยุทธศาสตร์เสริมสร้างพลังทางสังคม

โครงการพัฒนาเบ็ดเสร็จกลุ่มน้ำสาขาแม่ปิงอันเนื่องมาจากพระราชดำริ อำเภอจอมทอง จังหวัดเชียงใหม่
งบกลาง รายการค่าใช้จ่ายตามโครงการอันเนื่องมาจากพระราชดำริ

กิจกรรมมวลชนสัมพันธ์ป้องกันรักษาป่าและดับไฟป่าในพื้นที่ป่าสงวนแห่งชาติ



-กิจกรรมเพาะชำกล้าไม้มีค่า



-กิจกรรมเพาะชำกล้าไม้ทั่วไป



แผนงานยุทธศาสตร์เสริมสร้างพลังทางสังคม

โครงการพัฒนาและรณรงค์การใช้หญ้าแฝกอันเนื่องมาจากพระราชดำริ (แผนงานด้านการส่งเสริมและขยายผล)

งบกลาง รายการค่าใช้จ่ายตามโครงการอันเนื่องมาจากพระราชดำริ

-กิจกรรมงานเพาะชำหญ้าแฝก



ส่วนจัดการที่ดินป่าไม้

ส่วนจัดการที่ดินป่าไม้

๑. หน้าที่รับผิดชอบ

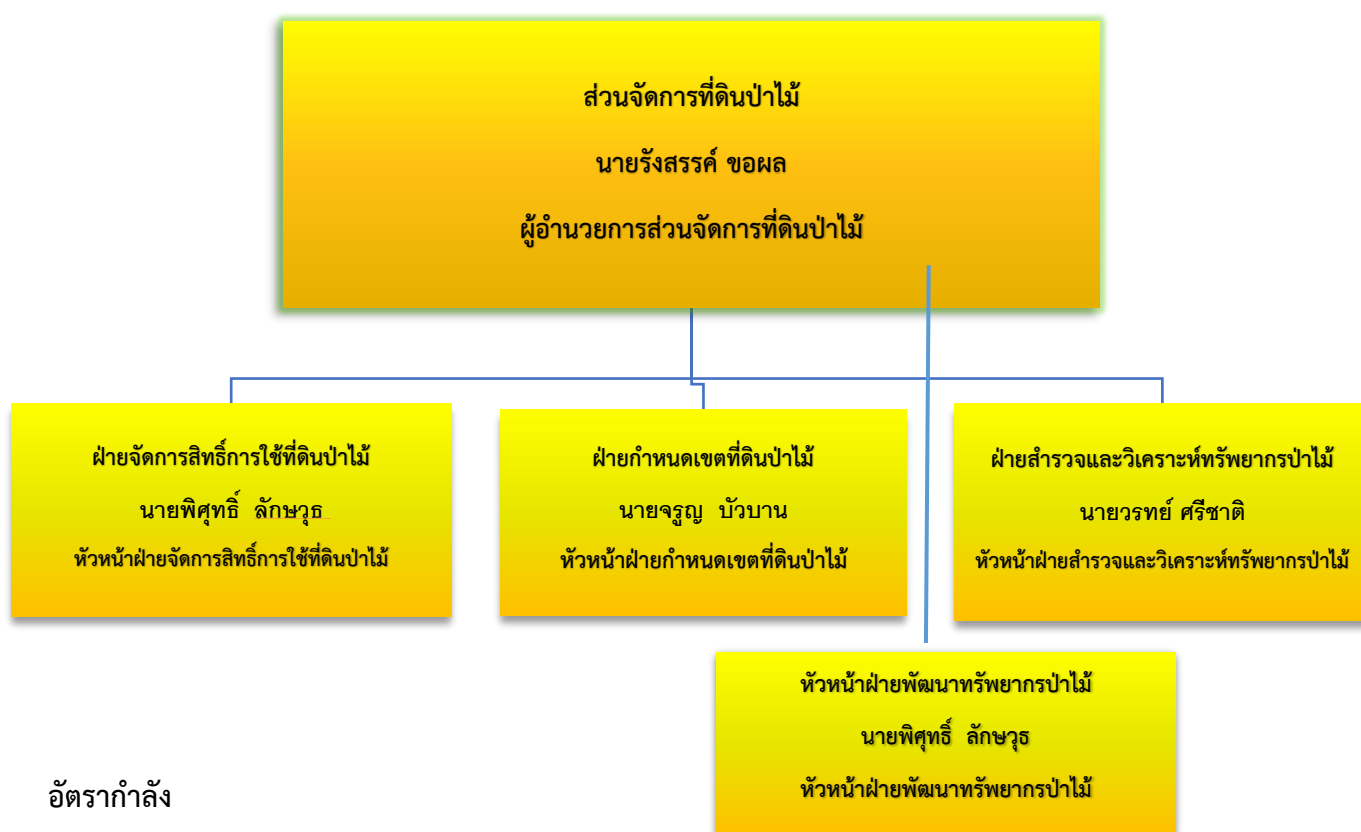
๑.๑ จะทำแผนงานและงบประมาณ แผนปฏิบัติการและแผนการใช้จ่ายงบประมาณและจัดทำรายงานผลการปฏิบัติงานของส่วน

๑.๒ ดำเนินการเกี่ยวกับการจัดการทรัพยากรที่ดินป่า การกำหนดขอบเขตที่ดินป่าไม้ การจัดการการใช้ที่ดินป่าไม้ การสำรวจและจัดทำฐานข้อมูลภูมิสารสนเทศป่าไม้ และการบริหารจัดการการนันทนาการ ในพื้นที่รับผิดชอบ

๑.๓ กำกับ ควบคุมดูแลและประสานงานด้านการจัดการทรัพยากรป่าไม้

๑.๔ ปฏิบัติงานอื่นที่เกี่ยวข้องกับงานที่ได้รับมอบหมาย

๒. โครงสร้างการบริหารงาน



อัตรากำลัง

๓.๑	ข้าราชการ	จำนวน		
๑๐	อัตรา			
๓.๒	พนักงานราชการ	จำนวน	๑๒	อัตรา
	รวม		๒๒	อัตรา

๔.แผนและผลการปฏิบัติงานประจำปี พุทธศักราช ๒๕๖๖

กิจกรรม	หน่วย นับ	แผน	ผล	งบประมาณ					เบิกจ่าย	คงเหลือ	ร้อยละ การเบิกจ่าย
				งบดำเนินงาน	งบลงทุน	เงินอุดหนุน	งบรายจ่าย อื่น	รวม			
ส่วนจัดการที่ดินป่าไม้											
แผนงานพื้นฐานด้านการสร้างการเติบโตบน คุณภาพ ชีวิตที่เป็นมิตรต่อสิ่งแวดล้อม											
ผลผลิตพื้นที่ป่าไม้ได้รับการบริหารจัดการ											
กิจกรรมหลักจัดการที่ดินป่าไม้											
กิจกรรมย่อย จัดการที่ดินป่าไม้	งาน	๑	๑	๑๕๐,๐๐๐				๑๕๐,๐๐๐	๑๕๐,๐๐๐	๐	๑๐๐
กิจกรรมย่อยจัดการแนวเขตป่าสงวนแห่งชาติ	งาน	๑	๑	๑๐,๐๐๐				๑๐,๐๐๐	๙,๙๖๑.๑๓	๓๘.๘๗	๙๙.๖๑
แผนงานยุทธศาสตร์สร้างการเติบโตอย่าง ยั่งยืน อนุรักษ์ ป่าไม้ และป้องกันการทำลาย ทรัพยากรธรรมชาติ											
โครงการบริหารจัดการที่ดินป่าไม้อย่างเป็น ระบบและเป็นธรรม											
กิจกรรมหลักจัดการที่ดินป่าไม้ในระดับพื้นที่											
กิจกรรมย่อยสำรวจทรัพยากรที่ดินและป่าไม้ เพื่อจัดทำข้อมูลที่ดินและแผนที่ขอบเขตที่ดินใน พื้นที่ป่าไม้ถาวร จังหวัดเชียงใหม่	ไร่	๓,๒๐๐	๓,๒๐๐		๓๘๐,๘๐๐			๓๘๐,๘๐๐	๓๘๐,๘๐๐	๐	๑๐๐
กิจกรรมย่อยโครงการจัดทำแผนการบริหาร จัดการทรัพยากรที่ดินและป่าไม้ระดับพื้นที่ จังหวัดเชียงใหม่	หมู่บ้าน	๗๐	๗๐		๒,๖๓๐,๖๐๐			๒,๖๓๐,๖๐๐	๒,๖๓๐,๕๙๘.๕๘	๑.๔๒	๑๐๐

กิจกรรม	หน่วย นับ	แผน	ผล	งบประมาณ					เบิกจ่าย	คงเหลือ	ร้อยละ การเบิกจ่าย
				งบดำเนินงาน	งบลงทุน	เงินอุดหนุน	งบรายจ่าย อื่น	รวม			
กิจกรรมย่อยโครงการจัดทำแผนการบริหารจัดการทรัพยากรที่ดินและป่าไม้ระดับพื้นที่จังหวัดลำพูน	หมู่บ้าน	๑๐๖	๑๐๖	-	๓,๙๘๓,๕๐๐			๓,๙๘๓,๕๐๐	๓,๙๘๓,๔๙๖.๘๖	๓.๑๔	๑๐๐
กิจกรรมย่อยสำรวจการถือครองที่ดินในพื้นที่ป่าสงวนแห่งชาติ จังหวัดเชียงใหม่	หมู่บ้าน	๒๖๒	๒๖๒		๘,๙๓๙,๔๐๐			๘,๙๓๙,๔๐๐	๘,๙๓๘,๗๓๒.๔๙	๖๖๗.๕๑	๑๐๐
กิจกรรมย่อยสำรวจการถือครองที่ดินในพื้นที่ป่าสงวนแห่งชาติ จังหวัดลำพูน	หมู่บ้าน	๕๔	๕๔		๑,๘๔๒,๕๐๐			๑,๘๔๒,๕๐๐	๑,๘๔๒,๔๙๘.๗๕	๑.๒๕	๑๐๐
กิจกรรมย่อยจัดระเบียบเพื่อจัดที่ดินทำกินให้ชุมชนในพื้นที่ป่าสงวนแห่งชาติ	ไร่	๖,๒๖๐	๖,๒๖๐	๑๕๐,๐๐๐				๑๕๐,๐๐๐	๑๔๙,๘๘๐.๘๕	๑๑๙.๑๕	๙๙.๙๒
กิจกรรมย่อยตรวจติดตามการปฏิบัติตามข้อกำหนดการใช้ที่ดินของผู้ได้รับการจัดที่ดินตามโครงการจัดที่ดินทำกินให้ชุมชน	ไร่	๓,๗๐๐	๓,๗๐๐	๑๒๑,๓๐๐				๑๒๑,๓๐๐	๑๒๑,๒๙๙.๒๐	๐.๘๐	๑๐๐
แผนงานยุทธศาสตร์สร้างการเติบโตอย่างยั่งยืน อนุรักษ์ ป่าฟู และป้องกันการทำลายทรัพยากรธรรมชาติ											
ผลผลิต โครงการป้องกันรักษาป่า พัฒนาและเพิ่มพื้นที่สีเขียว											
กิจกรรมหลักปรับปรุง เครื่องมือ และกลไกในการบริหารจัดการทรัพยากรธรรมชาติ											
กิจกรรมบริหารคณะกรรมการควบคุมและรักษาป่าสงวนแห่งชาติประจำจังหวัด	งาน	๑	๑	๓๕,๑๐๐				๓๕,๑๐๐	๓๕,๑๐๐	๐	๑๐๐
รวม				๔๖๖,๔๐๐	๑๗,๗๗๖,๘๐๐			๑๘,๒๔๓,๒๐๐	๑๘,๒๔๒,๓๖๗.๘๖	๘๓๒.๑๔	๑๐๐

๑.แผนงานยุทธศาสตร์สร้างการเติบโตอย่างยั่งยืน อนุรักษ์ ฟื้นฟู และป้องกันการทำลายทรัพยากรธรรมชาติ

ผลิต/โครงการบริหารจัดการที่ดินป่าไม้อย่างเป็นระบบและเป็นธรรม

กิจกรรมหลัก/โครงการการจัดการที่ดินป่าไม้ในระดับพื้นที่

กิจกรรมย่อย/โครงการจัดทำแผนการบริหารจัดการทรัพยากรที่ดินและป่าไม้ระดับพื้นที่



๒.แผนงานยุทธศาสตร์สร้างการเติบโตอย่างยั่งยืน อนุรักษ์ ฟื้นฟู และป้องกันการทำลายทรัพยากรธรรมชาติ

ผลิต/โครงการบริหารจัดการที่ดินป่าไม้อย่างเป็นระบบและเป็นธรรม

กิจกรรมหลัก/โครงการการจัดการที่ดินป่าไม้ในระดับพื้นที่

กิจกรรมย่อย/โครงการกิจกรรมสำรวจการถือครองที่ดินในพื้นที่ป่าสงวนแห่งชาติ



๓.แผนงานยุทธศาสตร์สร้างการเติบโตอย่างยั่งยืน อนุรักษ์ ฟื้นฟู และป้องกันการทำลายทรัพยากรธรรมชาติ

ผลิต/โครงการบริหารจัดการที่ดินป่าไม้อย่างเป็นระบบและเป็นธรรม

กิจกรรมหลัก/โครงการการจัดการที่ดินป่าไม้ในระดับพื้นที่

กิจกรรมย่อย/โครงการกิจกรรมสำรวจทรัพยากรที่ดินและป่าไม้เพื่อจัดทำข้อมูลที่ดินและแผนที่ขอบเขตที่ดินในพื้นที่ป่าไม้ถาวร



๔.แผนงานยุทธศาสตร์สร้างการเติบโตอย่างยั่งยืน อนุรักษ์ ป่าไม้ และป้องกันการทำลายทรัพยากรธรรมชาติ

ผลผลิต/โครงการบริหารจัดการที่ดินป่าไม้อย่างเป็นระบบและเป็นธรรม

กิจกรรมหลัก/โครงการจัดการที่ดินป่าไม้ในระดับพื้นที่

กิจกรรมย่อย/โครงการกิจกรรมจัดระเบียบเพื่อจัดที่ดินทำกินให้ชุมชนในพื้นที่ป่าสงวนแห่งชาติ

๕.แผนงานพื้นฐานด้านการสร้างการเติบโตบนคุณภาพชีวิตที่เป็นมิตรต่อสิ่งแวดล้อม

ผลผลิต/โครงการพื้นที่ป่าไม้ได้รับการบริหารจัดการ

กิจกรรมหลัก/โครงการจัดการที่ดินป่าไม้

กิจกรรมย่อย/โครงการจัดการที่ดินป่าไม้

๖.แผนงานยุทธศาสตร์สร้างการเติบโตอย่างยั่งยืน อนุรักษ์ ป่าไม้ และป้องกันการทำลายทรัพยากรธรรมชาติ

ผลผลิต/โครงการบริหารจัดการที่ดินป่าไม้อย่างเป็นระบบและเป็นธรรม

กิจกรรมหลัก/โครงการจัดการที่ดินป่าไม้ในระดับพื้นที่

กิจกรรมย่อย/โครงการกิจกรรมติดตามการปฏิบัติตามข้อกำหนดการใช้ที่ดินของผู้ได้รับการจัดที่ดินตามโครงการจัดที่ดินทำกินให้ชุมชน

๗.แผนงานยุทธศาสตร์สร้างการเติบโตอย่างยั่งยืน อนุรักษ์ ป่าไม้ และป้องกันการทำลายทรัพยากรธรรมชาติ

ผลผลิต/โครงการบริหารจัดการที่ดินป่าไม้อย่างเป็นระบบและเป็นธรรม

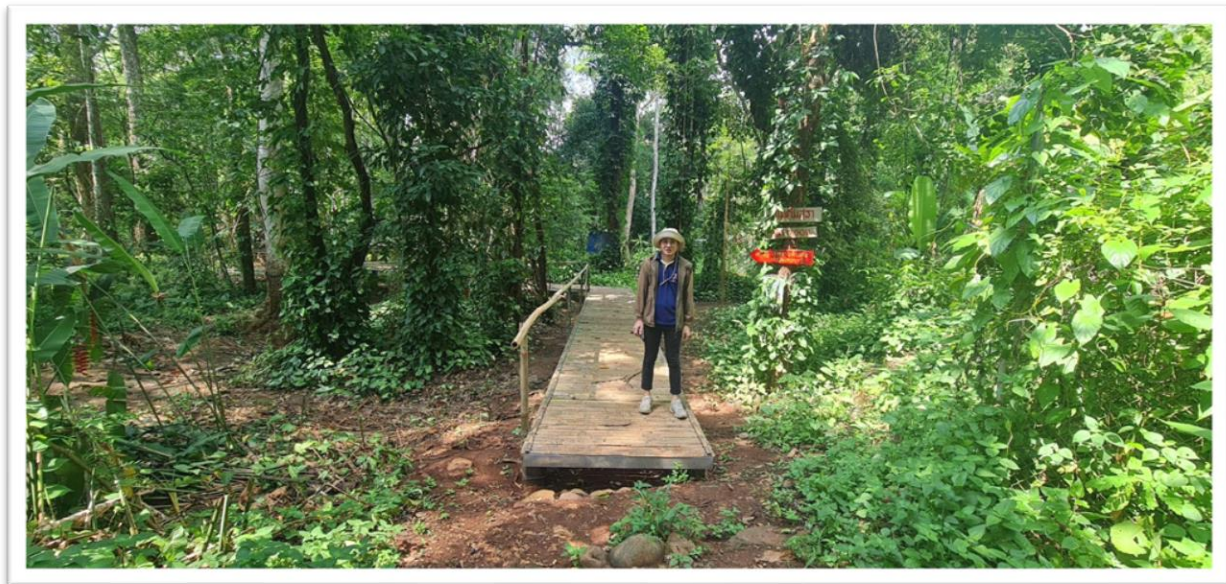
กิจกรรมหลัก/โครงการจัดการที่ดินป่าไม้ในระดับพื้นที่

กิจกรรมย่อย/โครงการกิจกรรมโครงการบริหารจัดการที่ดินป่าไม้ทั้งระบบ

๘.แผนงานพื้นฐานด้านการสร้างการเติบโตบนคุณภาพชีวิตที่เป็นมิตรต่อสิ่งแวดล้อม
ผลิต/โครงการ พื้นที่ป่าไม้ได้รับการบริหารจัดการ

กิจกรรมหลัก/โครงการ จัดการที่ดินป่าไม้

กิจกรรมย่อย/โครงการจัดการป่าสงวนแห่งชาติ



๙.แผนงานยุทธศาสตร์สร้างการเติบโตอย่างยั่งยืน อนุรักษ์ ฟื้นฟู และป้องกันการทำลาย
ทรัพยากรธรรมชาติ

ผลิต/โครงการป้องกันรักษาป่า พัฒนาและเพิ่มพื้นที่สีเขียว

กิจกรรมหลัก/โครงการปรับปรุง เครื่องมือ และกลไก ในการบริหารจัดการทรัพยากรธรรมชาติ

กิจกรรมย่อย/โครงการกิจกรรมบริหารงานคณะกรรมการควบคุมและรักษาป่าสงวนแห่งชาติประจำจังหวัด

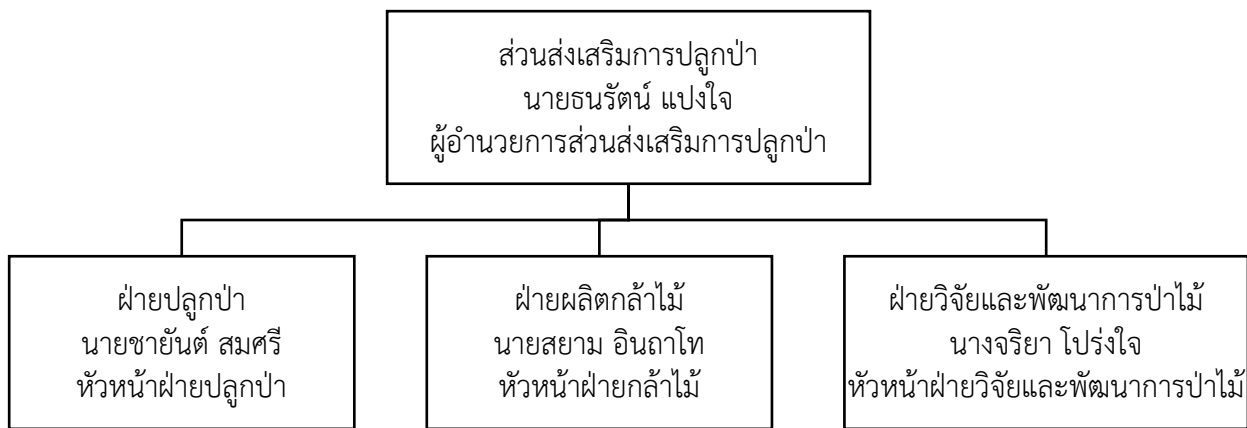


ส่วนส่งเสริมการปลูกป่า

๑. หน้าที่ความรับผิดชอบ

๑. จัดทำแผนงานและงบประมาณ แผนปฏิบัติการและแผนการใช้จ่ายงบประมาณ และจัดทำรายงานผลการปฏิบัติงานของส่วน
๒. จัดทำฐานข้อมูลแผนที่แปลงปลูกและบำรุงป่าในระบบสารสนเทศทางภูมิศาสตร์
๓. ส่งเสริมและสนับสนุนการปลูกและฟื้นฟูป่าไม้ในทุกรูปแบบทั้งในที่ดินของรัฐ และที่ดินเอกชน รวมทั้งการดำเนินงานในรูปสหกรณ์สวนป่า การปลูกป่าเศรษฐกิจ และการดำเนินงานเกี่ยวกับกฎหมายว่าด้วยสวนป่า และกฎหมายอื่นที่เกี่ยวข้อง
๔. ดำเนินการเกี่ยวกับงานวิจัยและการพัฒนาด้านการป่าไม้ บริการงานวิชาการ รวมทั้งส่งเสริมและเผยแพร่ความรู้เกี่ยวกับการเพาะชำกล้าไม้ การปลูก บำรุงและฟื้นฟูป่า แก่ประชาชน หน่วยงานภาครัฐ และภาคเอกชน
๕. กำกับ ควบคุมดูแล และประสานงานด้านส่งเสริมการปลูกป่า
๖. ปฏิบัติงานอื่นที่เกี่ยวข้องหรืองานที่ได้รับมอบหมาย

๒. โครงสร้างการบริหารงาน



๓. อัตรากำลัง

ข้าราชการ	จำนวน	๑๒	อัตรา
พนักงานราชการ	จำนวน	๒๑	อัตรา
รวม		๓๓	อัตรา

แผนงานพื้นฐานด้านการสร้างการเติบโตบนคุณภาพชีวิตที่เป็นมิตรต่อสิ่งแวดล้อม
ผลผลิตพื้นที่ป่าที่ได้รับการบริหารจัดการ

กิจกรรมหลักฟื้นฟูป่าไม้

กิจกรรมบำรุงรักษาป่า

ผลการดำเนินงาน

- บำรุงป่าใช้สอย จำนวน ๖๐๐ ไร่
- บำรุงรักษาป่าปีที่ ๒-๖ จำนวน ๕,๐๕๐ ไร่
- บำรุงรักษาป่าปีที่ ๗-๑๐ จำนวน ๒,๕๐๖ ไร่
- จัดทำแนวกันไฟ ๖๐ กิโลเมตร

ผลการใช้จ่ายเงิน งบลงทุน รวมทั้งสิ้น ๗,๖๐๖,๙๙๑.๓๐ บาท



แผนงานพื้นฐานด้านการสร้างการเติบโตบนคุณภาพชีวิตที่เป็นมิตรต่อสิ่งแวดล้อม

ผลผลิตพื้นที่ป่าอนุรักษ์ที่ได้รับการบริหารจัดการ

กิจกรรมหลักอนุรักษ์ ป่าฟูและพัฒนาป่าไม้

กิจกรรมงานจัดการกลุ่มน้ำ

ผลการดำเนินงาน

- อำนวยความสะดวก ๕ หน่วย
- สร้างจิตสำนึกชุมชนในพื้นที่ป่า จำนวน ๕ หน่วย
- ดูแลป่าต้นน้ำ จำนวน ๕ หน่วย

ผลการใช้จ่ายเงิน งบดำเนินงาน รวมทั้งสิ้น ๗๖๑,๙๔๙ บาท



แผนงานพื้นฐานด้านการสร้างการเติบโตบนคุณภาพชีวิตที่เป็นมิตรต่อสิ่งแวดล้อม
ผลผลิตพื้นที่ป่าอนุรักษ์ที่ได้รับการบริหารจัดการ
กิจกรรมหลักอนุรักษ์ ป่าฟูและพัฒนาป่าไม้
กิจกรรมงานควบคุมไฟฟ้า (แนวกันไฟ)

ผลการดำเนินงาน

- จัดทำแนวกันไฟ จำนวน ๕๐ กิโลเมตร

ผลการใช้จ่ายเงิน งบลงทุน รวมทั้งสิ้น ๒๖๖,๐๐๐ บาท



แผนงานพื้นฐานด้านการสร้างการเติบโตบนคุณภาพชีวิตที่เป็นมิตรต่อสิ่งแวดล้อม

ผลผลิตพื้นที่ป่าอนุรักษ์ที่ได้รับการบริหารจัดการ

กิจกรรมหลักฟื้นฟู ดูแลรักษาพื้นที่ป่าอนุรักษ์

กิจกรรมงานจัดการกลุ่มน้ำ

ผลการดำเนินงาน

- บำรุงสวนป่าหวายอายุ ๒-๖ ปี จำนวน ๑,๓๗๐ ไร่

ผลการใช้จ่ายเงิน งบลงทุน รวมทั้งสิ้น ๙๕๙,๐๐๐ บาท



แผนงานยุทธศาสตร์ป้องกันและแก้ไขปัญหามีผลกระทบต่อความมั่นคง

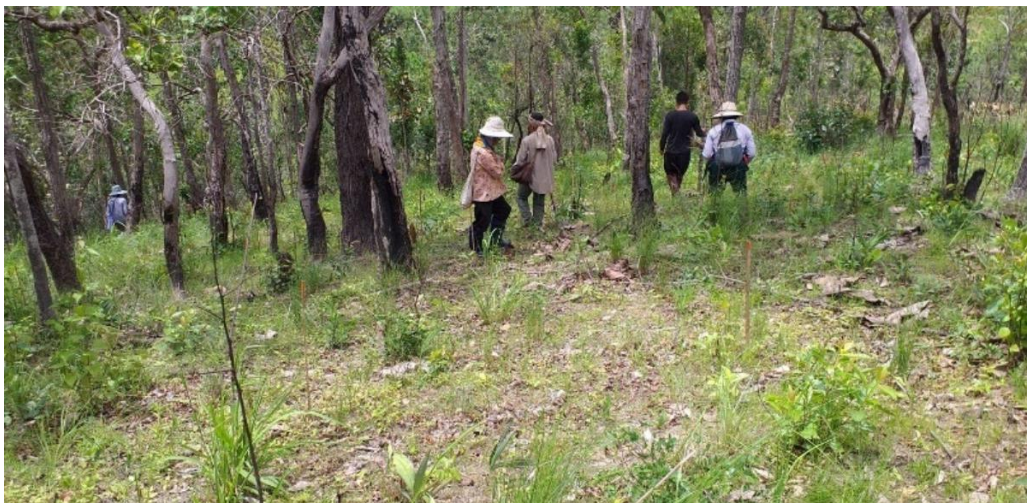
ผลผลิตการรักษาความสงบเรียบร้อยและความมั่นคงภายในประเทศ

กิจกรรมการบริหารจัดการความมั่นคงชายแดน (ตชด.)

ผลการดำเนินงาน จำนวน ๓๗๔ ไร่

- บำรุงรักษาป่าปีที่ ๒-๖ จำนวน ๗๔ ไร่
- บำรุงรักษาป่าปีที่ ๗-๑๐ จำนวน ๓๐๐ ไร่

ผลการใช้จ่ายเงิน งบลงทุน ๒๓๑,๔๔๐ บาท



แผนงานยุทธศาสตร์เพื่อสนับสนุนด้านการสร้างการเติบโตบนคุณภาพชีวิตที่เป็นมิตรต่อสิ่งแวดล้อม
โครงการจัดหาแหล่งน้ำและเพิ่มพื้นที่ชลประทาน

ผลการดำเนินงาน จำนวน ๒,๐๐๐ ไร่

- บำรุงรักษาป่าปีที่ ๗-๑๐ จำนวน ๒,๐๐๐ ไร่

ผลการใช้จ่ายเงิน งบลงทุน ๑,๐๒๐,๐๐๐ บาท



แผนงานบูรณาการบริหารจัดการทรัพยากรน้ำ

โครงการเพิ่มปริมาณน้ำในอ่างเก็บน้ำเขื่อนแม่กวงอุดมธารา บำรุงรักษาระบบนิเวศน์ต้นน้ำ

ผลการดำเนินงาน จำนวน ๘๐๐ ไร่

- บำรุงรักษาระบบนิเวศน์ต้นน้ำ (๒-๖ ปี) จำนวน ๘๐๐ ไร่
- อำนวยการการ ติดตามและประเมินผล จำนวน ๑ งาน

ผลการใช้จ่ายเงิน งบลงทุน ๖๐๐,๐๐๐ บาท



เงินฝากเพื่อบูรณะทรัพย์สิน รหัส ๐๐๗๗๐

กิจกรรมบำรุงป่า (เงินนอกงบประมาณ)

ผลการดำเนินงาน จำนวน ๑๑,๒๖๓ ไร่

- บำรุงป่า ปีที่ ๒-๖ จำนวน ๔,๒๖๓ ไร่
- บำรุงป่า ปีที่ ๗-๑๐ จำนวน ๗,๐๐๐ ไร่

ผลการใช้จ่ายเงิน งบลงทุน ๘,๐๘๐,๘๐๘.๑๙ บาท



เงินฝากแผนกป่าไม้ รหัส ๐๐๙๓๐

กิจกรรมปลูกป่า (เงินนอกงบประมาณ)

ผลการดำเนินงาน จำนวน ๓๐ ไร่

- บำรุงป่า ปีที่ ๒-๖ จำนวน ๓๐ ไร่

ผลการใช้จ่ายเงิน งบลงทุน ๓๑,๗๔๓.๙๐ บาท



เงินฝากบริจาค กรมป่าไม้ รหัส ๐๐๙๒๗

กิจกรรมบำรุงรักษาป่าปีที่ ๒-๖

ผลการดำเนินงาน จำนวน ๓๑ ไร่

- บำรุงรักษาป่าปีที่ ๒-๖ จำนวน ๓๑ ไร่

ผลการใช้จ่ายเงิน งบลงทุน ๑๘,๓๗๐ บาท



แผนงานยุทธศาสตร์สร้างการเติบโตอย่างยั่งยืน อนุรักษ์ ป่า และป้องกันการทำลายทรัพยากรธรรมชาติ

โครงการป้องกันรักษาป่า พัฒนาและเพิ่มพื้นที่สีเขียว

กิจกรรมหลักอนุรักษ์ทรัพยากรธรรมชาติอย่างมีส่วนร่วม

กิจกรรมเครือข่ายชุมชนฟื้นฟูป่า

ผลการดำเนินงาน เครือข่าย จำนวน ๒ หมู่บ้าน

ผลการใช้จ่ายเงิน งบอุดหนุน ๑๐๐,๐๐๐ บาท



แผนงานยุทธศาสตร์สร้างการเติบโตอย่างยั่งยืน อนุรักษ์ ป่า และป้องกันการทำลายทรัพยากรธรรมชาติ
โครงการป้องกันรักษาป่าพัฒนาและเพิ่มพื้นที่สีเขียว

กิจกรรมหลักป้องกันรักษาป่าและควบคุมไฟป่า

กิจกรรมพัฒนาศักยภาพการป้องกันรักษาป่า (งานอำนวยการแผนงานและสารสนเทศ)

ผลการดำเนินงาน ค่าใช้จ่ายในการดำเนินงานพื้นที่สวนป่าและโครงการปลูกป่าถาวรเฉลิมพระเกียรติฯ
จำนวน ๑ งาน

ผลการใช้จ่ายเงิน งบดำเนินงาน ๒๐๑,๔๔๐ บาท



แผนงานพื้นฐานด้านการสร้างการเติบโตบนคุณภาพชีวิตที่เป็นมิตรต่อสิ่งแวดล้อม
ผลผลิตพื้นที่ป่าไม้ได้รับการบริหารจัดการ

กิจกรรมหลักส่งเสริมการปลูกไม้เศรษฐกิจและเพิ่มพื้นที่สีเขียว

กิจกรรมส่งเสริมและพัฒนาการปลูกไม้เศรษฐกิจ

ผลการดำเนินงาน จำนวน ๒๐๐ ราย

งบดำเนินงาน ๑๓๐,๐๐๐ บาท



แผนงานพื้นฐานด้านการสร้างการเติบโตบนคุณภาพชีวิตที่เป็นมิตรต่อสิ่งแวดล้อม
ผลผลิตพื้นที่ป่าไม้ได้รับการบริหารจัดการ

กิจกรรมหลักส่งเสริมการปลูกไม้เศรษฐกิจและเพิ่มพื้นที่สีเขียว

กิจกรรมเสริมสร้างความเข้มแข็งของเครือข่ายเกษตรกรอาชีพปลูกสวนป่า

งบดำเนินงาน ๕๖,๔๐๐ บาท



แผนงานพื้นฐานด้านการสร้างการเติบโตบนคุณภาพชีวิตที่เป็นมิตรต่อสิ่งแวดล้อม
ผลผลิตพื้นที่ป่าไม้ได้รับการบริหารจัดการ

กิจกรรมหลักส่งเสริมการปลูกไม้เศรษฐกิจและเพิ่มพื้นที่สีเขียว

กิจกรรมส่งเสริมการปลูกไม้โตเร็วเพื่ออุตสาหกรรม

งบดำเนินงาน ๓๐,๒๐๐ บาท

งบเงินอุดหนุน ๖๔๔,๐๐๐ บาท



แผนงานยุทธศาสตร์สร้างการเติบโตอย่างยั่งยืน อนุรักษ์ ฟื้นฟู และป้องกันการทำลายทรัพยากรธรรมชาติ

โครงการป้องกันรักษาป่า พัฒนาและเพิ่มพื้นที่สีเขียว

กิจกรรมหลักส่งเสริมการปลูกไม้เศรษฐกิจแบบครบวงจร

กิจกรรมโครงการสนับสนุนการปลูกไม้เศรษฐกิจ

ผลการดำเนินงาน ๑๐๐ ไร่

งบดำเนินงาน ๑๒,๐๐๐ บาท

งบอุดหนุน ๑,๐๐๐,๕๐๐ บาท



แผนงานยุทธศาสตร์สร้างการเติบโตอย่างยั่งยืน อนุรักษ์ ฟื้นฟู และป้องกันการทำลายทรัพยากรธรรมชาติ
โครงการป้องกันรักษาป่า พัฒนาและเพิ่มพื้นที่สีเขียว

กิจกรรมหลักส่งเสริมการปลูกไม้เศรษฐกิจแบบครบวงจร

กิจกรรมโครงการส่งเสริมการปลูกไม้เศรษฐกิจในพื้นที่ปลูกไม้ยางพาราและพื้นที่เกษตรกรรม

ผลการดำเนินงาน จำนวน ๑๐๐ ไร่

งบดำเนินงาน ๑,๙๐๐ บาท



แผนงานยุทธศาสตร์สร้างการเติบโตอย่างยั่งยืน อนุรักษ์ ฟื้นฟู และป้องกันการทำลายทรัพยากรธรรมชาติ

โครงการป้องกันรักษาป่า พัฒนาและเพิ่มพื้นที่สีเขียว

กิจกรรมหลักส่งเสริมการปลูกไม้เศรษฐกิจแบบครบวงจร

กิจกรรมผลิตกล้าไม้ (งานสำนักเศรษฐกิจการป่าไม้)

งบลงทุน ๑๐๓,๖๐๐ บาท



แผนงานยุทธศาสตร์สร้างการเติบโตอย่างยั่งยืน อนุรักษ์ ฟื้นฟู และป้องกันการทำลายทรัพยากรธรรมชาติ
โครงการป้องกันรักษาป่า พัฒนาและเพิ่มพื้นที่สีเขียว

กิจกรรมหลักส่งเสริมการปลูกไม้เศรษฐกิจแบบครบวงจร

กิจกรรมเก็บรวบรวมข้อมูลไม้ สติ๊กไม้ เพื่อสนับสนุนการรับรองถิ่นกำเนิด Rules of Origin (ROO) ตามกฎ
AEC และการออกใบอนุญาตส่งออก

ผลการดำเนินงาน จำนวน ๒๐๐ ไร่

งบดำเนินงาน ๓๐,๐๐๐ บาท



แผนงานยุทธศาสตร์สร้างการเติบโตอย่างยั่งยืน อนุรักษ์ ฟื้นฟู และป้องกันการทำลายทรัพยากรธรรมชาติ
โครงการป้องกันรักษาป่า พัฒนาและเพิ่มพื้นที่สีเขียว

กิจกรรมหลักส่งเสริมการเพิ่มพื้นที่สีเขียว

กิจกรรมผลิตกล้าไม้ (งานผลิตกล้าไม้)

๑. สถานีเพาะชำกล้าไม้จังหวัดเชียงใหม่

- กิจกรรมผลิตกล้าไม้ งบประมาณ ๕๓๒,๘๐๐ บาท

๒. สถานีเพาะชำกล้าไม้แม่แตง

- กิจกรรมผลิตกล้าไม้ งบประมาณ ๕๓๒,๘๐๐ บาท

๓. สถานีเพาะชำกล้าไม้จังหวัดลำพูน

- กิจกรรมผลิตกล้าไม้ งบประมาณ ๒๙๖,๐๐๐ บาท



แผนงานพื้นฐานด้านการสร้างการเติบโตบนคุณภาพชีวิตที่เป็นมิตรต่อสิ่งแวดล้อม

ผลผลิตพื้นที่ป่าได้รับการบริหารจัดการ

กิจกรรมหลักฟื้นฟูป่าไม้

กิจกรรมเพาะชำกล้าไม้เพื่อเพิ่มพื้นที่สีเขียว (งานเพาะชำกล้าไม้เพื่อเพิ่มพื้นที่สีเขียว)

๑. สถานีเพาะชำกล้าไม้จังหวัดเชียงใหม่

- กิจกรรมเพาะชำกล้าไม้เพื่อเพิ่มพื้นที่สีเขียว งบประมาณ ๑,๐๗๖,๔๐๐ บาท

๒. สถานีเพาะชำกล้าไม้แม่แตง

- กิจกรรมเพาะชำกล้าไม้เพื่อเพิ่มพื้นที่สีเขียว งบประมาณ ๑,๐๗๖,๔๐๐ บาท

๓. สถานีเพาะชำกล้าไม้จังหวัดลำพูน

- กิจกรรมเพาะชำกล้าไม้เพื่อเพิ่มพื้นที่สีเขียว งบประมาณ ๑,๐๗๖,๔๐๐ บาท



แผนงานยุทธศาสตร์สร้างการเติบโตอย่างยั่งยืน อนุรักษ์ ฟื้นฟู และป้องกันการทำลายทรัพยากรธรรมชาติ
โครงการป้องกันรักษาป่า พัฒนาและเพิ่มพื้นที่สีเขียว
กิจกรรมหลักส่งเสริมการเพิ่มพื้นที่สีเขียว
กิจกรรมรุกขกร งบดำเนินงาน เป็นเงิน ๒๐,๐๐๐ บาท



กิจกรรมบำรุงสวนป่าห้วยอายุ ๒-๖ ปี	ไร่	๑,๓๗๐			๙๕๙,๐๐๐			๙๕๙,๐๐๐	๙๕๙,๐๐๐	๐	๑๐๐%
กิจกรรม	หน่วย นับ	แผน	ผล	งบประมาณ							ร้อยละ การเบิกจ่าย
				งบ ดำเนินงาน	งบลงทุน	เงินอุดหนุน	งบรายจ่าย อื่น	รวม	เบิกจ่าย	คงเหลือ	
แผนงานยุทธศาสตร์ป้องกันและ แก้ไขปัญหามีผลกระทบต่อความ มั่นคง											
ผลผลิตการรักษาความสงบ เรียบร้อยและความมั่นคง ภายในประเทศ											
กิจกรรมการบริหารจัดการความ มั่นคงชายแดน (ตชด.)											
กิจกรรมการบริหารจัดการความ มั่นคงชายแดน (ตชด.)					๒๓๑,๔๔๐			๒๓๑,๔๔๐	๒๓๑,๔๔๐	๐	๑๐๐%
กิจกรรมบำรุงรักษาป่าปีที่ ๒-๖	ไร่	๗๔			๗๘,๔๔๐				๗๘,๔๔๐	๐	๑๐๐%
กิจกรรมบำรุงรักษาป่าปีที่ ๗- ๑๐	ไร่	๓๐๐			๑๕๓,๐๐๐				๑๕๓,๐๐๐	๐	๑๐๐%
แผนงานยุทธศาสตร์เพื่อสนับสนุน ด้านการสร้างการเติบโตบน คุณภาพชีวิตที่เป็นมิตรต่อ สิ่งแวดล้อม											
โครงการจัดหาแหล่งน้ำและเพิ่ม พื้นที่ชลประทาน											
กิจกรรมโครงการจัดหาแหล่งน้ำ เพื่อเพิ่มพื้นที่ชลประทาน					๑,๖๒๐,๐๐๐			๑,๖๒๐,๐๐๐	๑,๖๒๐,๐๐๐	๐	๑๐๐%
กิจกรรมบำรุงรักษาป่าปีที่ ๗- ๑๐	ไร่	๒,๐๐๐			๑,๐๒๐,๐๐๐			๑,๐๒๐,๐๐๐	๑,๐๒๐,๐๐๐	๐	๑๐๐%

แผนงานบูรณาการบริหารจัดการ ทรัพยากรน้ำ											
โครงการเพิ่มปริมาณน้ำในอ่างเก็บ น้ำเขื่อนแม่กวงอุดมธารา บำรุงรักษาระบบนิเวศนต้นน้ำ											
กิจกรรมโครงการเพิ่มปริมาณน้ำ ในอ่างเก็บน้ำเขื่อนแม่กวงอุดม ธารา บำรุงรักษาระบบนิเวศนต้น น้ำ											
กิจกรรมบำรุงรักษาระบบ นิเวศนต้นน้ำ (๒-๖ ปี)	ไร่	๘๐๐			๖๐๐,๐๐๐			๖๐๐,๐๐๐	๖๐๐,๐๐๐	๐	๑๐๐%

๔. แผนงานและผลการปฏิบัติงานประจำปี พุทธศักราช ๒๕๖๖

กิจกรรม	หน่วย นับ	แผน	ผล	งบประมาณ							ร้อยละ การ เบิกจ่าย	
				งบ ดำเนินงาน	งบลงทุน	เงินอุดหนุน	งบ รายจ่าย อื่น	รวม	เบิกจ่าย	คงเหลือ		
เงินฝากเพื่อบูรณะทรัพย์สิน รหัส ๐๐๗๗๐												
กิจกรรมบำรุงป่า (เงินนอกงบประมาณ รหัส ๐๐๗๗๐)					๘,๐๘๐,๘๐๘.๑๙			๘,๐๘๐,๘๐๘.๑๙	๘,๐๘๐,๘๐๘.๑๙	๐	๑๐๐%	
กิจกรรมบำรุงป่า ปีที่ ๒ - ๖	ไร่	๔,๒๖๓			๔,๕๑๐,๘๐๘.๑๙				๔,๕๑๐,๘๐๘.๑๙	๐	๑๐๐%	
กิจกรรมบำรุงป่า ปีที่ ๗ - ๑๐	ไร่	๗,๐๐๐			๓,๕๗๐,๐๐๐				๓,๕๗๐,๐๐๐	๐	๑๐๐%	
เงินฝากแผนกป่าไม้ รหัส ๐๐๙๓๐												
กิจกรรมบำรุงป่า ปีที่ ๒ - ๖	ไร่	๓๐			๓๑,๗๔๓.๙๐				๓๑,๗๔๓.๙๐	๐	๑๐๐%	
เงินฝากบริจาค กรมป่าไม้ รหัส ๐๐๙๒๗												
กิจกรรมบำรุงป่า ปีที่ ๒ - ๖	ไร่	๓๑			๑๘,๓๗๐				๑๘,๓๗๐	๐	๑๐๐%	
แผนงานยุทธศาสตร์สร้างการเติบโตอย่างยั่งยืน อนุรักษ์ ฟื้นฟู และป้องกันการทำลายทรัพยากรธรรมชาติ												
โครงการป้องกันรักษาป่า พัฒนาและเพิ่มพื้นที่สีเขียว												
กิจกรรมหลักอนุรักษ์ทรัพยากรธรรมชาติอย่างมีส่วนร่วม												
กิจกรรมเครือข่ายชุมชนฟื้นฟูป่า	หมู่บ้าน	๒				๑๐๐,๐๐๐		๑๐๐,๐๐๐	๑๐๐,๐๐๐	๐	๑๐๐%	
แผนงานยุทธศาสตร์สร้างการเติบโตอย่างยั่งยืน อนุรักษ์ ฟื้นฟู และป้องกันการทำลายทรัพยากรธรรมชาติ												
โครงการป้องกันรักษาป่า พัฒนาและเพิ่มพื้นที่สีเขียว												
กิจกรรมหลักป้องกันรักษาป่าและควบคุมไฟป่า												
กิจกรรมพัฒนาศักยภาพการป้องกันรักษาป่า (งาน อำนวยการแผนงานและสารสนเทศ)												
พื้นที่สวนป่าและโครงการปลูกป่าถาวรเฉลิมพระเกียรติฯ	งาน	๑		๒๐๑,๔๔๐				๒๐๑,๔๔๐	๒๐๑,๔๔๐	๐	๑๐๐%	
รวม				๙๖๓,๓๘๙	๑๘,๗๖๔,๒๓๙.๕	๑๐๐,๐๐๐		๑๙,๘๒๗,๖๒๘.๕	๑๙,๘๒๗,๓๗๘.๕	๒๕๐	๙๙.๙๙%	

กิจกรรม	หน่วย นับ	แผน	ผล	งบประมาณ							ร้อยละ การเบิกจ่าย	
				งบ ดำเนินงาน	งบลงทุน	เงินอุดหนุน	งบรายจ่าย อื่น	รวม	เบิกจ่าย	คงเหลือ		
ฝ่ายปลูกป่า (ฝ่ายเอกชน)												
แผนงานพื้นฐานด้านการสร้างการเติบโตบนคุณภาพชีวิตที่เป็นมิตรต่อสิ่งแวดล้อม												
ผลผลิตพื้นที่ป่าไม่ได้รับการบริหารจัดการ												
กิจกรรมหลักส่งเสริมการปลูกไม้เศรษฐกิจและเพิ่มพื้นที่สีเขียว												
กิจกรรมส่งเสริมและพัฒนาการปลูกไม้เศรษฐกิจ				๑๓๐,๐๐๐				๑๓๐,๐๐๐	๑๓๐,๐๐๐	๐	๑๐๐%	
งบดำเนินงาน	แปลง	๒๐๐	๒๐๐	๑๓๐,๐๐๐				๑๓๐,๐๐๐	๑๓๐,๐๐๐	๐	๑๐๐%	
กิจกรรมเสริมสร้างความเข้มแข็งของเครือข่ายเกษตรกรอาชีพปลูกสวนป่า				๕๖,๔๐๐				๕๖,๔๐๐	๕๖,๔๐๐	๐	๑๐๐%	
งบดำเนินงาน	เครือข่าย	๒	๒	๕๖,๔๐๐				๕๖,๔๐๐	๕๖,๔๐๐	๐	๑๐๐%	
กิจกรรมส่งเสริมการปลูกไม้โตเร็วเพื่ออุตสาหกรรม				๓๐,๒๐๐		๖๔๔,๐๐๐		๖๗๔,๒๐๐	๖๖๓,๗๐๐	๑๐,๕๐๐	๙๘.๔๔%	
งบดำเนินงาน	หน่วย	๑	๑	๓๐,๒๐๐				๓๐,๒๐๐	๓๐,๒๐๐	๐	๑๐๐%	
งบเงินอุดหนุน	ราย/ไร่	๖๐/๖๘๐	๕๗/๖๖๕			๖๔๔,๐๐๐		๖๔๔,๐๐๐	๖๓๓,๕๐๐	๑๐,๕๐๐	๙๘.๔๔%	
แผนงานยุทธศาสตร์สร้างการเติบโตอย่างยั่งยืนอนุรักษ์ ฟื้นฟู และป้องกันการทำลายทรัพยากรธรรมชาติ												
โครงการป้องกันรักษาป่า พัฒนาและเพิ่มพื้นที่สีเขียว												
กิจกรรมหลักส่งเสริมการปลูกไม้เศรษฐกิจแบบครบวงจร												
กิจกรรมโครงการสนับสนุนการปลูกไม้เศรษฐกิจ				๑๒,๐๐๐		๑,๐๐๐,๔๐๐		๑,๐๑๒,๔๐๐	๙๕๔,๕๐๐	๕๗,๙๐๐	๙๔.๒๘%	
งบดำเนินงาน	หน่วย	๑	๑	๑๒,๐๐๐				๑๒,๐๐๐	๑๒,๐๐๐	๐	๑๐๐%	
งบเงินอุดหนุน	ราย/ไร่	๘๒/๗๙๔	๗๓/๗๕๓			๑,๐๐๐,๔๐๐		๑,๐๐๐,๔๐๐	๙๔๒,๕๐๐	๕๗,๙๐๐	๙๔.๒๘%	

กิจกรรมโครงการส่งเสริมการปลูกไม้เศรษฐกิจในพื้นที่ปลูกไม้ยางพาราและพื้นที่เกษตรกรรม				๑,๙๐๐				๑,๙๐๐	๑,๙๐๐	๐	๑๐๐%
งบดำเนินงาน	ไร่	๑๐๐	๑๐๐	๑,๙๐๐				๑,๙๐๐	๑,๙๐๐	๐	๑๐๐%

กิจกรรม	หน่วย นับ	แผน	ผล	งบประมาณ							ร้อยละ การเบิกจ่าย			
				งบ ดำเนินงาน	งบลงทุน	เงินอุดหนุน	งบรายจ่าย อื่น	รวม	เบิกจ่าย	คงเหลือ				
แผนงานยุทธศาสตร์สร้างการเติบโตอย่างยั่งยืน อนุรักษ์ ฟื้นฟู และป้องกันการทำลาย ทรัพยากรธรรมชาติ														
โครงการป้องกันรักษาป่า พัฒนาและเพิ่มพื้นที่สีเขียว														
กิจกรรมหลักส่งเสริมการปลูกไม้เศรษฐกิจแบบครบ วงจร														
กิจกรรมผลิตกล้าไม้ (งานสำนักเศรษฐกิจการป่าไม้)								๑๐๓,๖๐๐	๑๐๓,๖๐๐	๑๐๓,๖๐๐	๐	๑๐๐%		
งบลงทุน	กล้า	๓๕,๐๐๐	๓๕,๐๐๐					๑๐๓,๖๐๐	๑๐๓,๖๐๐	๑๐๓,๖๐๐	๐	๑๐๐%		
กิจกรรมเก็บรวบรวมข้อมูลไม้ สติ๊กไม้ เพื่อ สนับสนุนการรับรองถิ่นกำเนิด Rules of Origin (ROO) ตามกฎ AEC และการออกใบอนุญาตส่งออก								๓๐,๐๐๐	๓๐,๐๐๐	๓๐,๐๐๐	๐	๑๐๐%		
งบดำเนินงาน	ราย	๒๐๐						๓๐,๐๐๐	๓๐,๐๐๐	๓๐,๐๐๐	๐	๑๐๐%		
รวม								๒๖๐,๕๐๐	๑๐๓,๖๐๐	๑,๖๔๔,๔๐๐	๒,๐๐๘,๕๐๐	๑,๙๔๐,๑๐๐	๖๘,๔๐๐	๙๖.๕๙%

ฝ่ายผลิตกล้าไม้											
แผนงานพื้นฐานด้านการสร้างการเติบโตบน คุณภาพชีวิตที่เป็นมิตรต่อสิ่งแวดล้อม											
ผลผลิตพื้นที่ป่าที่ได้รับการบริหารจัดการ											
กิจกรรมหลักพื้นที่ป่าไม้											
กิจกรรมเพาะชำกล้าไม้เพื่อเพิ่มพื้นที่สีเขียว (งาน เพาะชำกล้าไม้เพื่อเพิ่มพื้นที่สีเขียว)					๓,๒๒๙,๒๐๐			๓,๒๒๙,๒๐๐	๓,๒๒๙,๒๐๐	๐	๑๐๐%
เพาะชำกล้าไม้ทั่วไป (เพื่อการแจกจ่าย)	กล้า	๖๔๕,๐๐๐	๖๔๕,๐๐๐	-	๑,๙๐๙,๒๐๐	-	-	๑,๙๐๙,๒๐๐	๑,๙๐๙,๒๐๐	๐	๑๐๐%
เพาะชำกล้าไม้ทั่วไป (เพื่อเตรียมจัดทำกล้าไม้ ขนาดใหญ่)	กล้า	๑๔๒,๕๐๐	๑๔๒,๕๐๐	-	๔๒๑,๘๐๐	-	-	๔๒๑,๘๐๐	๔๒๑,๘๐๐	๐	๑๐๐%
จัดทำกล้าไม้ขนาดใหญ่	กล้า	๑๑๔,๐๐๐	๑๑๔,๐๐๐	-	๘๙๘,๒๐๐	-	-	๘๙๘,๒๐๐	๘๙๘,๒๐๐	๐	๑๐๐%

กิจกรรม	หน่วย นับ	แผน	ผล	งบประมาณ							ร้อยละ การเบิกจ่าย	
				งบ ดำเนินงาน	งบลงทุน	เงินอุดหนุน	งบรายจ่าย อื่น	รวม	เบิกจ่าย	คงเหลือ		
แผนงานยุทธศาสตร์สร้างการเติบโตอย่าง ยั่งยืน อนุรักษ์ ป่าไม้ และป้องกันการทำลาย ทรัพยากรธรรมชาติ												
โครงการป้องกันรักษาป่า พัฒนาและเพิ่ม พื้นที่สีเขียว												
กิจกรรมหลักส่งเสริมการเพิ่มพื้นที่สีเขียว												
กิจกรรมผลิตกล้าไม้ (งานผลิตกล้าไม้)				๑๕,๐๐๐	๑,๓๖๑,๖๐๐	-	-	๑,๓๗๖,๖๐๐	๑,๓๖๑,๖๐๐	๗๓.๒๙	๙๘.๙๑%	
งบลงทุน	กล้า	๔๖๐,๐๐	๔๖๐,๐๐๐	๑๕,๐๐๐	๑,๓๖๑,๖๐๐	-	-	๑,๓๗๖,๖๐๐	๑,๓๖๑,๖๐๐	๗๓.๒๙	๙๘.๙๑%	
รวม				๑๕,๐๐๐	๔,๕๙๐,๘๐๐	-	-	๔,๖๐๕,๘๐๐	๔,๖๐๕,๗๒๖.๗๑	๗๓.๒๙	๙๙.๙๙%	
ฝ่ายวิจัยและพัฒนากาป่าไม้												
แผนงานยุทธศาสตร์สร้างการเติบโตอย่าง ยั่งยืน อนุรักษ์ ป่าไม้ และป้องกันการทำลาย ทรัพยากรธรรมชาติ												
โครงการป้องกันรักษาป่า พัฒนาและเพิ่ม พื้นที่สีเขียว												
กิจกรรมหลักส่งเสริมการเพิ่มพื้นที่สีเขียว												
กิจกรรมรุกขกร												
งบดำเนินงาน	หน่วย	๑	๑	๒๐,๐๐๐				๒๐,๐๐๐	๒๐,๐๐๐	๐	๑๐๐%	
รวม				๒๐,๐๐๐				๒๐,๐๐๐	๒๐,๐๐๐	๐	๑๐๐%	
รวมทั้งสิ้น				๑,๒๕๘,๘๘๙	๒๓,๔๕๘,๖๓๙.๕	๑,๗๔๔,๔๐๐		๒๖,๔๖๑,๙๒๘.๕	๒๖,๓๙๓,๒๐๕.๒๑	๖๘,๗๒๓.๒๙	๙๙.๗๔%	

ส่วนป้องกันรักษาป่า และควบคุมไฟป่า

ส่วนป้องกันรักษาป่าและควบคุมไฟป่า

๕.หน้าที่รับผิดชอบ

๑. จัดทำแผนงานและงบประมาณของส่วน จัดทำแผนปฏิบัติการและแผนการใช้จ่าย งบประมาณของส่วน และจัดทำรายงานผลการปฏิบัติงานของส่วน กำกับ ควบคุมดูแล และประสานงาน ด้านป้องกันรักษาป่าและควบคุมไฟป่า

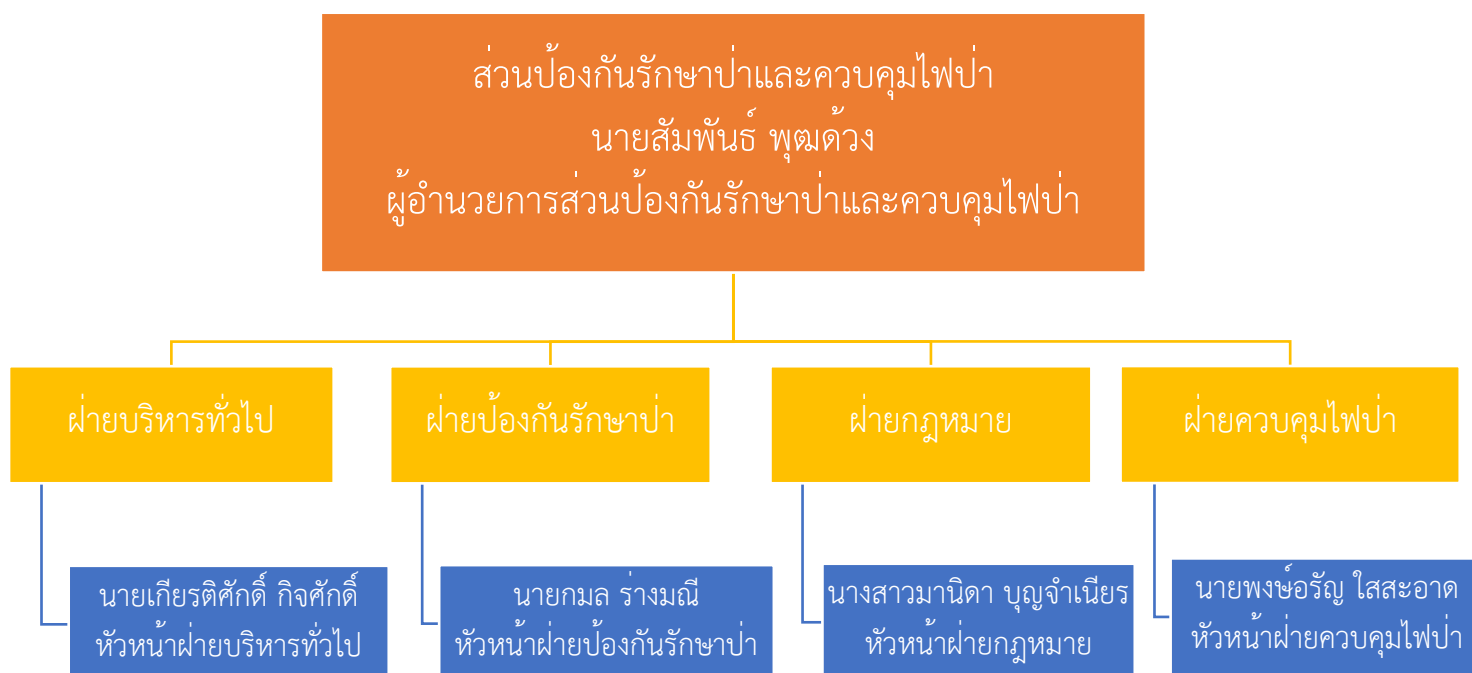
๒. ปฏิบัติการด้านการป้องกันและปราบปรามการบุกรุกทำลายทรัพยากรป่าไม้ในเขตพื้นที่ รับผิดชอบ ประสานงานเพื่อสนับสนุนข้อมูลการข่าว การสืบสวน ดำเนินคดี และกระบวนการที่เกี่ยวข้องกับ ผู้กระทำความผิด ประสาน ติดตามสถานการณ์เพื่อการหยุดยั้งการทำลายป่าไม้

๓. ปฏิบัติงานด้านการป้องกันรักษาป่า โดยการมีส่วนร่วมของประชาชน

๔. ดำเนินการเกี่ยวกับการให้บริการด้านป่าไม้ การอนุญาตด้านป่าไม้ การตรวจสอบและออก หนังสือรับรองไม้ ผลิตภัณฑ์ไม้ และถ่านไม้ ตามกฎหมายว่าด้วยป่าไม้ กฎหมายว่าด้วยป่าสงวนแห่งชาติ กฎหมายว่าด้วยเชื้อเพลิงไม้ และกฎหมายอื่นที่เกี่ยวข้อง

๕. ปฏิบัติงานอื่นที่เกี่ยวข้องหรืองานที่ได้รับมอบหมาย

๖.โครงสร้างการบริหารงาน



ส่วนป้องกันรักษาป่าและควบคุมไฟป่า ประกอบด้วย ๕ ฝ่าย

๑. ฝ่ายบริหาร มีหน้าที่รับผิดชอบ

๑.๑ ปฏิบัติงานธุรการ และงานสารบรรณของส่วน

๑.๒ จัดทำแผนงานและงบประมาณของส่วน จัดทำแผนปฏิบัติการและแผนการใช้จ่ายงบประมาณของส่วน และจัดทำรายงานผลการปฏิบัติงานของส่วน กำกับ ควบคุม ดูแล และประสานงานด้านป้องกันรักษาป่าและควบคุมไฟป่า

๑.๓ ปฏิบัติงานอื่นที่เกี่ยวข้องหรืองานที่ได้รับมอบหมาย

๒. ฝ่ายป้องกันรักษาป่า มีหน้าที่รับผิดชอบ

๒.๑ ปฏิบัติงานคุ้มครองพื้นที่ป่า ป้องกัน ปราบปรามเพื่อยุติการบุกรุกพื้นที่ป่า

๒.๒ ประสานงานหน่วยงานที่เกี่ยวข้องในการรักษาพื้นที่ป่า การร้องเรียน ตลอดจนการดำเนินการเกี่ยวกับคดี การติดตามผลการดำเนินคดีด้านป่าไม้

๒.๓ ปฏิบัติการข่าว ดำเนินการเกี่ยวกับการตรวจปราบปราม เพื่อยับยั้งการบุกรุกทำลายป่า และประสานความร่วมมือในการป้องกันรักษาพื้นที่ป่า

๒.๔ ดำเนินการเกี่ยวกับการให้บริการด้านป่าไม้ การอนุญาตด้านป่าไม้ การตรวจสอบและออกหนังสือรับรองไม้ ผลិតภัณฑ์ไม้ ตามกฎหมายว่าด้วยป่าไม้ กฎหมายว่าด้วยป่าสงวนแห่งชาติ กฎหมายว่าด้วยเลื่อยโซ่ยนต์ และกฎหมายอื่นที่เกี่ยวข้อง

๒.๕ ปฏิบัติงานอื่นที่เกี่ยวข้องหรืองานที่ได้รับมอบหมาย

๓. ฝ่ายควบคุมไฟป่า มีหน้าที่รับผิดชอบ

๓.๑ ปฏิบัติงานด้านการควบคุมไฟป่า เฝ้าระวังและป้องกันการเกิดไฟป่า

๓.๒ เสริมสร้างการมีส่วนร่วมในการควบคุมไฟป่า ประชาสัมพันธ์ และรณรงค์ ทุกรูปแบบ เพื่อป้องกันการเกิดไฟป่า

๓.๓ ปฏิบัติงานอื่นที่เกี่ยวข้อง หรืองานที่ได้รับมอบหมาย

๔. ฝ่ายส่งเสริมการมีส่วนร่วมด้านป้องกันและปราบปราม มีหน้าที่รับผิดชอบ

๔.๑ จัดทำและดำเนินการจัดฝึกอบรมโครงการราษฎรอาสาสมัครพิทักษ์ป่า (รสทป.)

๔.๒ ปฏิบัติงานด้านส่งเสริมและสร้างเครือข่ายพันธมิตรในการป้องกันรักษาป่า

๔.๓ ปฏิบัติงานด้านการประชาสัมพันธ์เผยแพร่ข้อมูลข่าวสาร บทความเกี่ยวกับการอนุรักษ์ทรัพยากรป่าไม้ และการส่งเสริมการมีส่วนร่วมผ่านสื่อต่าง ๆ ทุกรูปแบบ

๔.๔ สนับสนุนวิทยากรราษฎรอาสาสมัครพิทักษ์ป่า(รสทป.) ให้แก่หน่วยงานที่ต้องการ

๔.๕ ปฏิบัติงานอื่นที่เกี่ยวข้องหรืองานที่ได้รับมอบหมาย

๕. ฝ่ายกฎหมาย มีหน้าที่รับผิดชอบ

๕.๑ ดำเนินตามกฎหมายเกี่ยวกับการป่าไม้ และกฎหมายอื่นที่เกี่ยวข้อง

๕.๒ ดำเนินการเกี่ยวกับงานนิติกรรมและสัญญา งานเกี่ยวกับคดีความต่าง ๆ ที่เกี่ยวข้อง

๕.๓ ให้คำปรึกษา แนะนำแก่บุคลากรและหัวหน้าหน่วยงานในสังกัดสำนักจัดการทรัพยากรป่าไม้ เกี่ยวกับกฎหมายและระเบียบต่าง ๆ ที่เกี่ยวข้องในกิจการของกรมป่าไม้

๕.๔ ดำเนินการสืบสวน สอบสวนการร้องเรียน ตลอดจนการดำเนินการเกี่ยวกับคดีการติดตามผลการดำเนินคดีด้านป่าไม้

๕.๕ ปฏิบัติงานร่วมกับ หรือสนับสนุนการปฏิบัติงานของหน่วยงานอื่นที่เกี่ยวข้องหรือที่ได้รับมอบหมาย

๗.อัตรากำลัง

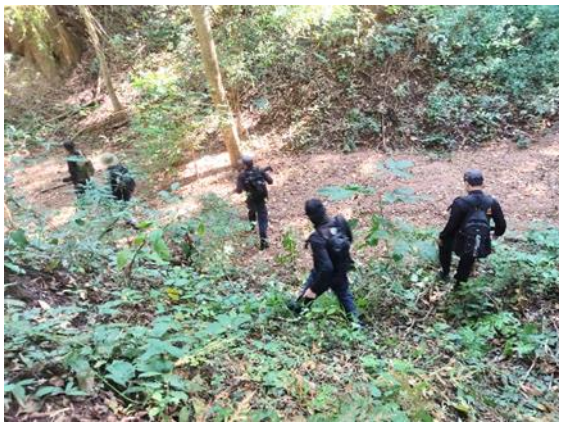
อัตรากำลังบุคลากร ประจำปี ๒๕๖๖				
หน่วยฯ	จำนวน			
	ข้าราชการ	ลูกจ้างประจำ	พนักงานราชการ	TOR
ส่วนป้องกันรักษาป่าและควบคุมไฟป่า	๑๐	-	๒๒	๑๒
หน่วยป้องกันรักษาป่าที่ ชม.๑ (น้ำยอน)	๑	-	๓	๕
หน่วยป้องกันรักษาป่าที่ ชม.๒ (เหมืองแร่)	๑	-	๗	-
หน่วยป้องกันรักษาป่าที่ ชม.๓ (โป่งจ้อก)	๑	-	๑	๕
หน่วยป้องกันรักษาป่าที่ ชม.๔ (เขียงดาว)	๑	๑	๕	๕
หน่วยป้องกันรักษาป่าที่ ชม.๕ (เวียงแหง)	๑	๑	๔	๕
หน่วยป้องกันรักษาป่าที่ ชม.๖ (ปางกว้าง)	๒	๑	๗	๕
หน่วยป้องกันรักษาป่าที่ ชม.๗ (บ้านหลวง)	-	-	๔	๕
หน่วยป้องกันรักษาป่าที่ ชม.๘ (ห้วยส้ม)	๑	๑	๗	-
หน่วยป้องกันรักษาป่าที่ ชม.๙ (ดอยสะเก็ด)	๑	๑	๔	๕
หน่วยป้องกันรักษาป่าที่ ชม.๑๐ (ห้วยทราย)	๑	๑	๖	๕
หน่วยป้องกันรักษาป่าที่ ชม.๑๑ (สะเมิง)	๑	๑	๕	๕
หน่วยป้องกันรักษาป่าที่ ชม.๑๒ (วัดจันทร์)	๑	-	๖	๓
หน่วยป้องกันรักษาป่าที่ ชม.๑๓ (สันป่าตอง)	๒	-	๑๐	๕
หน่วยป้องกันรักษาป่าที่ ชม.๑๔ (ห้วยไจ้)	๑	๒	๕	-
หน่วยป้องกันรักษาป่าที่ ชม.๑๕ (กิ่วลม)	๑	๑	๙	๔
หน่วยป้องกันรักษาป่าที่ ชม.๑๖ (ดอยเต่า)	๑	-	๗	๓
หน่วยป้องกันรักษาป่าที่ ชม.๑๗ (สบวาก)	๑	๑	๑	๔
หน่วยป้องกันรักษาป่าที่ ชม.๑๘ (แม่นาฮ้อง)	-	-	๓	๕
หน่วยป้องกันรักษาป่าที่ ชม.๑๙ (ท่าผา)	-	-	๑	๗
หน่วยป้องกันรักษาป่าที่ ชม.๒๐ (น้ำยอน)	-	-	๗	-
หน่วยป้องกันรักษาป่าที่ ชม.๒๑ (บ้านแวน)	-	-	๖	-
หน่วยป้องกันรักษาป่าที่ ชม.๒๒ (ปางไถ้)	๑	๑	๖	๒
หน่วยป้องกันรักษาป่าที่ ชม.๒๓ (ยางเปา)	-	-	๔	๒
หน่วยป้องกันรักษาป่าที่ ชม.๒๔ (แม่ตื่น)	-	-	๔	๙

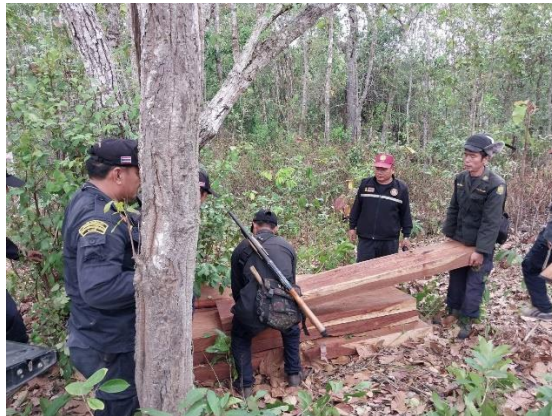
อัตรากำลังบุคลากร ประจำปี ๒๕๖๖				
หน่วยฯ	จำนวน			
	ข้าราชการ	ลูกจ้างประจำ	พนักงานราชการ	TOR
หน่วยป้องกันรักษาป่าที่ ชม.๒ (ปางเต๋ม)	-	-	๑๐	๓
หน่วยป้องกันรักษาป่าที่ ชม.๓ (แม่สุ่น)	-	๑	๗	๔
หน่วยป้องกันรักษาป่าที่ ชม.๔ (ปางมะขามป้อม)	-	๓	๑	๗
หน่วยป้องกันรักษาป่าที่ ชม.๕ (ปังไค้ง)	-	๑	๕	๓
หน่วยป้องกันรักษาป่าที่ ชม.๑๘ (นางแล)	-	-	๕	๔
หน่วยป้องกันรักษาป่าที่ ชม.๓๔ (แม่ตะละ)	-	-	๕	๒
หน่วยป้องกันรักษาป่าที่ ชม.๓๘ (อมก๋อย)	-	-	๑๔	๔
หน่วยป้องกันรักษาป่าที่ ชม.๓๙ (แม่เหล็ก)	-	๒	๓	๓
หน่วยป้องกันรักษาป่าที่ ลพ.๑ (แม่ธิ-แม่สาร)	๑	๒	๖	-
หน่วยป้องกันรักษาป่าที่ ลพ.๒ (ทาชมภู)	๑	๑	๖	-
หน่วยป้องกันรักษาป่าที่ ลพ.๓ (แม่อาว)	๑	๑	๗	-
หน่วยป้องกันรักษาป่าที่ ลพ.๔ (บ้านโฮ้ง)	๑	๒	๘	-
หน่วยป้องกันรักษาป่าที่ ลพ.๕ (แม่ตื่น)	๑	๒	๔	-
หน่วยป้องกันรักษาป่าที่ ลพ.๖ (แม่เหยียบ)	-	๑	๑๑	-
หน่วยป้องกันรักษาป่าที่ ลพ.๗ (ทุ่งห้วยช้าง)	-	๑	๕	๔
รวม	๓๒	๒๙	๑๙๑	๑๔๓

๘.แผนและผลการปฏิบัติงานประจำปี พุทธศักราช ๒๕๖๖

กิจกรรม	หน่วย นับ	แผน	ผล	งบประมาณ					เบิกจ่าย	คงเหลือ	ร้อยละ การเบิกจ่าย
				งบดำเนินงาน	งบลงทุน	เงินอุดหนุน	งบรายจ่าย อื่น	รวม			
ส่วนป้องกันรักษาป่าและควบคุมไฟป่า											
๑.แผนงานพื้นฐานด้านการสร้างการเติบโตบนคุณภาพชีวิตที่เป็นมิตรต่อสิ่งแวดล้อม											
ผลผลิตพื้นที่ป่าที่ได้รับการบริหารจัดการ											
กิจกรรมหลักป้องกันรักษาป่า											
กิจกรรมป้องกันและปราบปรามการบุกรุกทำลายทรัพยากรป่าไม้	๑ งาน	๑๔,๒๖๙,๕๖๐	๑๔,๒๖๙,๕๖๐	๑๔,๒๖๙,๕๖๐	-	-	-	๑๔,๒๖๙,๕๖๐	๑๔,๒๖๙,๕๖๐	๐	๑๐๐
กิจกรรมหลักบริการงานป่าไม้											
กิจกรรมบริการด้านการอนุญาต	๑ งาน	๑๒,๐๐๐	๑๒,๐๐๐	๑๒,๐๐๐	-	-	-	๑๒,๐๐๐	๑๒,๐๐๐	๐	๑๐๐
กิจกรรมหลักพัฒนาฐานข้อมูลและระบบสารสนเทศป่าไม้											
กิจกรรมพัฒนาระบบเทคโนโลยีสารสนเทศ	๑ งาน	๑๐,๐๐๐	๑๐,๐๐๐	๑๐,๐๐๐	-	-	-	๑๐,๐๐๐	๑๐,๐๐๐	๐	๑๐๐
๒.แผนงานยุทธศาสตร์สร้างการเติบโตอย่างยั่งยืน อนุรักษ์ ป่า และป้องกันการทำลายทรัพยากรธรรมชาติ											
โครงการป้องกันรักษาป่า พัฒนาและเพิ่มพื้นที่สีเขียว											
กิจกรรมหลักป้องกันรักษาป่าและควบคุมไฟป่า											
กิจกรรมพัฒนาศักยภาพการป้องกันรักษาป่า											
(งานป้องกันรักษาป่าและควบคุมไฟป่า)	๑ งาน	๑,๖๕๖,๙๔๒	๑,๖๕๖,๙๔๒	๑,๓๖๕,๐๐๐	๒๙๑,๙๔๒	-	-	๑,๖๕๖,๙๔๒	๑,๖๕๖,๙๔๒	๐	๑๐๐
กิจกรรมหลักป้องกันรักษาป่าและควบคุมไฟป่า											

กิจกรรม	หน่วย นับ	แผน	ผล	งบประมาณ					เบิกจ่าย	คงเหลือ	ร้อยละ การเบิกจ่าย
				งบดำเนินงาน	งบลงทุน	เงินอุดหนุน	งบรายจ่าย อื่น	รวม			
กิจกรรมดำเนินการเกี่ยวกับไม้ของกลางและหลักฐานในคดีป่าไม้	๑ งาน	๕๓,๒๐๐	๕๓,๒๐๐	๕๓,๒๐๐	-	-	-	๕๓,๒๐๐	๕๓,๒๐๐	๐	๑๐๐
กิจกรรมป้องกันไฟป่าและควบคุมหมอกควัน	๑๒ ครั้ง/ปี	๑๔,๔๕๒,๐๐๐	๑๔,๔๕๒,๐๐๐	๒,๘๓๘,๐๐๐	๗,๗๐๗,๕๙๑	-	-	๑๔,๔๕๒,๐๐๐	๑๔,๔๕๒,๐๐๐	๐	๑๐๐
กิจกรรมหลักอนุรักษ์ทรัพยากรธรรมชาติอย่างมีส่วนร่วม											
กิจกรรมราษฎรอาสาสมัครพิทักษ์ป่า (รสทป.)	๑ งาน	๑๐๐,๐๐๐	๑๐๐,๐๐๐	-	-	๑๐๐,๐๐๐	-	๑๐๐,๐๐๐	๑๐๐,๐๐๐	๐	๑๐๐
กิจกรรมตรวจสอบและออกหนังสือรับรองไม้ผลิตภัณฑ์ไม้ และถ่านไม้ เพื่อส่งออกไปนอกราชอาณาจักร	๑ งาน	๓,๑๐๐	๓,๑๐๐	๓,๑๐๐	-	-	-	๓,๑๐๐	๓,๑๐๐	๐	๑๐๐
กิจกรรมหลักบริหารจัดการงานป่าไม้ในระดับพื้นที่											
กิจกรรมตรวจสอบและออกหลักฐานการอนุญาต ให้เข้าทำประโยชน์ในพื้นที่ป่าสงวนแห่งชาติ	๑ งาน	๑๔๐,๐๐๐	๑๔๐,๐๐๐	๑๔๐,๐๐๐	-	-	-	๑๔๐,๐๐๐	๑๔๐,๐๐๐	๐	๑๐๐
๓.แผนงานพื้นฐานด้านการสร้างการเติบโตบนคุณภาพชีวิตที่เป็นมิตรต่อสิ่งแวดล้อม											
ผลผลิตพื้นที่ป่าได้รับการบริหารจัดการ (อนุรักษ์)											
กิจกรรมหลักอนุรักษ์ ป่า และพัฒนาป่าไม้											
กิจกรรมงานคุ้มครองพื้นที่ป่าอนุรักษ์	๑ งาน	๑๘,๖๕๑,๔๖๐	๑๘,๖๕๑,๔๖๐	๑๘,๖๕๑,๔๖๐	-	-	-	๑๘,๖๕๑,๔๖๐	๑๘,๖๕๑,๔๖๐	๐	๑๐๐
รวมทั้งสิ้น				๔๑,๒๔๘,๗๒๙	๗,๙๙๙,๕๓๓	๑๐๐,๐๐๐	-	๔๙,๓๔๘,๒๖๒	๔๙,๓๔๘,๒๖๒	๐	๑๐๐







รายละเอียดการปฏิบัติงาน

๑. ออกตรวจลาดตระเวนเพื่อป้องกันและปราบปรามการกระทำผิดกฎหมายว่าด้วยการป่าไม้
๒. ประสานเพื่อสนับสนุนข้อมูลการข่าว การสืบสวนดำเนินคดีและกระบวนการที่เกี่ยวข้องกับผู้กระทำผิดกฎหมายว่าด้วยการป่าไม้ ติดตามสถานการณ์เพื่อหยุดยั้งการทำลายป่าและบูรณาการร่วมกับหน่วยงานที่เกี่ยวข้อง
๓. พัฒนาความรู้ความสามารถและทักษะของผู้ปฏิบัติงานด้านการป้องกันรักษาป่าและเจ้าหน้าที่ที่เกี่ยวข้อง โดยการจัดฝึกอบรมและสัมมนา
๔. เผยแพร่ประชาสัมพันธ์และบริการสาธารณะเพื่อให้ราษฎรมีความรู้ ความเข้าใจในการอนุรักษ์ทรัพยากรป่าไม้
๕. ตรวจสอบติดตามและประเมินผลการปฏิบัติงานและแผนการใช้จ่ายเงิน และประเมินผลการปฏิบัติงานของหน่วยงานโดยการลงพื้นที่

แผนงานยุทธศาสตร์สร้างการเติบโตอย่างยั่งยืน อนุรักษ์ ฟื้นฟู และป้องกันการทำลายทรัพยากรธรรมชาติ
โครงการป้องกันรักษาป่า พัฒนาและเพิ่มพื้นที่สีเขียว

กิจกรรมหลักป้องกันรักษาป่าและควบคุมไฟป่า

กิจกรรมพัฒนาศักยภาพการป้องกันรักษาป่า (งานป้องกันรักษาป่าและควบคุมไฟป่า)



รายละเอียดการปฏิบัติงาน

๑. ออกตรวจลาดตระเวนป้องกันและปราบปรามการกระทำผิดกฎหมายว่าด้วยการป่าไม้
๒. หยุดยั้งการทำลายป่า คงสภาพและยึดคืนผืนป่าที่ถูกบุกรุก
๓. การปฏิบัติการด้านการข่าวและการติดตามสถานการณ์
๔. เผยแพร่ประชาสัมพันธ์และบริการสาธารณะเพื่อให้ราษฎรมีความรู้ความเข้าใจในการอนุรักษ์ทรัพยากรป่าไม้
๕. ตรวจสอบติดตามงานนโยบาย การปฏิบัติงานของหน่วยป้องกันรักษาป่าในความรับผิดชอบ

แผนงานยุทธศาสตร์สร้างการเติบโตอย่างยั่งยืน อนุรักษ์ ฟื้นฟู และป้องกันการทำลายทรัพยากรธรรมชาติ
โครงการป้องกันรักษาป่า พัฒนาและเพิ่มพื้นที่สีเขียว
กิจกรรมหลักป้องกันรักษาป่าและควบคุมไฟป่า
กิจกรรมป้องกันไฟป่าและควบคุมหมอกควัน





รายละเอียดการปฏิบัติงาน

๑. ประสานคณะทำงานแก้ไขปัญหาไฟป่าและหมอกควันระดับจังหวัดและอำเภอในการเตรียมความพร้อมป้องกันและควบคุมไฟป่า
๒. ตรวจสอบติดตามให้คำแนะนำหน่วยป้องกันรักษาป่าและควบคุมไฟป่า ในการปฏิบัติงานป้องกันและควบคุมไฟป่า
๓. สนับสนุนการดำเนินงานของเครือข่ายองค์กรราชภัฏอาสาสมัครพิทักษ์ป่า (รสทป)

แผนงานยุทธศาสตร์สร้างการเติบโตอย่างยั่งยืน อนุรักษ์ ฟื้นฟู และป้องกันการทำลายทรัพยากรธรรมชาติ

โครงการป้องกันรักษาป่า พัฒนาและเพิ่มพื้นที่สีเขียว

กิจกรรมหลักส่งเสริมการปลูกไม้เศรษฐกิจแบบครบวงจร

กิจกรรมตรวจสอบและออกหนังสือรับรองไม้ ผลิตภัณฑ์ไม้ และถ่านไม้ เพื่อส่งออกไปนอกราชอาณาจักร



รายละเอียดการปฏิบัติงาน

๑. ตรวจสอบไม้ ผลิตภัณฑ์ไม้ และถ่านไม้ เพื่อส่งออกไปนอกราชอาณาจักร
๒. ออกหนังสือรับรองไม้ ผลิตภัณฑ์ไม้ และถ่านไม้ เพื่อส่งออกไปนอกราชอาณาจักร
๓. การติดตามผลและให้คำแนะนำ
๔. ประชาสัมพันธ์และเผยแพร่แนวทางการตรวจสอบและออกหนังสือรับรองไม้ ผลิตภัณฑ์ไม้ และถ่านหิน

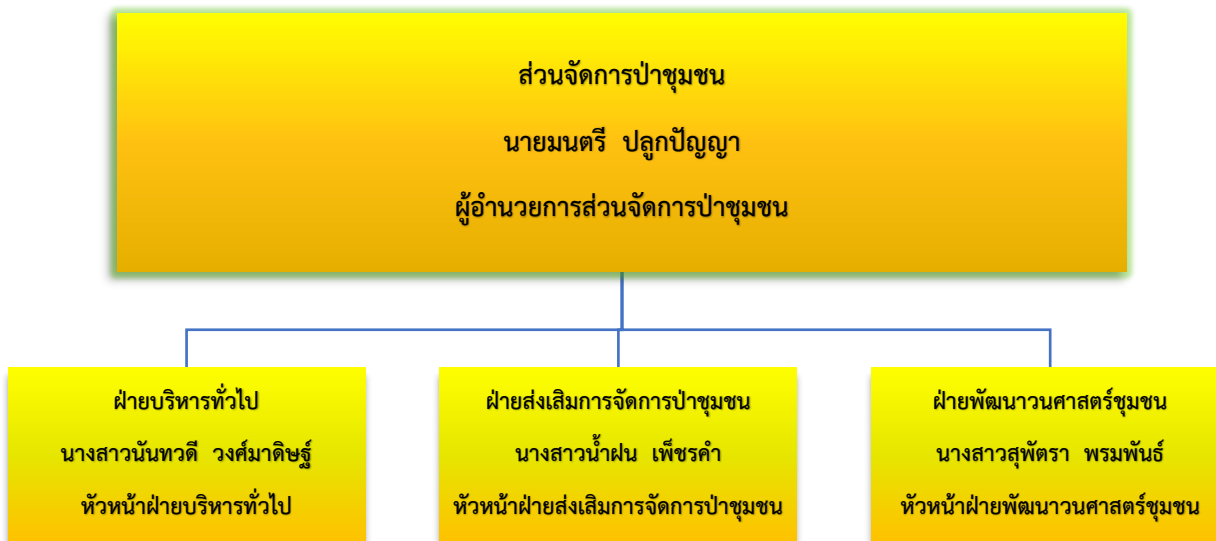
ส่วนจัดการป่าชุมชน

ส่วนจัดการป่าชุมชน

๙.หน้าที่รับผิดชอบ

๑. จัดทำแผนงานและงบประมาณของส่วน จัดทำแผนปฏิบัติการและแผนการใช้จ่ายงบประมาณของส่วน และจัดทำรายงานผลการปฏิบัติงานของส่วน กำกับ ควบคุมดูแล และประสานงานด้านจัดการป่าชุมชน
๒. ส่งเสริมให้มีองค์กร สถาบัน ชุมชนและประชาชนมีส่วนร่วมในการบริหารจัดการป่าชุมชน และเชื่อมโยงเป็นเครือข่าย
๓. ส่งเสริมการจัดการป่าชุมชนและพัฒนาเครือข่ายป่าชุมชน
๔. สนับสนุนข้อมูลและบริการทางวิชาการด้านวนศาสตร์ชุมชน และข้อมูลที่เกี่ยวข้องกับการจัดการป่าชุมชน และการใช้ประโยชน์จากป่าชุมชน
๕. สำรวจและศึกษาข้อมูลด้านป่าชุมชนเพื่อจัดทำฐานข้อมูลสำหรับการบริหารจัดการ และเผยแพร่
๖. ดำเนินการป้องกัน และแก้ไขปัญหาพระสงฆ์ในพื้นที่ป่าไม้ตามมติคณะรัฐมนตรี เมื่อวันที่ ๑๘ เมษายน ๒๕๓๘ รวมถึงพัฒนาป่าไม้ร่วมกับสถาบันศาสนาในรูปแบบอื่น
๗. สนับสนุนงานโครงการพิเศษด้านป่าชุมชน ร่วมกับหน่วยงานภาครัฐ ภาคเอกชน และหน่วยงานอื่นที่เกี่ยวข้องทั้งในและต่างประเทศ
๘. ปฏิบัติงานอื่นที่เกี่ยวข้องหรืองานที่ได้รับมอบหมาย

๑๐.โครงสร้างการบริหารงาน



๑๑.อัตรากำลัง

- ข้าราชการ	จำนวน ๕	อัตรา
- พนักงานราชการ	จำนวน ๑๖	อัตรา
รวม	จำนวน ๒๑	อัตรา



๑. แผนและผลการปฏิบัติงานประจำปี พุทธศักราช ๒๕๖๖

แผนงาน	หน่วย นับ	จำนวน	รวมทั้งสิ้น	งบ ดำเนินงาน	งบลงทุน	งบรายจ่าย อื่น	งบอุดหนุน	การเบิกจ่าย	คงเหลือ	% การ เบิกจ่าย
รวมงบประมาณทั้งสิ้น ๖ กิจกรรม			๕,๔๕๔,๒๐๐	๑๔๒,๐๐๐	๑,๐๐๐,๐๐๐	๓,๖๘๒,๒๐๐	๖๓๐,๐๐๐	๕,๔๓๗,๒๐๐	๒,๐๐๐	๙๙.๖๙
๑ แผนงานยุทธศาสตร์สร้างการเติบโตอย่างยั่งยืน อนุรักษ์ ป่าชุมชน และป้องกันการทำลายทรัพยากรธรรมชาติ			๓,๗๗๙,๒๐๐	๙๗,๐๐๐	-	๓,๖๘๒,๒๐๐	-	๓,๗๖๔,๒๐๐	-	
โครงการป้องกันรักษาป่า พัฒนาและเพิ่มพื้นที่สีเขียว										
๑.๑ กิจกรรมหลักส่งเสริมการบริหารจัดการป่าชุมชน			๓,๗๗๙,๒๐๐	๘๒,๐๐๐	-	๓,๖๘๒,๒๐๐	-	๓,๗๖๔,๒๐๐	-	
๑.๑.๑ กิจกรรมส่งเสริมการจัดการป่าชุมชน			๓,๖๘๒,๒๐๐			๓,๖๘๒,๒๐๐		๓,๖๘๒,๒๐๐	-	๑๐๐.๐๐
- กิจกรรมการจัดตั้งป่าชุมชน จังหวัดเชียงใหม่	ป่าชุมชน	๓๑	๔๘๐,๕๐๐			๔๘๐,๕๐๐		๔๘๐,๕๐๐	-	
- กิจกรรมการจัดตั้งป่าชุมชน จังหวัดลำพูน	ป่าชุมชน	๒๔	๓๗๒,๐๐๐			๓๗๒,๐๐๐		๓๗๒,๐๐๐	-	
- กิจกรรมการตรวจสอบและรังวัดจัดทำแผนที่แสดงแนวเขตของป่าชุมชน จังหวัดเชียงใหม่	กิโลเมตร	๑๕๕	๑,๐๒๓,๐๐๐			๑,๐๒๓,๐๐๐		๑,๐๒๓,๐๐๐	-	
- กิจกรรมการตรวจสอบและรังวัดจัดทำแผนที่แสดงแนวเขตของป่าชุมชน จังหวัดลำพูน	กิโลเมตร	๑๒๐	๗๙๒,๐๐๐			๗๙๒,๐๐๐		๗๙๒,๐๐๐	-	
- กิจกรรมการส่งเสริมการจัดทำหลักเขตและป้ายป่าชุมชน จังหวัดเชียงใหม่	กิโลเมตร	๕๐	๖๙๕,๐๐๐			๖๙๕,๐๐๐		๖๙๕,๐๐๐	-	
- กิจกรรมการส่งเสริมการจัดทำหลักเขตและป้ายป่าชุมชน จังหวัดลำพูน	กิโลเมตร	๒๓	๓๑๙,๗๐๐			๓๑๙,๗๐๐		๓๑๙,๗๐๐	-	
๑.๑.๒ กิจกรรมการดำเนินงานตามพระราชบัญญัติป่าชุมชน พ.ศ. ๒๕๖๒			๘๒,๐๐๐	๘๒,๐๐๐				๘๒,๐๐๐	-	๑๐๐.๐๐
- ประชุมคณะกรรมการป่าชุมชนประจำจังหวัด	ครั้ง	๔	๖๗,๐๐๐	๖๗,๐๐๐				๖๗,๐๐๐	-	

	แผนงาน	หน่วย นับ	จำนวน	รวมทั้งสิ้น	งบ ดำเนินงาน	งบลงทุน	งบรายจ่าย อื่น	งบอุดหนุน	การเบิกจ่าย	คงเหลือ	% การ เบิกจ่าย
	- กิจกรรมสร้างความรู้ความเข้าใจพระราชบัญญัติป่าชุมชน พ.ศ. ๒๕๖๒ และอนุ บัญญัติ	ครั้ง	๓	๓๕,๐๐๐	๓๕,๐๐๐				๓๕,๐๐๐	-	
	๑.๒ กิจกรรมหลักอนุรักษ์ทรัพยากรธรรมชาติอย่างมีส่วนร่วม			๓๕,๐๐๐	๓๕,๐๐๐				๓๕,๐๐๐	-	๑๐๐.๐๐
	๑.๒.๑ กิจกรรมพัฒนาเครือข่ายป่าชุมชน ทิทักซ์ป่า พัฒนาชาติ			๓๕,๐๐๐	๓๕,๐๐๐				๓๕,๐๐๐	-	
	- กิจกรรมประชาสัมพันธ์สร้างความรู้ความเข้าใจกระบวนการบริหารจัดการป่าชุมชน พร้อมรับสมัครสมาชิกเครือข่ายป่าชุมชน	คน	๕๐	๓๕,๐๐๐	๓๕,๐๐๐				๓๕,๐๐๐	-	
๒	แผนงานบูรณาการพัฒนาพื้นที่ระดับภาค แผนพัฒนาภาคเหนือ โครงการบริหารจัดการ จัดการทรัพยากรธรรมชาติและสิ่งแวดล้อม			๖๓๐,๐๐๐				๖๓๐,๐๐๐	๖๓๐,๐๐๐	-	๑๐๐.๐๐
	๒.๑ กิจกรรมหลักอนุรักษ์ทรัพยากรป่าไม้อย่างมีส่วนร่วมภาคเหนือ			๖๓๐,๐๐๐				๖๓๐,๐๐๐	๖๓๐,๐๐๐	-	
	๒.๑.๑ กิจกรรมบริหารจัดการป่าชุมชนเพื่อพัฒนาคุณภาพชีวิต			๖๓๐,๐๐๐				๖๓๐,๐๐๐	๖๓๐,๐๐๐	-	
	- การบริหารจัดการพื้นที่โดยการสนับสนุนจากภาครัฐ	ป่าชุมชน	๗	๖๓๐,๐๐๐				๖๓๐,๐๐๐	๖๓๐,๐๐๐	-	
๓	แผนงานพื้นฐานด้านการสร้างการเติบโตบนคุณภาพชีวิตที่เป็นมิตรต่อสิ่งแวดล้อม ผลิต พื้นที่ป่าไม่ได้รับการบริหารจัดการ			๓,๐๕๕,๐๐๐	๕๕,๐๐๐	๓,๐๐๐,๐๐๐			๓,๐๕๓,๐๐๐	๒,๐๐๐	๗๗.๘๓
	๓.๑ กิจกรรมหลักส่งเสริมและพัฒนาการป่าไม้			๕๕,๐๐๐	๕๕,๐๐๐				๕๕,๐๐๐	-	
	๓.๑.๑ กิจกรรมพัฒนาป่าไม้ร่วมกับองค์กรและเครือข่ายแบบบูรณาการ			๕๕,๐๐๐	๕๕,๐๐๐				๕๕,๐๐๐	-	
	- กิจกรรมโครงการพัฒนาป่าไม้ร่วมกับองค์กรและเครือข่ายแบบบูรณาการ	แห่ง	๒	๓๘,๐๐๐	๓๘,๐๐๐				๓๘,๐๐๐	-	
	- กิจกรรมพัฒนาป่าไม้ร่วมกับสถาบันศาสนา	แห่ง	๓	๑๗,๐๐๐	๑๗,๐๐๐				๑๗,๐๐๐	-	

เงินนอกงบประมาณ

	แผนงาน	หน่วยนับ	จำนวน	รวมทั้งสิ้น	งบดำเนินงาน	งบลงทุน	งบ รายจ่ายอื่น	งบอุดหนุน	การเบิกจ่าย	คงเหลือ	% การเบิกจ่าย
	รวมงบประมาณทั้งสิ้น ๑ กิจกรรม			๘,๐๐๐๐	๘,๐๐๐๐				๘,๐๐๐๐		๑๐๐
๑	กิจกรรมโครงการอนุรักษ์ป่า ป่ารักษุมชน			๘,๐๐๐๐	๘,๐๐๐๐				๘,๐๐๐๐		

แผนและผลการปฏิบัติงานประจำปี พุทธศักราช ๒๕๖๖

๑. แผนงานยุทธศาสตร์จัดระบบอนุรักษ์ ฟื้นฟู และป้องกันการทำลายทรัพยากรธรรมชาติ
โครงการปกป้องผืนป่า พัฒนาและเพิ่มพื้นที่สีเขียว

๑.๑ กิจกรรมหลักส่งเสริมการบริหารจัดการป่าชุมชน

๑.๑.๑ กิจกรรมส่งเสริมการจัดการป่าชุมชน

- กิจกรรมการจัดตั้งป่าชุมชน จังหวัดเชียงใหม่



เจ้าหน้าที่ส่วนจัดการป่าชุมชน ลงพื้นที่ป่าชุมชน เพื่อประชาสัมพันธ์สร้างความรู้ความเข้าใจ ประชาคม
เพื่อดำเนินการจัดตั้งป่าชุมชน และลงรังวัดพื้นที่ป่าชุมชนเพื่อจัดทำแผนที่

ท้องที่จังหวัดเชียงใหม่ จำนวน ๓๑ ป่าชุมชน

- กิจกรรมการจัดตั้งป่าชุมชน จังหวัดลำพูน



เจ้าหน้าที่ส่วนจัดการป่าชุมชน ลงพื้นที่ป่าชุมชน เพื่อประชาสัมพันธ์สร้างความรู้ความเข้าใจ ประชาคม
เพื่อดำเนินการจัดตั้งป่าชุมชน และลงรังวัดพื้นที่ป่าชุมชนเพื่อจัดทำแผนที่

ท้องที่จังหวัดลำพูน จำนวน ๒๔ ป่าชุมชน

- กิจกรรมการตรวจสอบและรังวัดจัดทำแผนที่แสดงแนวเขตของป่าชุมชน จังหวัดเชียงใหม่



เจ้าหน้าที่ส่วนจัดการป่าชุมชน ลงพื้นที่ป่าชุมชน เพื่อประชาสัมพันธ์สร้างความรู้ความเข้าใจ ประชาคม เพื่อตรวจสอบและรังวัดจัดทำแผนที่แสดงแนวเขตของป่าชุมชน จังหวัดเชียงใหม่ จำนวน ๑๕๕ กิโลเมตร

- กิจกรรมการตรวจสอบและรังวัดจัดทำแผนที่แสดงแนวเขตของป่าชุมชน จังหวัดลำพูน



เจ้าหน้าที่ส่วนจัดการป่าชุมชน ลงพื้นที่ป่าชุมชน เพื่อประชาสัมพันธ์สร้างความรู้ความเข้าใจ ประชาคม เพื่อตรวจสอบและรังวัดจัดทำแผนที่แสดงแนวเขตของป่าชุมชน จังหวัดลำพูน จำนวน ๑๒๐ กิโลเมตร

- กิจกรรมการส่งเสริมการจัดทำหลักเขตและป้ายป่าชุมชน จังหวัดเชียงใหม่



เจ้าหน้าที่ส่วนจัดการป่าชุมชนลงพื้นที่ดำเนินกิจกรรมติดตั้งป้ายแนวเขต และหลักเขตป่าชุมชน
ท้องที่จังหวัดเชียงใหม่ จำนวน ๕๐ กิโลเมตร

- กิจกรรมการส่งเสริมการจัดทำหลักเขตและป้ายป่าชุมชน จังหวัดลำพูน



เจ้าหน้าที่ส่วนจัดการป่าชุมชนลงพื้นที่ดำเนินกิจกรรมติดตั้งป้ายแนวเขต

และหลักเขตป่าชุมชน

ท้องที่จังหวัดลำพูน จำนวน ๒๓ กิโลเมตร

๑.๑.๒ กิจกรรมการดำเนินงานตามพระราชบัญญัติป่าชุมชน พ.ศ. ๒๕๖๒

- ประชุมคณะกรรมการป่าชุมชนประจำจังหวัดเชียงใหม่ ครั้งที่ ๑



การประชุมคณะกรรมการป่าชุมชนประจำจังหวัดเชียงใหม่ วันที่ ๘ ธันวาคม ๒๕๖๖

โดยมีนายอิสระ ศิริไสยาสน์ ผู้อำนวยการสำนักงานทรัพยากรธรรมชาติและสิ่งแวดล้อมจังหวัดเชียงใหม่

ณ ศาลากลางจังหวัดเชียงใหม่

- ประชุมคณะกรรมการป่าชุมชนประจำจังหวัดเชียงใหม่ ครั้งที่ ๒



การประชุมคณะกรรมการป่าชุมชนประจำจังหวัดเชียงใหม่ วันที่ ๒๐ กันยายน ๒๕๖๖

ณ ห้องประชุมชั้น ๕ ศูนย์ราชการจังหวัดเชียงใหม่

- ประชุมคณะกรรมการป่าชุมชนประจำจังหวัดลำพูน ครั้งที่ ๑



การประชุมคณะกรรมการป่าชุมชนประจำจังหวัดลำพูน วันที่ ๑๙ กันยายน ๒๕๖

ณ ศาลากลางจังหวัดลำพูน

- กิจกรรมสร้างความรู้ความเข้าใจพระราชบัญญัติป่าชุมชน พ.ศ. ๒๕๖๒ และอนุบัญญัติ



ผู้อำนวยการส่วนจัดการป่าชุมชนและเจ้าหน้าที่ป่าชุมชน ลงพื้นที่สร้างความรู้ความเข้าใจเกี่ยวกับพระราชบัญญัติป่าชุมชน พ.ศ. ๒๕๖๒ และอนุบัญญัติที่เกี่ยวข้อง ให้กับหน่วยงานภาครัฐ เอกชน และผู้นำชุมชนที่หมู่บ้านอยู่ใกล้ป่า และใช้ประโยชน์จากป่า

๑.๒ กิจกรรมหลักอนุรักษ์ทรัพยากรธรรมชาติอย่างมีส่วนร่วม

๑.๒.๑ กิจกรรมพัฒนาเครือข่ายป่าชุมชน พิทักษ์ป่า พัฒนาชาติ

- กิจกรรมประชาสัมพันธ์สร้างความรู้ความเข้าใจกระบวนการบริหารจัดการป่าชุมชนพร้อมรับสมัครสมาชิกเครือข่ายป่าชุมชน

เจ้าหน้าที่ส่วนจัดการป่าชุมชนลงพื้นที่เพื่อดำเนินการลงทะเบียนเครือข่ายป่าชุมชนพิทักษ์ป่าพัฒนาชาติ
จังหวัดเชียงใหม่ และประชาสัมพันธ์สร้างความรู้ความเข้าใจในการดำเนินงานเครือข่ายป่าชุมชน

๒. แผนงานบูรณาการพัฒนาพื้นที่ระดับภาค แผนพัฒนาภาคเหนือ โครงการบริหารจัดการทรัพยากรธรรมชาติและสิ่งแวดล้อม

๒.๑ กิจกรรมหลักอนุรักษ์ทรัพยากรป่าไม้อย่างมีส่วนร่วมภาคเหนือ

๒.๑.๑ กิจกรรมบริหารจัดการป่าชุมชนเพื่อพัฒนาคุณภาพชีวิต

- การบริหารจัดการพื้นที่โดยการสนับสนุนจากภาครัฐจังหวัดเชียงใหม่



เจ้าหน้าที่ป่าชุมชนตรวจติดตามงานป่าชุมชนที่ได้รับเงินอุดหนุน
เพื่อบริหารจัดการพื้นที่โดยการสนับสนุนจากภาครัฐจังหวัดเชียงใหม่ จำนวน ๕ ป่าชุมชน

- การบริหารจัดการพื้นที่โดยการสนับสนุนจากภาครัฐจังหวัดลำพูน



กิจกรรมที่ดำเนินการภายใต้เงินอุดหนุน
เพื่อบริหารจัดการพื้นที่โดยการสนับสนุนจากภาครัฐจังหวัดลำพูน จำนวน ๔ ป่าชุมชน

๓. แผนงานพื้นฐานด้านการสร้างการเติบโตบนคุณภาพชีวิตที่เป็นมิตรต่อสิ่งแวดล้อม
ผลผลิต พื้นที่ป่าไม้ได้รับการบริหารจัดการ

๓.๑ กิจกรรมหลักส่งเสริมและพัฒนากาป่าไม้

๓.๑.๑ กิจกรรมพัฒนาป่าไม้ร่วมกับองค์กรและเครือข่ายแบบบูรณาการ



เจ้าหน้าที่ส่วนจัดการป่าชุมชนลงพื้นที่เพื่อลงทะเบียนเครือข่ายป่าชุมชน
และดำเนินกิจกรรมโครงการพัฒนาป่าไม้ร่วมกับองค์กรและเครือข่ายแบบบูรณาการ
ณ วัดใหม่มงคลชัย หมู่ที่ ๓ ตำบลแม่โป่ง อำเภอดอยสะเก็ด จังหวัดเชียงใหม่



โครงการพัฒนาป่าไม้ร่วมกับองค์กรและเครือข่ายแบบบูรณาการ
วัดห้วยแพ่ง หมู่ที่ ๑๒ ตำบลบ้านโฮ้ง อำเภอบ้านโฮ้ง จังหวัดลำพูน

๓.๑.๒ กิจกรรมพัฒนาป่าไม้ร่วมกับสถาบันศาสนา (จัดทำโครงการพุทธอุทยาน) ลำพูน



โครงการพุทธอุทยานจังหวัดเชียงใหม่ จำนวน ๑ แห่ง สำนักสงฆ์ห้วยทรายขาว บ้านหนองมะลื้อ หมู่ที่ ๗ ตำบลแม่ลาน อำเภอลี้ จังหวัดลำพูน

เงินนอกงบประมาณ

กิจกรรมโครงการอนุรักษ์ป่า ป่ารักชุมชน



ศูนย์ป่าไม้เชียงใหม่

๑๒. หน้าที่ความรับผิดชอบ

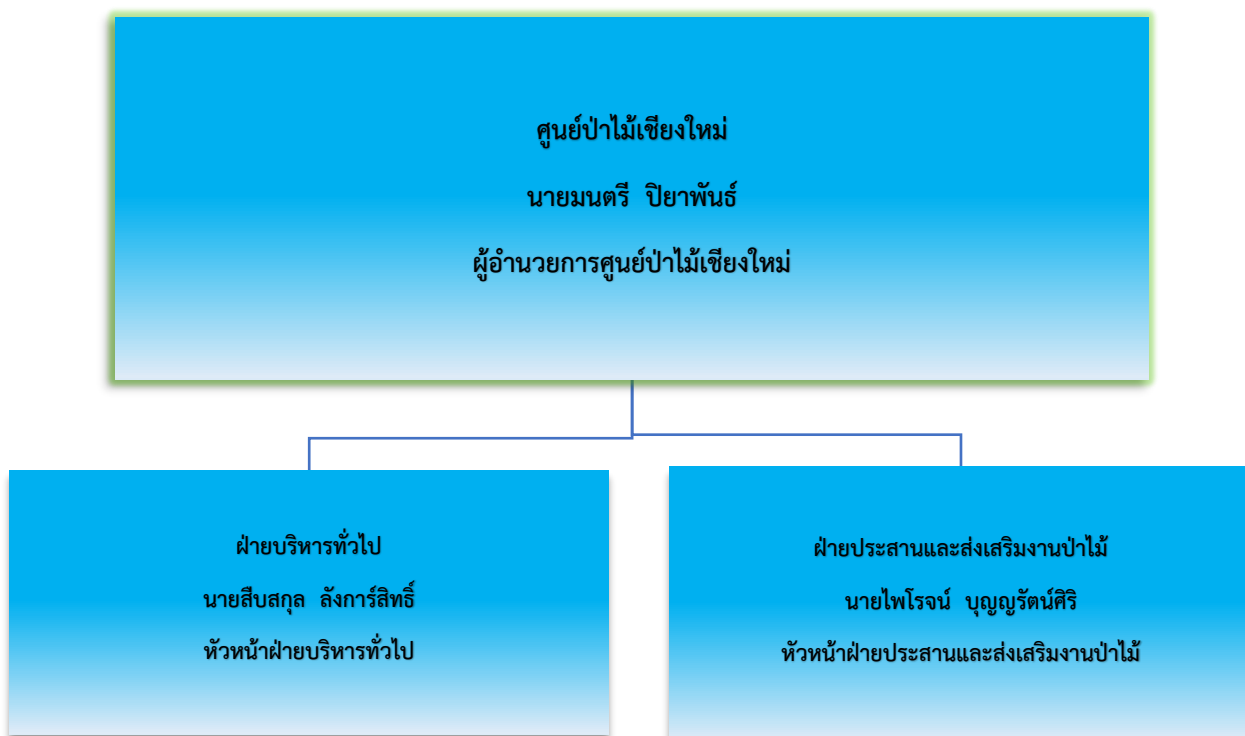
๑.๑ เป็นผู้แทนกรมป่าไม้ในระดับจังหวัด เพื่อดำเนินการเกี่ยวกับการประสานงานด้านป่าไม้ ในพื้นที่จังหวัด ตามอำนาจหน้าที่ของสำนัก

๑.๒ ส่งเสริมและสนับสนุนความร่วมมือในงานด้านป่าไม้ ตลอดจนการให้คำปรึกษา บริการ งานวิชาการ ให้แก่ประชาชน ภาครัฐ และภาคเอกชน ในพื้นที่จังหวัด

๑.๓ ติดตาม และรายงานผลการปฏิบัติงานในพื้นที่เพื่อรวบรวมเป็นข้อเสนอแนะต่อสำนัก

๑.๔ ปฏิบัติงานอื่นที่เกี่ยวข้องหรืองานที่ได้รับมอบหมาย

๑๓. โครงสร้างการบริหารงาน



๓. อัตรากำลัง

๓.๑ ข้าราชการ	๓	อัตรา
๓.๒ ลูกจ้างประจำ	-	อัตรา
๓.๓ พนักงานราชการ	๑๐	อัตรา
รวม	๑๓	อัตรา

ลำดับที่	กิจกรรม/โครงการ	งบประมาณ ทั้งหมด	งบดำเนินงาน	เบิกจ่าย	คงเหลือ	ร้อยละ ๑๓๐
๑	กิจกรรมอำนวยการงานแผนงานและสารสนเทศ	๖๐,๐๐๐	๖๐,๐๐๐	๖๐,๐๐๐.๐๐	-	๑๐๐
	ฝ่ายบริหารศูนย์ป่าไม้เชียงใหม่+ส่วนอำนวยการ	๖๐,๐๐๐	๖๐,๐๐๐	๖๐,๐๐๐.๐๐	-	๑๐๐
๒	กิจกรรมบริการด้านการอนุญาต	๑๘,๐๐๐	๑๘,๐๐๐	๑๘,๐๐๐	-	๑๐๐
	ศปม.ชม (ฝ่ายประสานและส่งเสริมงานป่าไม้)	๑๘,๐๐๐	๑๘,๐๐๐	๑๘,๐๐๐	-	๑๐๐
๓	กิจกรรมตรวจสอบและออกหนังสือรับรองไม้ ผลิตภัณฑ์ ไม้ และถ่านไม้ เพื่อส่งออกไปนอกราชอาณาจักร	๓,๒๐๐	๓,๒๐๐	๓,๒๐๐	-	๑๐๐
	ศปม.ชม (ฝ่ายประสานและส่งเสริมงานป่าไม้)	๓,๒๐๐	๓,๒๐๐	๓,๒๐๐	-	๑๐๐
๔	กิจกรรมโครงการบริหารจัดการที่ดินป่าไม้ทั้งระบบ	๓๖๐,๐๐๐	๓๖๐,๐๐๐	๓๖๐,๐๐๐	-	๑๐๐
๑	นปพ.กัลยาณิวัฒนา	๒๐,๐๐๐	๒๐,๐๐๐	๒๐,๐๐๐	-	๑๐๐
๒	นปพ.เชียงดาว	๒๐,๐๐๐	๒๐,๐๐๐	๒๐,๐๐๐	-	๑๐๐
๓	นปพ.ไชยปราการ	๒๐,๐๐๐	๒๐,๐๐๐	๒๐,๐๐๐	-	๑๐๐
๔	นปพ.ดอยเต่า	๒๐,๐๐๐	๒๐,๐๐๐	๒๐,๐๐๐	-	๑๐๐
๕	นปพ.ดอยสะเก็ด	๒๐,๐๐๐	๒๐,๐๐๐	๒๐,๐๐๐	-	๑๐๐
๖	นปพ.ดอยหล่อ	๒๐,๐๐๐	๒๐,๐๐๐	๒๐,๐๐๐	-	๑๐๐
๗	นปพ.ฝาง	๒๐,๐๐๐	๒๐,๐๐๐	๒๐,๐๐๐	-	๑๐๐
๘	นปพ.พร้าว	๒๐,๐๐๐	๒๐,๐๐๐	๒๐,๐๐๐	-	๑๐๐
๙	นปพ.แม่แจ่ม	๒๐,๐๐๐	๒๐,๐๐๐	๒๐,๐๐๐	-	๑๐๐
๑๐	นปพ.แม่แตง	๒๐,๐๐๐	๒๐,๐๐๐	๒๐,๐๐๐	-	๑๐๐
๑๑	นปพ.แม่ริม	๒๐,๐๐๐	๒๐,๐๐๐	๒๐,๐๐๐	-	๑๐๐
๑๒	นปพ.แม่อาว	๒๐,๐๐๐	๒๐,๐๐๐	๒๐,๐๐๐	-	๑๐๐
๑๓	นปพ.เวียงแหง	๒๐,๐๐๐	๒๐,๐๐๐	๒๐,๐๐๐	-	๑๐๐
๑๔	นปพ.สะเมิง	๒๐,๐๐๐	๒๐,๐๐๐	๒๐,๐๐๐	-	๑๐๐
๑๕	นปพ.สันทราย	๒๐,๐๐๐	๒๐,๐๐๐	๒๐,๐๐๐	-	๑๐๐
๑๖	นปพ.สันป่าตอง	๒๐,๐๐๐	๒๐,๐๐๐	๒๐,๐๐๐	-	๑๐๐
๑๗	นปพ.อมก๋อย	๒๐,๐๐๐	๒๐,๐๐๐	๒๐,๐๐๐	-	๑๐๐
๑๘	นปพ.ฮอด	๒๐,๐๐๐	๒๐,๐๐๐	๒๐,๐๐๐	-	๑๐๐
รวมงบประมาณ		๔๔๑,๒๐๐	๔๔๑,๒๐๐	๔๔๑,๒๐๐	-	๑๐๐

แผนงานยุทธศาสตร์สร้างการเติบโตอย่างยั่งยืน อนุรักษ์ ฟื้นฟูและป้องกันการทำลายทรัพยากรธรรมชาติ
โครงการบริหารจัดการที่ดินป่าไม้อย่างเป็นระบบและเป็นธรรม

กิจกรรมหลักการจัดการที่ดินป่าไม้ในระดับพื้นที่

กิจกรรมโครงการบริหารจัดการที่ดินป่าไม้ทั้งระบบ



แผนงานยุทธศาสตร์สร้างการเติบโตอย่างยั่งยืน อนุรักษ์ ฟื้นฟูและป้องกันการทำลายทรัพยากรธรรมชาติ
โครงการป้องกันรักษา พัฒนาและเพิ่มพื้นที่สีเขียว

กิจกรรมหลักส่งเสริมการปลูกไม้เศรษฐกิจแบบครบวงจร

กิจกรรมตรวจสอบและออกหนังสือรับรองไม้ ผลิตภัณฑ์ไม้ และถ่านไม้ เพื่อส่งออกไปนอกราชอาณาจักร



แผนงานพื้นฐานด้านการสร้างการเติบโตบนคุณภาพชีวิตที่เป็นมิตรต่อสิ่งแวดล้อม
 ผลผลิตพื้นที่ป่าไม้ได้รับการบริหารจัดการ
 กิจกรรมหลักบริการงานป่าไม้
 กิจกรรมบริการด้านการอนุญาต



ศูนย์ป่าไม้ลำพูน

หน้าที่และความรับผิดชอบ

๑. เป็นผู้แทนกรมป่าไม้ในระดับจังหวัด เพื่อดำเนินการเกี่ยวกับการประสานงานด้านป่าไม้ในพื้นที่จังหวัด ตามอำนาจหน้าที่ของสำนัก
๒. ส่งเสริมและสนับสนุนความร่วมมือในงานด้านป่าไม้ ตลอดจนการให้คำปรึกษา บริการงานวิชาการ ให้แก่ประชาชน ภาครัฐและภาคเอกชน ในพื้นที่จังหวัด
๓. ติดตาม และรายงานผลการปฏิบัติงานในพื้นที่เพื่อรวบรวมเป็นข้อเสนอแนะต่อสำนัก
๔. ปฏิบัติงานอื่นที่เกี่ยวข้องหรืองานที่ได้รับมอบหมาย

โดยแบ่งงาน เป็น ๓ ฝ่าย ดังนี้

๑. ฝ่ายบริหารทั่วไป

หน้าที่และความรับผิดชอบ

- (๑) ปฏิบัติงานสารบรรณ และงานธุรการของศูนย์
- (๒) รวบรวมและรายงานผลการปฏิบัติงานตามแผน เพื่อเป็นข้อเสนอแนะต่อสำนัก
- (๓) ปฏิบัติงานอื่นที่เกี่ยวข้องหรือที่ได้รับมอบหมาย

๒. ฝ่ายประสานและส่งเสริมงานป่าไม้

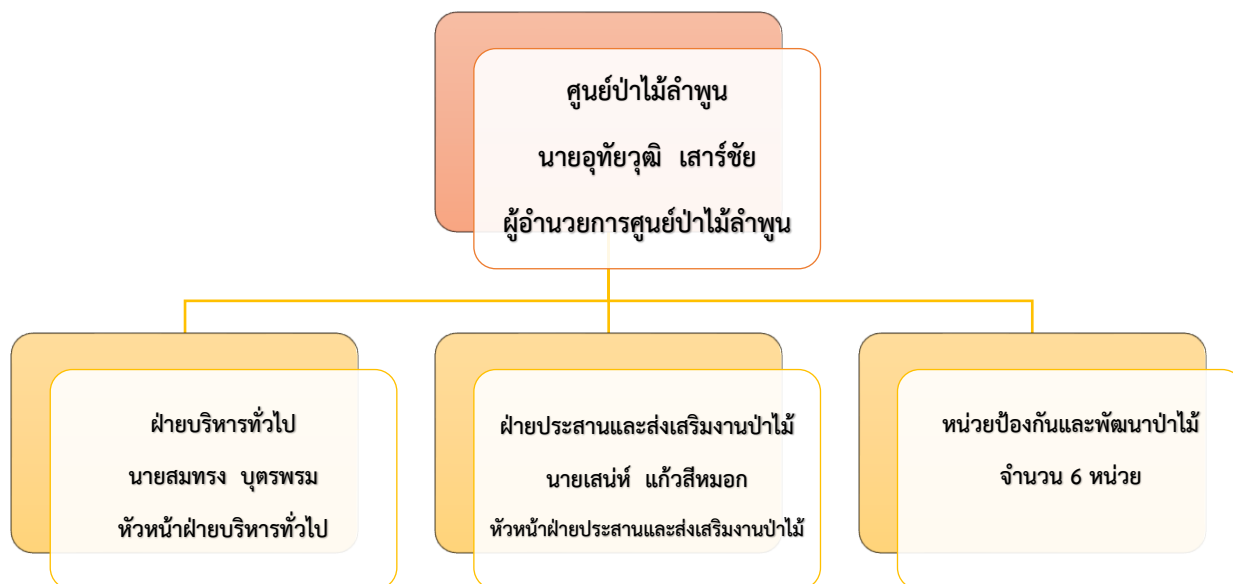
หน้าที่และความรับผิดชอบ

- (๑) ดำเนินการเกี่ยวกับการประสานงานด้านป่าไม้ในพื้นที่จังหวัด ตามอำนาจหน้าที่ของสำนัก
- (๒) ส่งเสริมและสนับสนุนความร่วมมือในงานด้านป่าไม้ในพื้นที่จังหวัด ตลอดจนการให้คำปรึกษา บริการงานวิชาการ ให้แก่ประชาชน ภาครัฐ และภาคเอกชน
- (๓) ปฏิบัติงานอื่นที่เกี่ยวข้องหรือที่ได้รับมอบหมาย

๓. หน่วยป้องกันและพัฒนาป่าไม้ ๖ หน่วย มีหน้าที่รับผิดชอบ

- (๑) ประสานและดำเนินการร่วมกับทุกภาคส่วนเกี่ยวกับงานป้องกันการบุกรุกทำลายทรัพยากรป่าไม้ การควบคุมไฟป่า และการแก้ไขปัญหาที่ดินป่าไม้ รวมทั้งร่วมตรวจสอบเบื้องต้นในการออกหนังสือรับรองไม้ ผลิตภัณฑ์ไม้และถ่านไม้ ให้เป็นไปตามกฎหมายและระเบียบที่เกี่ยวข้อง
- (๒) ประสานงานและสนับสนุนการดำเนินการฟื้นฟูป่าไม้ ส่งเสริมการจัดการป่าชุมชน ส่งเสริมการปลูกป่า และโครงการอันเนื่องมาจากพระราชดำริด้านป่าไม้
- (๓) เป็นหน่วยบริการงานอนุญาตด้านป่าไม้ในพื้นที่ งานรับเรื่องร้องเรียน และงานบริการวิชาการด้านไม้
- (๔) ปฏิบัติงานอื่นที่เกี่ยวข้องหรือที่ได้รับมอบหมาย

๒. โครงสร้างการบริหารงาน



๓. อัตรากำลัง

๑. ข้าราชการระดับ	เจ้าพนักงานป่าไม้อาวุโส	จำนวน	๑ คน
๒. ข้าราชการระดับ	นักวิชาการป่าไม้ชำนาญการ	จำนวน	๒ คน
๓. ข้าราชการระดับ	เจ้าพนักงานป่าไม้ชำนาญงาน	จำนวน	๕ คน
๔. ลูกจ้างประจำ		จำนวน	๑ คน
๕. พนักงานราชการ		จำนวน	๖ คน
	รวมเจ้าหน้าที่ปฏิบัติงาน	จำนวน	๑๕ คน

กิจกรรม	หน่วยนับ	แผน	ผล	งบประมาณ					เบิกจ่าย	คงเหลือ	ร้อยละ การเบิกจ่าย
				งบ ดำเนินงาน	งบลงทุน	เงินอุดหนุน	งบรายจ่ายอื่น	รวม			
- ติดตามผลการดำเนินโครงการ	ครั้ง	๔	๔	-	-	-	-	-	-	-	-
กิจกรรมหลัก การจัดการที่ดินป่าไม้ในระดับพื้นที่											
- ประสานการดำเนินงานในพื้นที่ คทช.อำเภอ	แห่ง	๖	๖	๑๒๐,๐๐๐	-	-	-	๑๒๐,๐๐๐	๑๒๐,๐๐๐	๐	๑๐๐

ฝ่ายประสานและส่งเสริมงานป่าไม้

แผนงานพื้นฐานด้านการสร้างการเติบโตบนคุณภาพชีวิตที่เป็นมิตรต่อสิ่งแวดล้อม

ผลผลิตพื้นที่ป่าไม้ได้รับการบริหารจัดการ

กิจกรรมหลักบริการงานป่าไม้

กิจกรรมบริการด้านการอนุญาต

ลำดับที่	กิจกรรม	หน่วยนับ	แผน	ผล
๑	ตรวจสอบการขออนุญาตประกอบกิจการด้าน อุตสาหกรรมไม้ทุกประเภท	ราย	๑๕	๑๒๗
๒	ตรวจสอบกิจการอุตสาหกรรมไม้ทุกประเภท	ราย	๕๐	๑๒๗
๓	ตรวจสอบการขออนุญาตให้เข้าทำประโยชน์ในเขต พื้นที่ป่าไม้	ราย	๕	-
๔	ตรวจสอบและติดตามเงื่อนไขการอนุญาตให้เข้าทำ ประโยชน์ในเขตพื้นที่ป่าไม้	ราย	๑๐	-
๕	ตรวจวัดประทับตราไม้การอนุญาตทำไม้ ทุกประเภท	ราย	๕	-
๖	ตรวจสอบการอนุญาตทำไม้ในทุก	ราย	๕	-

ภาพประกอบกิจกรรมตรวจสอบการขออนุญาตประกอบกิจการ
ด้านอุตสาหกรรมไม้ทุกประเภท



โครงการส่งเสริมการปลูกไม้โตเร็วเพื่ออุตสาหกรรม

ประจำปีงบประมาณ พ.ศ. ๒๕๖๖

แผนงานยุทธศาสตร์สร้างการเติบโตอย่างยั่งยืน อนุรักษ์ ฟื้นฟู และป้องกันการทำลายทรัพยากรธรรมชาติ

โครงการป้องกันรักษาป่า พัฒนาและเพิ่มพื้นที่สีเขียว

กิจกรรมหลักส่งเสริมการปลูกไม้เศรษฐกิจแบบครบวงจร

กิจกรรมโครงการส่งเสริมการปลูกไม้โตเร็วเพื่ออุตสาหกรรม

๑. วัตถุประสงค์ของโครงการ

๑.๑ เพื่อพัฒนาอาชีพและรายได้ให้ประชาชนสามารถพึ่งพาตนเองได้

๑.๒ เพื่อเพิ่มผลผลิตไม้รองรับอุตสาหกรรมที่ใช้ไม้เป็นวัตถุดิบ

๑.๓ เพื่อเพิ่มพื้นที่ป่าเศรษฐกิจของประเทศ

๒. เป้าหมาย/ตัวชี้วัด

๒.๑ สนับสนุนการปลูกไม้โตเร็วแก่เกษตรกร ปีที่ ๒ จำนวน ๔๐ ไร่

๒.๒ สนับสนุนการปลูกไม้โตเร็วแก่เกษตรกร ปีที่ ๓ จำนวน ๒๐๐ ไร่

๓. ขั้นตอนการสนับสนุนผู้เข้าร่วมโครงการ

๓.๑ แต่งตั้งคณะกรรมการตรวจรับรองผลการดำเนินงาน จำนวน ๓ นาย โดยมีข้าราชการระดับปฏิบัติการขึ้นไปอย่างน้อย ๑ นาย

๓.๒ เจ้าหน้าที่ศูนย์ป่าไม้ลำพูน ติดต่อประสานเกษตรกรผู้เข้าร่วมโครงการ ดำเนินการบำรุงรักษาต้นไม้ ตามหลักเกณฑ์ที่กำหนด พร้อมส่งแบบแจ้งผลการดำเนินการปลูกหรือบำรุงต้นไม้ (สอ.๖)

๓.๓ เมื่อเจ้าหน้าที่ได้รับการประสานจากผู้เข้าร่วมโครงการ ว่าได้ดำเนินการบำรุงรักษาต้นไม้เรียบร้อยแล้ว เจ้าหน้าที่จึงได้ออกไปตรวจสอบผลการบำรุงรักษาต้นไม้ ตามโครงการถูกต้องครบถ้วนตามที่แสดงไว้ในแบบ สอ.๔ และ สอ.๖ แล้ว ให้คณะกรรมการรับรองการปลูกหรือบำรุงรักษาตาม แบบ สอ.๗ แล้วจัดทำรายงานสรุปผลการเบิกจ่ายเงินโครงการตามแบบ สอ.๘ก และ สอ.๘ข รายงานผู้อำนวยการสำนักจัดการทรัพยากรป่าไม้ เพื่อพิจารณาอนุมัติการเบิกจ่ายเงินโครงการ

ตารางสรุปผลการปฏิบัติงานและผลการเบิกจ่ายงบประมาณ ประจำปีงบประมาณ พ.ศ. ๒๕๖๖

ลำดับที่	กิจกรรมที่ปฏิบัติ	หน่วย	แผน	ผล	ผลการเบิกจ่ายเงินงบประมาณ		
					งบบุคลากร	เบิกจ่าย	คงเหลือ
๑	สนับสนุนการปลูกไม้โตเร็วแก่เกษตรกร ปีที่ ๒ ไร่ละ ๘๐๐ บาท	ไร่	๔๐	๔๐	๓๒,๐๐๐.๐๐	๓๒,๐๐๐.๐๐	๐.๐๐
๒	สนับสนุนการปลูกไม้โตเร็วแก่เกษตรกร ปีที่ ๓ ไร่ละ ๗๐๐ บาท	ไร่	๒๐๐	๒๐๐	๑๔๐,๐๐๐.๐๐	๑๔๐,๐๐๐.๐๐	๐.๐๐
รวมทั้งสิ้น					๑๗๒,๐๐๐.๐๐	๑๗๒,๐๐๐.๐๐	๐.๐๐

ตารางสรุปการเบิกจ่ายเงินตามกิจกรรมโครงการส่งเสริมการปลูกไม้โตเร็วเพื่ออุตสาหกรรม

ผู้เข้าร่วมโครงการ ปีงบประมาณ พ.ศ. ๒๕๖๔

จังหวัดลำพูน

ลำดับ ที่	อำเภอ	เบิกจ่ายเงินปีที่ ๑			เบิกจ่ายเงินปีที่ ๒			เบิกจ่ายเงินปีที่ ๓			หมายเหตุ
		ราย	พื้นที่ (ไร่)	จำนวนเงิน (บาท)	ราย	พื้นที่ (ไร่)	จำนวนเงิน (บาท)	ราย	พื้นที่ (ไร่)	จำนวนเงิน (บาท)	
๑	เมืองลำพูน	-	-	-	-	-	-	๑	๘	๕,๖๐๐	
๒	บ้านธิ	-	-	-	-	-	-	๒	๓๒	๒๒,๔๐๐	
๓	แม่ทา	-	-	-	-	-	-	๖	๓๙	๒๗,๓๐๐	
๔	ป่าซาง	-	-	-	-	-	-	๖	๖๒	๔๓,๔๐๐	
๕	ลี้	-	-	-	-	-	-	๔	๕๙	๔๑,๓๐๐	
รวม		-	-	-	-	-	-	๑๙	๒๐๐	๑๔๐,๐๐๐	

ตารางสรุปการเบิกจ่ายเงินตามกิจกรรมโครงการส่งเสริมการปลูกไม้โตเร็วเพื่ออุตสาหกรรม

ผู้เข้าร่วมโครงการ ปีงบประมาณ พ.ศ. ๒๕๖๕

จังหวัดลำพูน

ลำดับ ที่	อำเภอ	เบิกจ่ายเงินปีที่ ๑			เบิกจ่ายเงินปีที่ ๒			เบิกจ่ายเงินปีที่ ๓			หมายเหตุ
		ราย	พื้นที่ (ไร่)	จำนวนเงิน (บาท)	ราย	พื้นที่ (ไร่)	จำนวนเงิน (บาท)	ราย	พื้นที่ (ไร่)	จำนวนเงิน (บาท)	
๑	เมืองลำพูน	-	-	-	๑	๓๐	๒๔,๐๐๐	-	-	-	
๒	บ้านธิ	-	-	-	๑	๙	๗,๒๐๐	-	-	-	
๓	ป่าซาง	-	-	-	๑	๑	๘๐๐	-	-	-	
รวม		-	-	-	๓	๔๐	๓๒,๐๐๐	-	-	-	-

ภาพประกอบกิจกรรมโครงการส่งเสริมการปลูกไม้โตเร็วเพื่ออุตสาหกรรม ปี ๒



ภาพประกอบกิจกรรมโครงการส่งเสริมการปลูกไม้โตเร็วเพื่ออุตสาหกรรม ปี ๓



ภาพประกอบกิจกรรมโครงการส่งเสริมการปลูกไม้โตเร็วเพื่ออุตสาหกรรม ปี ๓



ภาพประกอบกิจกรรมโครงการส่งเสริมการปลูกไม้โตเร็วเพื่ออุตสาหกรรม ปี ๓



(ตัวอย่าง)

แบบแจ้งผลการดำเนินการปลูกหรือบำรุงรักษาต้นไม้
กิจกรรมโครงการส่งเสริมการปลูกไม้โตเร็วเพื่ออุตสาหกรรม ปี ๒

สอ.๖ (บูรณาการ)

แบบแจ้งผลการดำเนินการปลูกหรือบำรุงรักษาต้นไม้
กิจกรรมโครงการส่งเสริมการปลูกไม้โตเร็วเพื่ออุตสาหกรรม

เขียนที่ โฉนดที่ดิน ม.๖ ต.เหมืองจี้ อ.เมือง จ.ลำพูน
วันที่ เดือน 16 ก.พ. 2566 พ.ศ.

ข้าพเจ้า...นางศุภวรรณ ธรรมบุตร...มีภูมิลำเนาอยู่บ้านเลขที่...๒๒.....
ซอย...สังคมสงเคราะห์...แขวง...ลาดพร้าว...เขต...ลาดพร้าว...จังหวัด...กรุงเทพมหานคร...
หมายเลขโทรศัพท์...๐๘๙-๔๙๒๔๘๙๕...หนังสือรับรองขึ้นทะเบียนเข้าร่วมโครงการ (สอ.๔ (บูรณาการ))
เล่มที่...สป๐๑...ฉบับที่...๐๓...ลงวันที่...๑๗...เดือน...กรกฎาคม...พ.ศ. ๒๕๖๕...
เนื้อที่ที่เข้าร่วมโครงการ...๓๐... (ไร่) ตามหลักฐานที่ดิน...โฉนดที่ดิน...
หมู่บ้าน...ป่าตอง...หมู่ที่...๖...ตำบล...เหมืองจี้...
อำเภอ...เมืองลำพูน...จังหวัด...ลำพูน...
ขอยื่นต่อ...ผู้อำนวยการสำนักจัดการทรัพยากรป่าไม้ที่ ๑ (เชียงใหม่)...เพื่อแจ้งผล
การดำเนินการให้ทราบ ดังนี้

การดำเนินการปลูก ปีที่ ๑

เตรียมพื้นที่ ^๑	ปักหลัก	ซุดหลุมและปลูก	กำจัดวัชพืช ^๓	ใส่ปุ๋ย ^๓	การป้องกันอันตรายสวนป่า ^๒ (ระบุ)	หมายเหตุ

สอ.๖ (บูรณาการ)

การดำเนินการบำรุง ปีที่ ๒-๓

ปีที่	กำจัดวัชพืช ^๓	ปลูกซ่อม (กล้า)	ใส่ปุ๋ย ^๓	ลิดกิ่ง ^๓	การป้องกันอันตรายสวนป่า ^๒ (โปรดระบุ)	หมายเหตุ
๕	๑	-	๑	-	ทททำแนวป้องกันไฟ	

หมายเหตุ ^๑ การเตรียมพื้นที่ให้ระบุว่า เป็นการถาง หรือไถพรวน^๒ การป้องกันอันตรายสวนป่า ตัวอย่างเช่น การทำแนวป้องกันไฟ การล้อมรั้วรอบพื้นที่ เป็นต้น^๓ ระบุเป็นจำนวนครั้งต่อปี ในการดำเนินการแต่ละกิจกรรม

ลงชื่อ.....*ศุภรณี ธรรมบุตร*.....ผู้เข้าร่วมโครงการ
(นางศุภรณี ธรรมบุตร)

(ตัวอย่าง)

แบบบันทึกการตรวจสอบรับรองผลการปลูกหรือบำรุงรักษาต้นไม้
กิจกรรมโครงการส่งเสริมการปลูกไม้โตเร็วเพื่ออุตสาหกรรม ปี ๓

สอ.๓/ (บูรณาการ)

บันทึกการตรวจสอบรับรองผลการปลูกหรือบำรุงรักษาต้นไม้
กิจกรรมโครงการส่งเสริมการปลูกไม้โตเร็วเพื่ออุตสาหกรรมเขียนที่ โฉนดที่ดิน ม.๖ ต.เหมืองจี้ อ.เมือง จ.ลำพูน
วันที่ เดือน 27 ก.พ. 2566 พ.ศ.....

บันทึกฉบับนี้ทำขึ้นไว้เป็นหลักฐานแสดงว่าวันนี้ 27 ก.พ. 2566 เวลา 11.00 น.
คณะกรรมการ ดังมีรายชื่อและตำแหน่งปรากฏท้ายบันทึกได้ออกมาตรวจสอบรับรองผลการปลูกหรือ
บำรุงรักษาต้นไม้ โครงการส่งเสริมการปลูกไม้โตเร็วเพื่ออุตสาหกรรม
ราย.....นางศุภวรรณ ธรรมบุตร.....เลขประจำตัวประชาชน (๑๓ หลัก).....๓.๑๐๑๔.๐๐๔๔๗.๙๐.๒.....
ที่อยู่เลขที่.....๒๒.....ซอย.....สังคมสงเคราะห์ ๑๐.....แขวง.....ลาดพร้าว.....เขต.....ลาดพร้าว.....
จังหวัด.....กรุงเทพมหานคร.....หมายเลขโทรศัพท์.....๐๘๙-๔๙๒๔๙๙๕.....
ที่ดินมีหลักฐานเป็น.....โฉนดที่ดิน.....ตามหนังสือรับรองขึ้นทะเบียนการเข้าร่วมโครงการ (สอ.๔ (บูรณาการ))
เล่มที่.....สพ๐๑.....ฉบับที่.....๐๓.....ลงวันที่.....๗ กรกฎาคม ๒๕๖๕.....
พื้นที่เข้าร่วมโครงการ จำนวน.....๓๐.....ไร่

การดำเนินการปลูก ปีที่ ๑

เตรียมพื้นที่ ^๑	ปักหลัก	ขุดหลุมและปลูก	กำจัดวัชพืช ^๒	ใส่ปุ๋ย ^๓	การป้องกันอันตรายสวนป่า ^๒ (ระบุ)	หมายเหตุ

การดำเนินการบำรุง ปีที่ ๒-๓

ปีที่	กำจัดวัชพืช ^๑	ปลูกซ่อม (กล้า)	ใส่ปุ๋ย ^๑	ลิดกิ่ง ^๑	การป้องกันอันตรายสวนป่า ^๒ (โปรดระบุ)	หมายเหตุ
๑	1	-	1	-	การทำแนวป้องกันไฟ	

หมายเหตุ^๑ การเตรียมพื้นที่ให้ระบุว่า เป็นการถาง หรือไถพรวน^๒ การป้องกันอันตรายสวนป่า ตัวอย่างเช่น การทำแนวป้องกันไฟ การล้อมรั้วรอบพื้นที่ เป็นต้น^๓ ระบุเป็นจำนวนครั้งต่อปี ในการดำเนินการแต่ละกิจกรรม

สอ.๗ (บูรณาการ)

ความเห็นคณะกรรมการ

จากการตรวจสอบผลการปลูกหรือบำรุงรักษาไม้ใช้ประโยชน์ได้และไม่เศรษฐกิจมีค่า พบว่า

- ดำเนินการครบถ้วนครบตามหลักเกณฑ์ที่กำหนด เห็นควรพิจารณาเบิกจ่ายเงินโครงการ
- ดำเนินการยังไม่ครบถ้วนตามหลักเกณฑ์ เนื่องจาก.....

วิธีการแก้ไข.....

วัน/เดือน/ปี ที่นัดตรวจสอบอีกครั้ง.....

(ลงชื่อ).....*นางศุภวรรณ ธรรมบุตร*.....ผู้เข้าร่วมโครงการ/นำตรวจ
(นางศุภวรรณ ธรรมบุตร)

(ลงชื่อ).....*นายอนุชิต ธีรหม่อม*.....ประธานกรรมการ
(นายอนุชิต ธีรหม่อม)
ตำแหน่ง.....*เจ้าพนักงานป่าไม้ส่วนกลาง*.....

(ลงชื่อ).....*นายเสนห์ แก้วสีหมอก*.....กรรมการ
(นายเสนห์ แก้วสีหมอก)
ตำแหน่ง.....*เจ้าพนักงานป่าไม้ชำนาญงาน*.....

(ลงชื่อ).....*นายอนุพล ลาพิงค์*.....กรรมการ/เลขานุการ
(นายอนุพล ลาพิงค์)
ตำแหน่ง.....*เจ้าหน้าที่ป่าไม้*.....

ให้ไว้ ณ วันที่.....เดือน 27 ก.พ. 2566.....พ.ศ.....

โครงการสนับสนุนการปลูกไม้เศรษฐกิจ

ประจำปีงบประมาณ พ.ศ. ๒๕๖๖

แผนงานยุทธศาสตร์สร้างการเติบโตอย่างยั่งยืน อนุรักษ์ ฟื้นฟู และป้องกันการทำลายทรัพยากรธรรมชาติ

โครงการป้องกันรักษาป่า พัฒนาและเพิ่มพื้นที่สีเขียว

กิจกรรมหลักส่งเสริมการปลูกไม้เศรษฐกิจแบบครบวงจร

กิจกรรมโครงการสนับสนุนการปลูกไม้เศรษฐกิจ

๑. วัตถุประสงค์ของโครงการ

- ๑.๑ เพื่อเพิ่มพื้นที่ปลูกไม้เศรษฐกิจที่เป็นไม้รอบตัดพินยาวสำหรับใช้ประโยชน์เนื้อไม้
- ๑.๒ เพื่อสร้างอาชีพด้านป่าไม้ให้กับประชาชนในท้องถิ่น
- ๑.๓ เพื่อเพิ่มพื้นที่ป่าเศรษฐกิจของประเทศ

๒. เป้าหมาย/ตัวชี้วัด

- ๒.๑ สนับสนุนการปลูกไม้รอบตัดพินยาวแก่เกษตรกร ปีที่ ๔ จำนวน ๗๐ ไร่
- ๒.๒ สนับสนุนการปลูกไม้รอบตัดพินยาวแก่เกษตรกร ปีที่ ๕ จำนวน ๒๖๔ ไร่

๓. ขั้นตอนการสนับสนุนผู้เข้าร่วมโครงการ

๓.๑ แต่งตั้งคณะกรรมการตรวจรับรองผลการดำเนินงาน จำนวน ๓ นาย โดยมีข้าราชการระดับปฏิบัติการขึ้นไปอย่างน้อย ๑ นาย

๓.๒ เจ้าหน้าที่ศูนย์ป่าไม้ลำพูน ได้ติดต่อประสานเกษตรกรผู้เข้าร่วมโครงการ ดำเนินการบำรุงรักษาต้นไม้ ตามหลักเกณฑ์ที่กำหนด พร้อมแบบแจ้งผลการดำเนินการปลูกหรือบำรุงต้นไม้ (สศ.๖)

๓.๓ เมื่อเจ้าหน้าที่ได้รับการประสานจากผู้เข้าร่วมโครงการ และได้ดำเนินการบำรุงรักษาต้นไม้เรียบร้อยแล้ว เจ้าหน้าที่จึงได้ออกไปตรวจสอบผลการบำรุงรักษาต้นไม้ ตามโครงการถูกต้องครบถ้วนตามที่แสดงไว้ใน แบบ สศ.๔ และ สศ.๖ แล้ว ให้คณะกรรมการรับรองการปลูกหรือบำรุงรักษาตาม แบบ สศ.๗ แล้วจัดทำรายงานสรุปผลการเบิกจ่ายเงินโครงการตามแบบ สศ.๘ และ สศ.๘ข รายงานผู้อำนวยการสำนักจัดการทรัพยากรป่าไม้ เพื่อพิจารณาอนุมัติการเบิกจ่ายเงินโครงการ

ตารางสรุปผลการปฏิบัติงานและผลการเบิกจ่ายงบประมาณ ประจำปีงบประมาณ พ.ศ. ๒๕๖๖

ลำดับที่	กิจกรรมที่ปฏิบัติ	หน่วย	แผน	ผล	ผลการเบิกจ่ายเงินงบประมาณ		
					งบบุคลากร	เบิกจ่าย	คงเหลือ
๑	สนับสนุนการปลูกไม้รอบตัดฟันยาวแก่ เกษตรกร ปีที่ ๔ ไร่ละ ๙๐๐ บาท	ไร่	๗๐	๗๐	๖๓,๐๐๐.๐๐	๖๓,๐๐๐.๐๐	๐.๐๐
๒	สนับสนุนการปลูกไม้รอบตัดฟันยาวแก่ เกษตรกร ปีที่ ๕ ไร่ละ ๑,๖๐๐ บาท	ไร่	๒๖๔	๒๖๔	๔๒๒,๔๐๐.๐๐	๔๒๒,๔๐๐.๐๐	๐.๐๐
๓	สำรวจความพึงพอใจของผู้เข้าร่วม โครงการ	ร้อยละ	>๘๐	>๘๐	-	-	-
๔	ติดตามผลการดำเนินโครงการ	ครั้ง	๔	๔	-	-	-
รวมทั้งสิ้น					๔๘๕,๔๐๐.๐๐	๔๘๕,๔๐๐.๐๐	๐.๐๐

ตารางสรุปการเบิกจ่ายเงินตามกิจกรรมโครงการสนับสนุนการปลูกไม้เศรษฐกิจ

ผู้เข้าร่วมโครงการ ปีงบประมาณ พ.ศ. ๒๕๖๒

จังหวัดลำพูน

ลำดับที่	อำเภอ	เบิกจ่ายเงิน		
		ราย	พื้นที่ (ไร่)	จำนวนเงิน (บาท)
๑	เมืองลำพูน	๒	๗	๖,๓๐๐
๒	แม่ทา	๒	๒๒	๑๙,๘๐๐
๓	ป่าซาง	๒	๑๓	๑๑,๗๐๐
๔	ลำ	๔	๒๘	๒๕,๒๐๐
รวม		๑๐	๗๐	๖๓,๐๐๐

ตารางสรุปการเบิกจ่ายเงินตามกิจกรรมโครงการสนับสนุนการปลูกไม้เศรษฐกิจ
ผู้เข้าร่วมโครงการ ปีงบประมาณ พ.ศ. ๒๕๖๓
จังหวัดลำพูน

ลำดับที่	อำเภอ	เบิกจ่ายเงิน		
		ราย	พื้นที่ (ไร่)	จำนวนเงิน (บาท)
๑	เมืองลำพูน	๑๐	๒๒๙	๓๖๖,๔๐๐
๒	บ้านธิ	๑	๕	๘,๐๐๐
๓	แม่ทา	๒	๒๐	๓๒,๐๐๐
๔	ป่าซาง	๑	๑๐	๑๖,๐๐๐
รวม		๑๔	๒๖๔	๔๒๒,๔๐๐

ภาพประกอบกิจกรรมโครงการสนับสนุนการปลูกไม้เศรษฐกิจ ปี ๔



ภาพประกอบกิจกรรมโครงการสนับสนุนการปลูกไม้เศรษฐกิจ ปี ๔



ภาพประกอบกิจกรรมโครงการสนับสนุนการปลูกไม้เศรษฐกิจ ปี ๔



ภาพประกอบกิจกรรมโครงการสนับสนุนการปลูกไม้เศรษฐกิจ ปี ๔



ภาพประกอบกิจกรรมโครงการสนับสนุนการปลูกไม้เศรษฐกิจ ปี ๕



ภาพประกอบกิจกรรมโครงการสนับสนุนการปลูกไม้เศรษฐกิจ ปี ๕



ภาพประกอบกิจกรรมโครงการสนับสนุนการปลูกไม้เศรษฐกิจ ปี ๕



ภาพประกอบกิจกรรมโครงการสนับสนุนการปลูกไม้เศรษฐกิจ ปี ๕



ภาพประกอบกิจกรรมโครงการสนับสนุนการปลูกไม้เศรษฐกิจ ปี ๕



(ตัวอย่าง)

แบบแจ้งผลการดำเนินการปลูกและบำรุงต้นไม้

สศ. ๖

แบบแจ้งผลการดำเนินการปลูกและบำรุงต้นไม้
โครงการสนับสนุนการปลูกไม้เศรษฐกิจเขียนที่ ส.ป.ก.๔-๐๑ข.ม.๖ ต.ทาบลาดุก อ.แม่ทา จ.ลำพูน
วันที่ 22 เดือน พฤษภาคม พ.ศ. 2566

ข้าพเจ้า นางพรกมล ทองเทียน มีภูมิลำเนาอยู่บ้านเลขที่ ๑๗๑ หมู่ที่ ๑๑ ตำบล ทาสนเส้า อำเภอ แม่ทา จังหวัด ลำพูน หมายเลขโทรศัพท์ ๐๙๓-๑๘๘๐๗๐๙ หนังสือรับรองขึ้นทะเบียนเข้าร่วมโครงการ (สศ. ๔) เล่มที่ ลพ ๐๑ ฉบับที่ ๐๓ ลงวันที่ ๑๙ เดือน เมษายน พ.ศ. ๒๕๖๒ เนื้อที่ที่เข้าร่วมโครงการ ๑๗ (ไร่) ตามหลักฐานที่ดิน ส.ป.ก.๔-๐๑ข หมู่บ้าน ป่าเป้า หมู่ที่ ๖ ตำบล ทาบลาดุก อำเภอ แม่ทา จังหวัด ลำพูน

ขอยื่นต่อผู้อำนวยการสำนักจัดการทรัพยากรป่าไม้ ที่ ๑ (เชียงใหม่) เพื่อแจ้งผลการดำเนินการให้ทราบ ดังนี้
การดำเนินการปลูกและบำรุงต้นไม้

เตรียมพื้นที่ ^๑	ปักหลัก	ขุดหลุมและปลูก	กำจัดวัชพืช ^๒	ใส่ปุ๋ย ^๓	การป้องกันอันตรายสวนป่า ^๒ (ระบุ)	หมายเหตุ
ทำ	-	-	1	1	ทำแนวป้องกันไฟ	-

หมายเหตุ ^๑ การเตรียมพื้นที่ให้ระบุว่า เป็นการถาง หรือไถพรวน

^๒ การป้องกันอันตรายสวนป่า ตัวอย่างเช่น การทำแนวป้องกันไฟ การล้อมรั้วรอบพื้นที่ เป็นต้น

^๓ ระบุเป็นจำนวนครั้งต่อปี ในการดำเนินการแต่ละกิจกรรม

ลงชื่อ พรกมล ทองเทียน ผู้เข้าร่วมโครงการ
(นางพรกมล ทองเทียน)

(ตัวอย่าง)

บันทึกการตรวจสอบรับรองผลการปลูกและบำรุงต้นไม้

สศ. ๗

บันทึกการตรวจสอบรับรองผลการปลูกและบำรุงต้นไม้
โครงการสนับสนุนการปลูกไม้เศรษฐกิจเขียนที่ ส.ป.ก.๔-๐๑ข.ม.๖.๓.ท.ท.ป.ล.ด.ก.อ.แม่ทว.จ.ลำพูน
วันที่ 29 เดือน พฤษภาคม พ.ศ. 2566บันทึกฉบับนี้ทำขึ้นไว้เป็นหลักฐานแสดงว่าวันนี้ 29 พฤษภาคม 2566 เวลา 11.30 น.
คณะกรรมการ ดังมีรายชื่อและตำแหน่งปรากฏท้ายบันทึกได้ออกมาตรวจสอบรับรองผลการปลูกและบำรุงต้นไม้
โครงการสนับสนุนการปลูกไม้เศรษฐกิจราย.....นางพรกมล.....ทองเทียน.....เลขประจำตัวประชาชน (๑๓ หลัก).....๓.๕๑๐๒.๐๑๒๑๑.๔๑.๒.....
ที่อยู่เลขที่.....๑๗๑.....หมู่บ้าน.....ป่าเป้า.....หมู่ที่.....๑๑.....ตำบล.....ทาสนเส้า.....
อำเภอ.....แม่ทว.....จังหวัด.....ลำพูน.....หมายเลขโทรศัพท์.....๐๙๓-๑๘๓๐๗๐๙.....
ที่ดินมีหลักฐานเป็น.....ส.ป.ก.๔-๐๑ข.....ตามหนังสือรับรองขึ้นทะเบียนการเข้าร่วมโครงการ (สศ.๔)
เล่มที่ สพ.๐๑.ฉบับที่.....๐๓.....ลงวันที่.....๑๙ เมษายน ๒๕๖๒.....พื้นที่เข้าร่วมโครงการ จำนวน.....๑๗ ไร่

การดำเนินการปลูกและบำรุงต้นไม้

เตรียมพื้นที่ ^๑	ปักหลัก	ชุดหลุมและปลูก	กำจัดวัชพืช ^๒	ใส่ปุ๋ย ^๓	การป้องกันอันตรายสวนป่า ^๒ (ระบุ)	หมายเหตุ
ถาว	-	-	1	1	การทำแนวป้องกันไฟ	-

หมายเหตุ ^๑ การเตรียมพื้นที่ให้ระบุว่า เป็นการถาวร หรือไถพรวน^๒ การป้องกันอันตรายสวนป่า ตัวอย่างเช่น การทำแนวป้องกันไฟ การล้อมรั้วรอบพื้นที่ เป็นต้น^๓ ระบุเป็นจำนวนครั้งต่อปี ในการดำเนินการแต่ละกิจกรรม

(ตัวอย่าง)

บันทึกการตรวจสอบรับรองผลการปลูกและบำรุงต้นไม้

สศ. ๗

ความเห็นคณะกรรมการ

จากการตรวจสอบผลการปลูกและบำรุงต้นไม้ พบว่า

- ดำเนินการครบถ้วนครบตามหลักเกณฑ์ที่กำหนด เห็นควรพิจารณาเบิกจ่ายเงินโครงการ
- ดำเนินการยังไม่ครบถ้วนตามหลักเกณฑ์ เนื่องจาก

วิธีการแก้ไข.....

วัน/เดือน/ปี ที่นัดตรวจสอบอีกครั้ง.....

(ลงชื่อ).....**นางพวงมาศ ทอวงเทีย**.....ผู้เข้าร่วมโครงการ/นำตรวจ
(**นางพวงมาศ ทอวงเทีย**.....)

(ลงชื่อ).....**(นายสุกฤษ ชัยหมอบ)**.....ประธานกรรมการ
(**เจ้าพนักงานป่าไม้ชำนาญงาน**.....)

ตำแหน่ง.....

(ลงชื่อ).....**(นายเสนห์ แก้วสีหมอก)**.....กรรมการ
(**เจ้าพนักงานป่าไม้ชำนาญงาน**.....)

ตำแหน่ง.....

(ลงชื่อ).....**(นายอนุพล ลาพิงค์)**.....กรรมการ/เลขานุการ
(**นายอนุพล ลาพิงค์**.....)

ตำแหน่ง.....เจ้าหน้าที่ป่าไม้.....

(ลงชื่อ).....**(นายกฤตติกุล เอื้องแก้ว)**.....พยาน
(**นายกฤตติกุล เอื้องแก้ว**.....)

ตำแหน่ง.....เจ้าหน้าที่พิทักษ์ป่า.....

ให้ไว้ ณ วันที่.....**29**.....เดือน.....**พฤษภาคม**.....พ.ศ. **2566**.....

คณะผู้จัดทำ

ว่าที่พันตรีนรินทร์ ปิ่นสกุล	ผู้อำนวยการสำนักจัดการทรัพยากรป่าไม้ ที่ ๑ (เชียงใหม่)
นายบุญเลิศ สีม่วง	ผู้อำนวยการส่วนอำนวยการ
นางสาวจันทร์เพ็ญ เกษตรสินธ์	นักวิชาการป่าไม้ชำนาญการ
นางสาวนันทวดี วงศ์มาดิษฐ์	นักวิชาการป่าไม้ปฏิบัติการ
นางสาวพิมพ์พิมล บุญยานำ	นักประชาสัมพันธ์
นางสาวสิริพันธ์ อ่างรงค์ทิพยคุณ	นักจัดการงานทั่วไป
นางชุตติมา พรหมจารีย์	นักจัดการงานทั่วไป
นางสาวกุลจิรา พรหมบุตร	นักจัดการงานทั่วไป
นางสาวณัฐธิดา วงศ์ตั้ง	เจ้าหน้าที่ธุรการ
นางสาวสายฝน ไชยสถาน	เจ้าหน้าที่ธุรการ
นางสาวอภิญา อาศน์สุวรรณ	เจ้าหน้าที่ธุรการ

ผู้ให้การสนับสนุนข้อมูล

นายบุญเลิศ สีม่วง	ผู้อำนวยการส่วนอำนวยการ
นายธนรัตน์ แปะใจ	ผู้อำนวยการส่วนส่งเสริมการปลูกป่า
นายสัมพันธ์ พุดด้วง	ผู้อำนวยการส่วนป้องกันรักษาป่าและควบคุมไฟป่า
นายรังสรรค์ ขอผล	ผู้อำนวยการส่วนจัดการที่ดินป่าไม้
นายมนตรี ปลูกปัญญา	ผู้อำนวยการส่วนจัดการป่าชุมชน
นายวาสนา ท่อทอง	ผู้อำนวยการส่วนโครงการพระราชดำริ และกิจการพิเศษ
นายมนตรี ปิยาพันธ์	ผู้อำนวยการศูนย์ป่าไม้เชียงใหม่
นายอุทัยวุฒิ เสาร์ชัย	ผู้อำนวยการศูนย์ป่าไม้ลำพูน

ภาคผนวก



รักษ์ป่า รักชีวิต

 รักธรรมชาติ  ชีวิต

SAVE FOREST SAVE FOR LIVES

สำนักจัดการทรัพยากรป่าไม้ ที่ 1 (เชียงใหม่)

164 ต.เจริญประเทศ อ.ช้างกลาง จ.เมืงง จ.เชียงใหม่ 50210

โทรศัพท์/แฟกซ์: 052-081758 www.forest.go.th/chiangmai