



รายงานสรุปผลการดำเนินการประจำปีงบประมาณ พ.ศ. 2568  
กิจกรรมส่งเสริมศักยภาพผู้ประกอบการ  
ด้านอุตสาหกรรมไม้และธุรกิจไม้

ส่วนส่งเสริมธุรกิจการป่าไม้  
สำนักเศรษฐกิจการป่าไม้  
กรมป่าไม้

**รายงานสรุปผลการดำเนินงาน**  
**ประจำปีงบประมาณ พ.ศ. ๒๕๖๘**  
**ส่วนส่งเสริมธุรกิจการป่าไม้ สำนักเศรษฐกิจการป่าไม้ กรมป่าไม้**

นโยบายป่าไม้แห่งชาติ พ.ศ. ๒๕๖๒ กำหนดให้มีพื้นที่ป่า ร้อยละ ๔๐ ของพื้นที่ประเทศ โดยแบ่งเป็นป่าเพื่อการอนุรักษ์ ไม่น้อยกว่าร้อยละ ๒๕ ป่าเศรษฐกิจและป่าชุมชน ไม่น้อยกว่าร้อยละ ๑๕ โดยกำหนดให้เพิ่มและพัฒนาพื้นที่ป่าไม้ ทั้งป่าอนุรักษ์ ป่าเศรษฐกิจและป่าชุมชนให้ได้ตามแผนแม่บทพัฒนาการป่าไม้แห่งชาติ ซึ่งความต้องการใช้ไม้ในประเทศทั้งในระดับครัวเรือนจนถึงระดับอุตสาหกรรมเพื่อส่งออกไปต่างประเทศ มีแนวโน้มสูงขึ้น จึงมีการนำเข้าไม้จากต่างประเทศ ดังนั้น กรมป่าไม้จึงต้องส่งเสริมและสนับสนุนให้มีการปลูกไม้เศรษฐกิจเพิ่มมากขึ้น โดยในอดีตที่ผ่านมาการปลูกไม้เศรษฐกิจได้รับความสนใจจากประชาชนน้อย เนื่องจากปัญหาและอุปสรรคหลายอย่าง เช่น ไม้เป็นพืชที่ต้องใช้ระยะเวลานานในการให้ผลตอบแทนทางการเงิน กฎระเบียบของภาครัฐที่ควบคุมการตัดไม้ มาตรการภาษีและศุลกากร ที่ไม่เอื้อต่อการทำธุรกิจไม้ การรวมกลุ่มเพื่อประกอบธุรกิจไม้ยังไม่เข้มแข็งเหมือนสินค้าเกษตร ขาดข้อมูลด้านราคา การตลาดที่ไม่ชัดเจน และขาดทางเลือกในการสร้างรายได้ระยะสั้นระหว่างรอไม้เศรษฐกิจโตสำหรับตัดจำหน่ายในภาคการผลิต เป็นต้น

จากสถานการณ์การระบาดของโควิด-๑๙ ส่งผลให้ยอดขายลดลงโดยเฉพาะผู้ประกอบการรายย่อย ซึ่งมีข้อจำกัดด้านศักยภาพของผู้ประกอบการ องค์กรความรู้ ทักษะผู้ประกอบการ กลไกทางการเงิน และข้อระเบียบกฎหมาย รวมถึงทางเลือกในการประกอบอาชีพสีเขียวภาคป่าไม้ที่ส่งเสริมการใช้ประโยชน์จากนิเวศบริการ (Ecosystem Services) ที่เพิ่มช่องทางในการสร้างรายได้ให้แก่เกษตรกรหรือผู้ประกอบการที่ต้องปรับตัวในสถานการณ์ที่มีความผันผวนด้านเศรษฐกิจและสิ่งแวดล้อมในปัจจุบัน ดังนั้น กิจกรรมส่งเสริมศักยภาพผู้ประกอบการด้านอุตสาหกรรมไม้ และธุรกิจไม้ จึงจัดทำขึ้นเพื่อสร้างแนวทางในการส่งเสริมพัฒนาด้านธุรกิจอุตสาหกรรมไม้และนิเวศบริการ โดยมุ่งเน้นการสร้างเครือข่ายผู้ประกอบการโดยเทคโนโลยีในการสื่อสารที่เอื้อต่อการแลกเปลี่ยนเรียนรู้ ทำให้การรับรู้ข้อมูล ข่าวสาร มีความสะดวก รวดเร็ว รวมถึงการรวบรวมและติดตามฐานข้อมูลด้านอุตสาหกรรมไม้โดยเฉพาะช่วงราคา และปัจจัยที่มีผลต่อช่วงราคา ตลอดจนการติดตามโรงงานอุตสาหกรรมไม้ที่มีการดำเนินงานในปัจจุบัน เพื่อเป็นข้อมูลในการเชื่อมโยงและสนับสนุนให้เกิดการซื้อขายในธุรกิจไม้ อีกทั้งการถ่ายทอดองค์ความรู้ใหม่ๆ เกี่ยวกับอาชีพสีเขียว (Green Jobs) ภาคป่าไม้ เพื่อเพิ่มทางเลือกในการปรับตัวของผู้ประกอบการด้านเศรษฐกิจการป่าไม้ในแต่ละบริบทพื้นที่ของประเทศไทยต่อไป ส่วนส่งเสริมธุรกิจการป่าไม้ไม่มีภารกิจในการติดตามสถานการณ์เศรษฐกิจป่าไม้ ตลอดจนห่วงโซ่อุปทาน ส่งเสริมและพัฒนาการประกอบธุรกิจการป่าไม้ทั้งภาครัฐและเอกชน รวมถึงการเผยแพร่ประชาสัมพันธ์ข้อมูลข่าวสารที่เกี่ยวข้อง ซึ่งได้มีการดำเนินงานภายใต้แผนงานยุทธศาสตร์สร้างการเติบโตอย่างยั่งยืน อนุรักษ์ ป่าไม้ และป้องกันการทำลายทรัพยากรธรรมชาติ โครงการป้องกันรักษาป่า พัฒนา และเพิ่มพื้นที่สีเขียว กิจกรรมหลักส่งเสริมปลูกไม้เศรษฐกิจแบบครบวงจร กิจกรรมส่งเสริมศักยภาพผู้ประกอบการด้านอุตสาหกรรมไม้และธุรกิจไม้ โดยมีวัตถุประสงค์ ๕ ประการ คือ ๑) เพื่อพัฒนาฐานข้อมูลด้านอุตสาหกรรมไม้ในการส่งเสริมผู้ประกอบการและธุรกิจในประเทศ ๒) เพื่อพัฒนาฐานข้อมูลผู้ประกอบการอาชีพสีเขียวภาคป่าไม้ ๓) เพื่อจัดตั้งเครือข่ายเชื่อมโยงผู้ประกอบการด้านอุตสาหกรรมไม้และธุรกิจไม้ในการพัฒนาและส่งเสริมศักยภาพ ให้เข้าถึงตลาดและกลุ่มผู้บริโภคได้อย่างมีประสิทธิภาพ ๔) เพื่อส่งเสริมและพัฒนาศักยภาพของผู้ประกอบ รวมถึงการเพิ่มช่องทาง การตลาด และโอกาสทางการค้าในระดับประเทศและต่างประเทศ ๕) เพื่อส่งเสริมและพัฒนาทักษะอาชีพสีเขียวจากการใช้ประโยชน์นิเวศบริการ โดยมีพื้นที่ดำเนินการเป็นผู้ประกอบการค้าไม้และผลิตภัณฑ์ไม้ในประเทศ หน่วยงานภาครัฐ/เอกชน องค์กรด้านอุตสาหกรรมไม้และนิเวศบริการที่เกี่ยวข้อง เกษตรกรและประชาชนผู้สนใจ ประกอบอาชีพสีเขียวภาคป่าไม้จากการใช้ประโยชน์นิเวศบริการ ส่วนส่งเสริมธุรกิจการป่าไม้จึงจัดทำรายงานสรุปผลการดำเนินงานประจำปีงบประมาณ พ.ศ. ๒๕๖๘ ซึ่งมีรายละเอียด ดังนี้

## ๑. แนวทางการปฏิบัติงานกิจกรรมส่งเสริมศักยภาพผู้ประกอบการด้านอุตสาหกรรมไม้ และธุรกิจไม้ ประจำปีงบประมาณ พ.ศ. ๒๕๖๘

แผนงานยุทธศาสตร์ : สร้างการเติบโตอย่างยั่งยืน อนุรักษ์ ฟื้นฟู และป้องกันการทำลายทรัพยากรธรรมชาติ

โครงการ : ป้องกันรักษาป่า พัฒนาและเพิ่มพื้นที่สีเขียว

กิจกรรมหลัก : ส่งเสริมการปลูกไม้เศรษฐกิจแบบครบวงจร

กิจกรรม : ส่งเสริมศักยภาพผู้ประกอบการด้านอุตสาหกรรมไม้ และธุรกิจไม้

### ๑.๑ หลักการและเหตุผล

ตามยุทธศาสตร์ชาติ ๒๐ ปี (พ.ศ. ๒๕๖๑-๒๕๘๐) และแผนแม่บทประกอบยุทธศาสตร์ชาติ มีเป้าหมายและแนวทางในการส่งเสริมการปลูกไม้เศรษฐกิจ เพื่อเพิ่มพื้นที่สีเขียวให้ได้ร้อยละ ๕๕ ภายใน ๒๐ ปี ซึ่งเป็นพื้นที่ป่าเศรษฐกิจร้อยละ ๑๕ ของพื้นที่ประเทศ และนโยบายป่าไม้แห่งชาติได้กำหนด นโยบายด้านการใช้ประโยชน์ผลิตผลและการบริการจากป่าไม้และอุตสาหกรรมป่าไม้ ประกอบกับนโยบายของรัฐบาลได้มีมาตรการเพิ่มพื้นที่ป่า/พื้นที่สีเขียวและแนวทางปฏิบัติให้พัฒนาอุตสาหกรรมไม้จากป่าปลูก รวมถึงการส่งเสริมธุรกิจป่าไม้ และป่าเศรษฐกิจจากป่าปลูกและการส่งเสริมชุมชนในเมือง/ชุมชนชนบทเป็นพื้นที่สีเขียว ซึ่งเป็นการสร้างแรงจูงใจให้ประชาชนปลูกป่าเศรษฐกิจในที่ดินตนเอง ด้านการบริหารจัดการสวนป่า ระเบียบ กฎหมาย มาตรการลดหย่อนภาษี แหล่งรับซื้อไม้ รวมถึงนวัตกรรมต่างๆเกี่ยวกับธุรกิจไม้ ในปัจจุบันเศรษฐกิจไทยและเศรษฐกิจโลกเผชิญกับภาวะเงินเฟ้อสูง อันเกิดจากความขัดแย้งระหว่างตะวันออกกลาง ทำให้ราคาน้ำมันปรับตัวสูงขึ้น ส่งผลให้เกิดภาวะเงินเฟ้อรุนแรง ธนาคารกลางของประเทศต่าง ๆ ใช้มาตรการขึ้นอัตราดอกเบี้ย นโยบายดังกล่าวทำให้เศรษฐกิจชะลอตัวทั่วโลก ส่งผลให้ยอดขายของผู้ประกอบการลดลง โดยเฉพาะผู้ประกอบการรายย่อย ซึ่งได้รับผลกระทบอย่างหนัก ทั้งนี้ ผู้ประกอบการรายย่อยมีข้อจำกัดด้านองค์ความรู้ ทักษะผู้ประกอบการ กลไกทางการเงิน และข้อระเบียบ กฎหมาย จึงจำเป็นต้องอย่างยิ่งที่กรมป่าไม้จะเข้าไปส่งเสริมและสนับสนุนผู้ประกอบการรายย่อยให้สามารถเพิ่มศักยภาพทางด้านต่าง ๆ รวมไปถึงการรวมกลุ่มเครือข่ายความร่วมมือ เพื่อต่อยอดและพัฒนาสินค้ารวมถึงธุรกิจ ให้เป็นที่ต้องการของตลาด เกิดการค้าและการลงทุนในประเทศ และต่างประเทศมากยิ่งขึ้น

ทั้งนี้ กรมป่าไม้ได้มีการสนับสนุนทางเลือกในการประกอบอาชีพสีเขียวภาคป่าไม้ที่ส่งเสริมการใช้ประโยชน์จากนิเวศบริการ (Ecosystem Services) ที่เพิ่มช่องทางในการสร้างรายได้ให้แก่เกษตรกรหรือผู้ประกอบการที่ต้องปรับตัวในสถานการณ์ความผันผวนด้านเศรษฐกิจและสิ่งแวดล้อมในปัจจุบัน ดังนั้น กิจกรรมส่งเสริมศักยภาพผู้ประกอบการด้านอุตสาหกรรมไม้ และธุรกิจไม้ จึงจัดทำขึ้นเพื่อสร้างแนวทางการส่งเสริมพัฒนาด้านธุรกิจอุตสาหกรรมไม้และนิเวศบริการ โดยมุ่งเน้นการสร้างเครือข่ายผู้ประกอบการโดยเทคโนโลยีในการสื่อสารที่เอื้อต่อการแลกเปลี่ยนเรียนรู้ ทำให้การรับรู้ข้อมูล ข่าวสาร มีความสะดวก รวดเร็ว รวมถึงการรวบรวมและติดตามฐานข้อมูลด้านอุตสาหกรรมไม้โดยเฉพาะช่วงราคา และปัจจัยที่มีผลต่อช่วงราคา ตลอดจนการติดตามโรงงานอุตสาหกรรมไม้ที่มีการดำเนินงานในปัจจุบัน เพื่อเป็นข้อมูลในการเชื่อมโยงและสนับสนุนให้เกิดการ ซื้อ-ขายในธุรกิจไม้ อีกทั้งการถ่ายทอดองค์ความรู้ใหม่ๆเกี่ยวกับอาชีพสีเขียว (Green Jobs) ภาคป่าไม้ เพื่อเพิ่มทางเลือกในการปรับตัวของผู้ประกอบการด้านเศรษฐกิจการป่าไม้ในแต่ละบริบทพื้นที่ของประเทศไทยต่อไป

### ๑.๒ วัตถุประสงค์

๑.๒.๑ เพื่อพัฒนาฐานข้อมูลด้านอุตสาหกรรมไม้ เป็นแนวทางในการส่งเสริมผู้ประกอบการด้านอุตสาหกรรมไม้และธุรกิจไม้ในประเทศ

๑.๒.๒ เพื่อแนะนำเครือข่ายเชื่อมโยงผู้ประกอบการด้านอุตสาหกรรมไม้และธุรกิจไม้

๑.๒.๓ เพื่อส่งเสริมและพัฒนาศักยภาพของผู้ประกอบการให้เข้าถึงตลาดและกลุ่มผู้บริโภค รวมถึงการเพิ่มช่องทางการตลาดและโอกาสทางการค้าในระดับประเทศและต่างประเทศ

### ๑.๓ เป้าหมาย/ตัวชี้วัด

๑.๓.๑ ฐานข้อมูลผู้ประกอบการอุตสาหกรรมที่ใช้ไม้ในการผลิตในประเทศ จำนวน ๒๔ ฐานข้อมูล (ส่วนส่งเสริมธุรกิจการป่าไม้ และ สำนักจัดการทรัพยากรป่าไม้ที่ ๑ - ๑๓ และสาขาทุกสาขา)

๑.๓.๒ การเชื่อมโยงเครือข่ายผู้ประกอบการด้านอุตสาหกรรมไม้และธุรกิจไม้ จำนวน ๑ เครือข่าย

### ๑.๔ ประโยชน์ที่คาดว่าจะได้รับ

๑.๔.๑ กรมป่าไม้มีฐานข้อมูลผู้ประกอบการอุตสาหกรรมที่ใช้ไม้ในการผลิต เพื่อเป็นแนวทางในการส่งเสริมธุรกิจการป่าไม้ในประเทศ

๑.๔.๒ กรมป่าไม้มีเครือข่ายผู้ประกอบการด้านอุตสาหกรรมไม้และธุรกิจไม้ เพื่อแลกเปลี่ยนข้อมูลข่าวสารพัฒนาและส่งเสริมศักยภาพให้เข้าถึงตลาดและกลุ่มผู้บริโภคได้อย่างมีประสิทธิภาพ

๑.๔.๓ ผู้ประกอบการด้านอุตสาหกรรมไม้และธุรกิจไม้ ได้รับทราบข้อมูลข่าวสารเกี่ยวกับธุรกิจการป่าไม้ อีกทั้งองค์ความรู้และแนวคิดในการพัฒนาคุณภาพสินค้าและธุรกิจ เพื่อเพิ่มช่องทางการตลาดและโอกาสทางการค้าในระดับประเทศและต่างประเทศ

๑.๔.๔ เกิดเครือข่ายความร่วมมือระหว่างหน่วยงานภาครัฐ ภาคเอกชน ภาคประชาสังคม และเครือข่ายผู้ประกอบการในการพัฒนาธุรกิจอุตสาหกรรมไม้และนิเวศบริการในประเทศ

### ๑.๕ แนวทางการปฏิบัติงาน

๑.๕.๑ การเตรียมการ สํารวจข้อมูลผู้ประกอบการด้านอุตสาหกรรมไม้และธุรกิจไม้จากฐานข้อมูลการอนุญาต

#### ๑.๕.๑.๑ พื้นที่ดำเนินการ

๑) โรงงานแปรรูปไม้ (โรงเลื่อย) เพื่อผลิตไม้แปรรูปหรือชิ้นไม้สับจากไม้ที่ปลูกขึ้นโดยเฉพาะ ๑๓ ชนิด คือ ยูคาลิปตัส สะเดาเทียม สนทะเล สนประดิพัทธ์ กระถินณรงค์ กระถินเทพา กระถินยักษ์ มะพร้าว มะขาม มะไฟบ้าน มะปรางบ้าน จามจรี และไม้ตาล ตามมติคณะรัฐมนตรี

๒) โรงงานแปรรูปไม้โดยใช้เครื่องจักรเพื่อประดิษฐ์กรรม

๓) โรงงานแปรรูปไม้โดยใช้แรงคน (โรงเลื่อยมือ) เพื่อประดิษฐ์กรรม

๔) โรงค้าไม้แปรรูป/โรงค้าสิ่งประดิษฐ์

๕) สถานประกอบการในท้องที่จากสื่อประชาสัมพันธ์ หรือ Social Media

#### ๑.๕.๑.๒ อุปกรณ์ในการปฏิบัติงาน

๑) แบบสัมภาษณ์ผู้ประกอบการด้านการค้าไม้และผลิตภัณฑ์ไม้ (ตามแบบฟอร์มที่กำหนด)

๒) อุปกรณ์เครื่องเขียน

๓) กล้องถ่ายรูป

#### ๑.๕.๒ การรวบรวมข้อมูล

๑.๕.๒.๑ สัมภาษณ์ผู้ประกอบการเชิงลึกร่วมกับแบบสัมภาษณ์เพื่อรวบรวมข้อมูล ดังนี้

๑) ข้อมูลทั่วไปของสถานประกอบการ

๒) ข้อมูลการรับซื้อ - ขาย และแหล่งที่มาของวัตถุดิบ

๓) สภาพปัญหาในการประกอบธุรกิจค้าไม้และผลิตภัณฑ์ไม้ และข้อเสนอแนะ

๔) ความต้องการเข้าร่วมเครือข่ายผู้ประกอบการด้านอุตสาหกรรมไม้และธุรกิจไม้



๑.๗ การรายงานผล

ให้จัดทำรายงานผลการดำเนินงานให้ส่วนส่งเสริมธุรกิจการป่าไม้ สำนักเศรษฐกิจการป่าไม้ พร้อมหนังสือ นำส่งในรูปแบบไฟล์อิเล็กทรอนิกส์ ทางอีเมล rfdbus@gmail.com ดังนี้

ที่	การดำเนินการ	กำหนดส่ง
๑.	รายงานผลการปฏิบัติงานและผลการเบิกจ่ายงบประมาณ ประจำปีงบประมาณ พ.ศ. ๒๕๖๘ <u>ประจำเดือน (รายงานทุกเดือน) (สธม.๑-๔) และรายไตรมาส (สธม.๑-๑/๑-๒/๑-๓/๑-๔) จัดส่งในรูปแบบไฟล์อิเล็กทรอนิกส์ทางอีเมล rfdbus@gmail.com พร้อมจัดทำหนังสือแจ้งส่วนส่งเสริมธุรกิจการป่าไม้ พร้อม QR code เพื่อทราบ</u>	- ภายในวันที่ ๗ ของทุกเดือน (เริ่มเดือน ม.ค. ๒๕๖๘ ซึ่งเป็นข้อมูลของเดือน ธ.ค. ๒๕๖๗ ) - รายไตรมาส ภายในวันที่ ๗ ธ.ค. / มี.ค./ มิ.ย./ก.ย.
๒.	รายงานผลการดำเนินงานตามกิจกรรม โดยส่งสำเนาแบบสัมภาษณ์ ที่ทำการสำรวจข้อมูลผู้ประกอบการในรูปแบบไฟล์ PDF และแบบรายงานผลการดำเนินงานตามกิจกรรม (SME ๑ และ SME ๒) ในรูปแบบไฟล์ excel <u>จัดส่งในรูปแบบไฟล์อิเล็กทรอนิกส์ ทางอีเมล rfdbus@gmail.com พร้อมจัดทำหนังสือแจ้งส่วนส่งเสริมธุรกิจการป่าไม้ พร้อม QR code เพื่อทราบ</u>	ภายในวันที่ ๗ มี.ค. ๒๕๖๘
๓.	จัดทำรายงานสรุปผลการดำเนินงานในภาพรวม ประจำปีงบประมาณ พ.ศ. ๒๕๖๘ และ <u>จัดส่งในรูปแบบไฟล์อิเล็กทรอนิกส์ทางอีเมล rfdbus@gmail.com พร้อมจัดทำหนังสือแจ้งส่วนส่งเสริมธุรกิจการป่าไม้ พร้อม QR code เพื่อทราบ</u>	ภายในสิ้นปีงบประมาณ (ภายในเดือนตุลาคม ๒๕๖๘)

หมายเหตุ : QR code เพื่อแนะนำเครือข่ายผู้ประกอบการและประสานงาน



NET1 group



LINE Official Account Forest Business RFD



แบบสัมภาษณ์ผู้ประกอบการ



แนวทางการปฏิบัติงานกิจกรรมส่งเสริมศักยภาพผู้ประกอบการ  
ด้านอุตสาหกรรมไม้และธุรกิจไม้ ประจำปีงบประมาณ พ.ศ. ๒๕๖๘

๒. จัดทำฐานข้อมูลอุตสาหกรรมที่ใช้ไม้ในการผลิตและฐานข้อมูลนิเวศบริการในประเทศไทย

๒.๑ ฐานข้อมูลผู้ประกอบการ

ลำดับ	ชื่อสถานประกอบการ	ที่ตั้ง	หมายเลขโทรศัพท์	รูปแบบธุรกิจ	ชนิดไม้
<b>สำนักจัดการทรัพยากรป่าไม้ที่ ๑ (เชียงใหม่)</b>					
๑.	มัลลิกาแกะสลัก	ต.ต้นเปา อ.สันกำแพง จ.เชียงใหม่	๐๘ ๑๘๘๒ ๕๗๗๐	จำหน่ายผลิตภัณฑ์จาก ไม้แปรรูป	ไม้สัก
๒.	เชียงใหม่สุขสวัสดิ์	ต.ฟ้าฮ่าม อ.เมือง เชียงใหม่ จ.เชียงใหม่	๐๘ ๕๖๙๕ ๘๗๓๒	ซื้อ - ขาย ไม้แปรรูป จำหน่ายผลิตภัณฑ์ จากไม้แปรรูป	ไม้สัก ไม้เนื้อแข็ง ไม้สน
๓.	ร้านไม้งาม สาขาลำพูน	ต.ป่าสัก อ.เมืองลำพูน จ.ลำพูน	๐๘ ๑๙๙๓ ๖๓๐๓	ซื้อ - ขาย ไม้แปรรูป จำหน่ายผลิตภัณฑ์ จากไม้แปรรูป	ไม้เนื้อแข็งจาก ต่างประเทศ ไม้สัก
๔.	นายจรรยา ปิงคยอม	ต.มะเขือแจ้ อ.เมือง ลำพูน จ.ลำพูน	๐๙ ๔๖๑๒ ๒๖๙๓	ซื้อ - ขาย ไม้แปรรูป จำหน่ายผลิตภัณฑ์ จากไม้แปรรูป	ไม้สัก
<b>สำนักจัดการทรัพยากรป่าไม้ที่ ๒ (เชียงราย)</b>					
๑.	หจก. เชียงรายวิวัฒน์ค้าไม้	๑๕๐ ม.๒ ต.ท่าสาย อ.เมืองเชียงราย จ.เชียงราย	๐ ๕๓๗๐ ๑๓๐๒	ซื้อ - ขาย ไม้แปรรูป ผลิต - จำหน่าย ผลิตภัณฑ์ จากไม้แปรรูป	ไม้สัก ไม้อย่างนา ไม้เบญจพรรณ
๒.	ร้านสุรฉัตรค้าไม้	๒๔๒ ม.๒ ต.เชียงม่วน อ.เชียงม่วน จ.พะเยา	๐๘ ๕๗๒๗ ๑๒๙๓	โรงค้าไม้แปรรูป โรงงานแปรรูปไม้ โดยใช้ เครื่องจักร และขาย ผลิตภัณฑ์จากไม้แปรรูป	ไม้สัก
<b>สำนักจัดการทรัพยากรป่าไม้ที่ ๓ (ลำปาง)</b>					
๑.	บริษัท ล้านนาทิมเมอร์ จำกัด	๒๐๓ ม.๘ ต.บ้านแลง อ.เมือง จ.ขอนแก่น	๐๙ ๖๕๙๔ ๗๘๙๕	โรงงานผลิตเฟอร์นิเจอร์	ไม้สัก
๒.	ร้านเจริญใจค้าไม้	๑๓๐/๑ ม.๑ ต.ไผ่ล้อม อ.ลับแล จ.อุตรดิตถ์	๐๘ ๑๗๒๗ ๗๑๒๙	ร้านค้า	ไม้สัก
<b>สำนักจัดการทรัพยากรป่าไม้ที่ ๔ (ตาก)</b>					
๑.	ร้านค้าไม้สัก	๔๐๒ ม.๒ ต.เชียงทอง อ.วังเจ้า จ.ตาก	๐๙ ๑๐๒๖ ๖๐๙๑	ซื้อ ไม้สัก ไม้แดง ไม้มะค่าโมง ไม้ประดู่ป่า เป็นท่อน ผลิต - จำหน่าย ผลิตภัณฑ์ จากไม้แปรรูป	ไม้สัก ไม้แดง ไม้ มะค่าโมง ไม้ประดู่ป่า
๒.	ร้านบังเอิญเฟอร์นิเจอร์	๒๔๐/๒ ม.๔ ต.บ้าน กล้วย อ.เมืองสุโขทัย จ.สุโขทัย	๐๘ ๑๔๗๔ ๙๘๖๔	ซื้อ ไม้สักท่อน ผลิต - จำหน่าย ผลิตภัณฑ์จากไม้แปรรูป	ไม้สัก
๓.	ร้านหนุ่ยค้าไม้	๕๕ ม.๓ ต.ลานดอกไม้ อ.เมืองกำแพงเพชร จ.กำแพงเพชร	๐๘ ๔๑๘๐ ๓๗๕๙	ซื้อ - ไม้แปรรูป ขาย วงกบประตู วงกบ หน้าต่าง	ไม้แคมป์ส จากมาเลเซีย
<b>สำนักจัดการทรัพยากรป่าไม้ที่ ๕ (สระบุรี)</b>					
๑.	แคนทองไม้สัก	๑๑๙ ม.๓ ต.ดอนดึง อ.บ้านหมี่ จ.ลพบุรี	๐๘ ๑๑๗๔ ๒๖๔๐	จำหน่ายไม้แปรรูป เช่น ไม้พื้น วงกบ ประตู หน้าต่าง จำหน่ายเฟอร์นิเจอร์และ เศษไม้	ไม้สัก
๒.	จินตนาค้าไม้	๑๒/๑ ม.๓ ต.สรรพยา อ.สรรพยา จ.ชัยนาท	๐๘ ๓๐๗๕ ๗๒๕๕	จำหน่ายไม้แปรรูป เช่น ไม้พื้น วงกบ ประตู หน้าต่าง	ไม้สัก
๓.	เสริมทรัพย์ค้าไม้	๘๙ ม.๕ ต.ท่ามะปราง อ.แก่งคอย จ.สระบุรี	๐๙ ๗๐๗๕ ๖๘๗๕	จำหน่ายไม้แปรรูป เช่น ไม้โครงสร้าง ไม้พาเลท จำหน่ายเศษไม้ ชี้เลื่อย	ไม้อย่างนา

ลำดับ	ชื่อสถานประกอบการ	ที่ตั้ง	หมายเลขโทรศัพท์	รูปแบบธุรกิจ	ชนิดไม้
๔.	ร้านไพรัตน์ทรงไทยบ้านเสน่นท่นวล	๗๐/๓ ม.๕ ต.เอกราช อ.ป่าโมก จ.อ่างทอง	๐๘ ๕๗๐๐ ๖๐๙๙ ๐๘ ๔๙๙๘ ๗๔๗๙	จำหน่ายบ้านเรือนไทย บ้านปืบทอง เครื่องเรือนไทย เฟอร์นิเจอร์ ไม้แปรรูป	ไม้สัก ไม้เต็ง
๕.	บริษัท ปทิตตา ๒๕๔๑ พาราอู๊ดซิป จำกัด	๑๒๕/๑๙ ม.๔ ต.แสวงหา อ.แสวงหา จ.อ่างทอง	๐๙ ๔๕๕๕ ๓๙๗๐	จำหน่ายชิ้นไม้สับ	ไม้กระยาเลย เช่น ไม้มะม่วง ไม้กระถิน ไม้ยูคาลิปตัส
๖.	ร้านโชคตีปณิดาค้าไม้	๔๒/๑ ม.๔ ต.ต้นโพธิ์ อ.เมืองสิงห์บุรี จ.สิงห์บุรี	๐๙ ๕๓๒๓ ๖๑๙๑	จำหน่ายไม้แปรรูป เช่น ไม้พื้น วงกบ ประตู หน้าต่าง จำหน่ายเฟอร์นิเจอร์และ เศษไม้	ไม่ยาง ไม้เต็ง ไม้ตะเคียน ไม้แดง
๗.	โรงงานแปรรูปไม้โดยใช้เครื่องจักร (นางสาวแสงอรุณ แสงเพชร)	๑๔/๒ ม.๔ ต.ทับน้ำ อ. บางปะหัน จ. พระนครศรีอยุธยา	๐๘ ๗๑๘๔ ๑๕๙๖	จำหน่ายไม้แปรรูป และ เฟอร์นิเจอร์	ไม้สัก
๘.	บริษัท อาเรียอกริกซ์ จำกัด	๘๖ ม.๔ ต.บ้านฉาง อ.เมืองปทุมธานี จ.ปทุมธานี	๐ ๒๕๘๑ ๕๐๖๓	จำหน่ายไม้ประดับผา ไม้พื้น ไม้ลามิเนตเด็คบอร์ด และไม้โครง ไม้แปรรูป	ไม้สัก ไม่ยางพารา ไม้ไผ่ ไม้สนยุโรป ไม้ Elm
๙.	บริษัท ปี แอนด์ เอ็ม ค้าไม้ จำกัด	๕๖/๑ ม.๖ ต.ครอง พระอุดม อ.ปากเกร็ด จ.นนทบุรี	๐๘ ๑๙๓๙ ๒๑๒๗	จำหน่ายไม้แปรรูป ไม้พื้น ประตู หน้าต่าง วงกบ และ ด้านมืด บ้านสัตว์เลี้ยง	ไม่ยางลาว ไม้แคนลาว ไม้แดงลาว ไม้ยม ไม้กวางแดงลาว ไม้เปือย ไม้แดง ไม้ประดู่ลาว ไม้มะค่าโมง ไม้สะเดาเทียม ไม้จันทง
<b>สำนักจัดการทรัพยากรป่าไม้ที่ ๖ (อุดรธานี)</b>					
๑.	บจก.อีสานรุ่งเรือง (อุดรธานี)	๑๕๙ ม.๑๔ ต.บ้านธาตุ อ.เพ็ญ จ.อุดรธานี	๐๘ ๖๔๕๐ ๘๓๘๘	ผลิตและจำหน่ายชิ้นไม้สับ	ไม้ยูคาลิปตัส
๒.	นายอนันตชัย อนันธิกุลชัย	๓๖ ม.๕ ต.หนองชัยคุณย์ อ.หนองบัวลำภู จ.หนองบัวลำภู	-	ผลิตและจำหน่าย ผลิตภัณฑ์จากไม้แปรรูป	ไม้สัก ไม้มะค่า ไม้ประดู่ ไม้แดง ไม้ตะเคียนทอง ไม้กระยาเลย
๓.	ร้านร่วมเจริญกิจ (๑๙๗๗)	๖/๙ ถ.ร่วมใจ ต.กุดป่อง อ.เมืองเลย จ.เลย	๐๘ ๑๒๖๑ ๖๐๕๐	โรงค้ำไม้	ไม่ยางนา ไม้มะค่าโมง ไม้ประดู่ ไม้ Yellow Pine ไม้กระยาเลย
๔.	บริษัท ธัญนิขมูฉางอิมพอร์ต จำกัด	๑๑๒ ม.๑ ต.โพนสว่าง อ.เมืองหนองคาย จ.หนองคาย	๐๙ ๗๔๒๓ ๙๗๘๙	โรงงานแปรรูปไม้โดยใช้ เครื่องจักร	ไม้สัก ไม้ประดู่
๕.	หจก.สำราญบึงกาฬอิมพอร์ต เอ็กพอร์ต	๒๒๙ ม.๔ ต.บึงกาฬ อ.เมืองบึงกาฬ จ.บึงกาฬ	๐๖ ๑๐๕๔ ๗๑๒๙	ซื้อ - ขาย ไม้แปรรูป ผลิต - จำหน่าย ผลิตภัณฑ์ จากไม้แปรรูป	ไม่ยางพารา

ลำดับ	ชื่อสถานประกอบการ	ที่ตั้ง	หมายเลขโทรศัพท์	รูปแบบธุรกิจ	ชนิดไม้
<b>สำนักจัดการทรัพยากรป่าไม้ที่ ๗ (ขอนแก่น)</b>					
๑.	หจก.ไม้ไทยพานิช	๑๙๒/๘ ต.ในเมือง อ.เมือง จ.ขอนแก่น	๐ ๔๓๒๒ ๕๒๖๐ ๑	ซื้อ - ขาย ไม้แปรรูป ผลิต - จำหน่าย ผลิตภัณฑ์ จากไม้แปรรูป	ไม้ยางนา ไม้สะเดาเทียม ไม้สนต่างประเทศ
๒.	หจก.ส.สิริโชติ วัสดุชีพ	๑๕๕ ม.๔ ต.ไผ่ อ.เมือง จ.กาฬสินธุ์	๐๘ ๗๘๐๓ ๓๒๓๖	ผลิต - จำหน่าย ชิ้นไม้สับ ไม้ยูคาลิปตัส	ไม้ยูคาลิปตัส
๓.	ร้านไม้ทองคำไม้	๑๒๓ ม.๓ ต.แมคค้ำ อ.แมคค้ำ จ.มหาสารคาม	๐๘ ๑๗๐๘ ๓๙๕๙	ซื้อ - ขาย ไม้แปรรูป	ไม้ยางนา ไม้แคมปัส ไม้กระบาก ไม้สยาแดง
๔.	หจก.บี.โอ.เอ็น. คอน สตรัคชั่น	๑๓๔ ม.๘ ต.ตงลาน อ.เมืองร้อยเอ็ด จ.ร้อยเอ็ด	๐ ๔๓๖๒ ๔๑๒๔	ซื้อ - ขาย ไม้แปรรูป	ไม้ MELUNAK จากมาเลเซีย ไม้แคมปัส จากมาเลเซีย ไม้แดงลาว ไม้ยางลาว ไม้กระบากลาว ไม้กวางแดงลาว ไม้สักลาว
๕.	หจก.บี.โอ.เอ็น. คอน สตรัคชั่น	๑๓๔ ม.๘ ต.ตงลาน อ.เมืองร้อยเอ็ด จ.ร้อยเอ็ด	๐ ๔๓๖๒ ๔๑๒๔	ซื้อ - ขาย ไม้แปรรูป ผลิต - จำหน่าย ผลิตภัณฑ์ จากไม้แปรรูป	ไม้แดง ไม้ตะเคียนหิน ไม้ตะแบก
<b>สำนักจัดการทรัพยากรป่าไม้ที่ ๘ (นครราชสีมา)</b>					
๑.	หจก.โคกกรวดค้าไม้	๑๑๑ ม.๓ ต.โคกกรวด อ.เมืองนครราชสีมา จ.นครราชสีมา	๐๙ ๑๖๔๙ ๕๖๕๔	ซื้อ - ขาย ไม้แปรรูป ผลิต - จำหน่าย ผลิตภัณฑ์ จากไม้แปรรูป	ไม้ยางนา ไม้กระบาก ไม้ยาง
๒.	บริษัท โกลฟัล วัสดุชีพ จำกัด	๒๒๑ ม.๑ ต.ตาสี อ.ปราสาท จ.สุรินทร์	๐๘ ๓๕๙๖ ๖๖๖๒	ผลิตชิ้นไม้สับ	ไม้ยูคาลิปตัส
๓.	บริษัท เค.เอ็ม.ไอ. พอร์เรสต์ จำกัด	๑๑๕ ม.๑๑ ต.พรสำราญ อ.คูเมือง จ.บุรีรัมย์	๐๘ ๑๘๗๗ ๓๙๑๒	ซื้อ - ขาย ไม้แปรรูป	ไม้ยูคาลิปตัส ไม้ยางพารา ไม้ที่ปลุก ๓๓ ชนิด
๔.	หจก.ปิงรุ่งเรืองพืชผล	๒๒๘ ม.๔ ต.นาเสียว อ.เมืองชัยภูมิ จ.ชัยภูมิ	๐๙ ๑๖๔๙ ๕๖๕๔	ลานรับซื้อไม้ สับไม้	ไม้ยูคาลิปตัส ไม้มะม่วงไม้ สะเดา ไม้ มะขาม ไม้ที่ปลุก ๓๓ ชนิด
<b>สำนักจัดการทรัพยากรป่าไม้ที่ ๙ (ชลบุรี)</b>					
๑.	บริษัท มาสเตอร์พลาทโซลูชั่น จำกัด	๔๘๕/๖ ม.๕ ต.หนองอิรุณ อ.บ้านบึง จ.ชลบุรี	๐๙ ๙๑๖๒ ๔๑๖๒	โรงงานแปรรูปไม้โดยใช้ เครื่องจักร	ไม้สน
๒.	บริษัท เอ จินตนาเลิศหลายวัสดุ จำกัด	๕๓ ม.๒ ต.หนองใหญ่ อ.หนองใหญ่ จ.ชลบุรี	๐๙ ๙๐๙๕ ๑๔๙๒	โรงงานแปรรูปไม้โดยใช้ เครื่องจักร	ไม้ยูคาลิปตัส
๓.	บริษัท โดเคียวพาราวัสดุ (๑๙๘๖) จำกัด	๒/๑ ถ.บ้านบึง-แกลง ต.ทางเกวียน อ.แกลง จ.ระยอง ๒๑๑๑๐	๐๓ ๘๖๗๑ ๙๗๔๕	แปรรูปไม้ยางพารา ทำเครื่องเรือน และอบไม้ยางพารา	ไม้ยางพารา
๔.	บริษัท จันทบุรีพาราแพคตอรี่ ๑๙๙๒ จำกัด	๔๕/๒ ม.๗ ต.ท่าช้าง อ.เมืองจันทบุรี จ.จันทบุรี	๐๘ ๖๓๘๒ ๖๒๙๔	ชิ้นไม้สับ ไม้แปรรูป	ไม้ยางพารา

ลำดับ	ชื่อสถานประกอบการ	ที่ตั้ง	หมายเลขโทรศัพท์	รูปแบบธุรกิจ	ชนิดไม้
๕.	สมนึกค้าไม้ จันทบุรี	๕๐/๔ ม.๑๓ ต.คลองนารายณ์ อ.เมืองจันทบุรี จ.จันทบุรี	๐๘ ๑๔๕๖ ๘๔๔๒	ขึ้นไม้สับ ไม้แปรรูป	ไม้เต็ง ไม้ยาง ไม้กระบาก
๖.	บริษัท สหกิจตราด จำกัด	๙๙ ม.๙ ต.เนินทราย อ.เมืองตราด จ.ตราด	๐๙ ๔๓๔๓ ๕๘๕๘	ไม้ยางพาราแปรรูป	ไม้ยางพารา
๗.	บริษัท สหกิจแสนตุง จำกัด	๑๐๔/๒ ม.๑ ต.แสนตุง อ.เขาสมิง จ.ตราด	๐ ๓๙๖๙ ๖๓๒๐	ไม้ยางพาราแปรรูป	ไม้ยางพารา
<b>สำนักจัดการทรัพยากรป่าไม้ที่ ๑๐ (ราชบุรี)</b>					
๑.	บริษัท เค.เอฟ. พาราเวด จำกัด (สำนักงานใหญ่)	๑๓ ม.๓ ต.วังมะนาว อ.ปากท่อ จ.ราชบุรี	๐๘ ๓๔๖๕ ๙๙๕๓	ซื้อ - ขาย ไม้แปรรูป	ไม้ยางพารา ไม้สะเดาเทียม
๒.	บริษัท หจก.เนเจอร์ พาวเวอร์ โนโอแมส	๒๒/๒๒ ม.๒ ต.หลุมดิน อ.เมืองราชบุรี จ.ราชบุรี	๐๘ ๔๔๑๔ ๒๔๒๘	ผลิต - จำหน่าย ขึ้นไม้สับ ไม้ยางพาราและไม้ที่ปลุกขึ้น โดยเฉพาะ ๑๓ ชนิด	ไม้ยางพารา ไม้สัก ไม้กระถิน
๓.	บริษัท ยู พืชเซล จำกัด	๑๐๘ ม.๗ ต.พงสวาย อ. เมืองราชบุรี จ.ราชบุรี	๐๘ ๔๓๑๙ ๖๙๖๘	ผลิต - จำหน่าย ผลิตภัณฑ์จากไม้แปรรูป	ไม้สน เศษไม้ ขี้เลื่อย
๔.	ชนิดา เฟอร์นิเจอร์	๘๘/๘ ม.๖ ต.ลิ้นถิ่น อ.ทองพูนภูมิ จ.กาญจนบุรี	๐๘ ๑๙๙๙ ๙๙๑๕	ผลิต - จำหน่าย ผลิตภัณฑ์จากไม้แปรรูป	ไม้สัก
๕.	มงคลค้าไม้	๓๑/๖ ม.๑ ต.ลิ้นถิ่น อ.ทองพูนภูมิ จ.กาญจนบุรี	๐๙ ๒๓๒๑ ๓๔๖๔	ซื้อ - ขาย ไม้แปรรูป	ไม้สัก ไม้กระถินเทพา ไม้ยางพารา เศษไม้จากการจัดการกิ่งในสวน
๖.	ชุมทองเฟอร์นิเจอร์	๑๗๒ ม.๖ ต.หัวเขา อ.เดิมบางนางบวช จ.สุพรรณบุรี	๐๘ ๕๑๘๒ ๗๙๒๑	ซื้อ - ขาย ไม้แปรรูป ผลิต - จำหน่าย ผลิตภัณฑ์จากไม้แปรรูป	ไม้สัก
<b>สำนักจัดการทรัพยากรป่าไม้ที่ ๑๑ (สุราษฎร์ธานี)</b>					
๑.	บริษัท วัฒนาพลัส จำกัด	๓๗/๑ ม.๔ ต.บางกุ้ง อ.เมือง จ.สุราษฎร์ธานี	๐๘ ๖๔๗๐ ๔๖๘๖	รับซื้อไม้ท่อนจากสวน ในจังหวัด ผลิต - จำหน่าย ผลิตภัณฑ์จากไม้แปรรูป	ไม้ยางพารา
๒.	บริษัท ท่าเพชรพนา จำกัด	๑๐๐/๑ ม.๔ ต.ขุนทะเล อ.เมือง จ.สุราษฎร์ธานี	๐๙ ๙๐๕๑ ๕๔๔๕	รับซื้อไม้ท่อนจากสวน ในจังหวัด ผลิต - จำหน่าย โครงป่ายไวนิล	ไม้สะเดาเทียม ไม้กระถินเทพา
๓.	ห้างหุ้นส่วนจำกัด สมบูรณ์ ประดิษฐ์งานไม้	๕๘/๑๑ ม.๕ ต.บางกุ้ง อ.เมือง จ.สุราษฎร์ธานี	๐ ๗๗๒๘ ๒๓๔๔	รับซื้อไม้แปรรูป จากประเทศมาเลเซีย ผลิต - จำหน่าย ผลิตภัณฑ์จากไม้แปรรูป	ไม้หลุมพอ ไม้ตะเคียนทอง ไม้จำปาป่า ไม้ Kampas ไม้ Balau
<b>สำนักจัดการทรัพยากรป่าไม้ที่ ๑๒ (นครศรีธรรมราช)</b>					
๑.	บริษัท หมูรุ่งเรืองกิจ จำกัด	๑๑๙ ม.๓ ต.ลานสกา อ.ลานสกา จ.นครศรีธรรมราช	๐๘ ๙๕๘๘ ๕๖๗๙	รับซื้อไม้จากประเทศ มาเลเซียและสวนป่า เอกชน ผลิต - จำหน่าย ผลิตภัณฑ์จากไม้แปรรูป	ไม้เมอลูนท์ ไม้ทุเรียน ไม้สะเดาเทียม ตาลา
๒.	บริษัท ไร่ชัยกิกค้าไม้ จำกัด	๑๐๗ ม.๒ ต.ดอนทราย อ.ควนขนุน จ.พัทลุง	๐๙ ๑๘๔๙ ๕๙๓๕	ผลิต - จำหน่าย ไม้จ้อย จำหน่ายขี้เลื่อย	ไม้ยางพารา ไม้สะเดาเทียม
๓.	บริษัท กฤษณ์นำชัย พาราเวด จำกัด	๑๖/๑ ม.๒ ต.นาท่ามเหนือ อ.เมืองตรัง จ.ตรัง	๐๙ ๘๖๔๕ ๔๙๒๙	รับซื้อไม้ท่อนจากสวน ป่าเอกชน จำหน่ายไม้แปรรูปอบแห้ง	ไม้ยางพารา

ลำดับ	ชื่อสถานประกอบการ	ที่ตั้ง	หมายเลขโทรศัพท์	รูปแบบธุรกิจ	ชนิดไม้
<b>สำนักจัดการทรัพยากรป่าไม้ที่ ๑๓ (สงขลา)</b>					
๑.	บริษัท เค เอส บี พาราวู้ด จำกัด	๙๙ ม. ๑๑ ต.ทุ่งนุ้ย อ.ควนกาหลง จ.สตูล	๐ ๗๔๗๔ ๐๔๑๗	จำหน่ายไม้แปรรูป	ไม้ยางพารา
๒.	บริษัท วัสดุเวอร์ค จำกัด	๑๙๕/๓ ม.๒ ต.ทุ่งนุ้ย อ.ควนกาหลง จ.สตูล	๐๙ ๔๕๘๒ ๔๘๑๓	จำหน่ายไม้แปรรูป	ไม้ยางพารา
๓.	ร้านอาดัมวัสดุก่อสร้าง	๕๓ ม.๑ ต.คู อ.จะนะ จ.สงขลา	๐ ๗๔๔๙ ๙๐๑๙ ๒๐	รับซื้อไม้จากประเทศ มาเลเซีย จำหน่าย ไม้แปรรูป	ไม้ KEMPAS ไม้ MELUNAK ไม้ MERAWAN ไม้ KELAT ไม้ทุเรียนหิน
<b>สำนักจัดการทรัพยากรป่าไม้ที่ ๑ สาขาแม่ฮ่องสอน</b>					
๑.	ร้านภัทรพล พาณิชย์	๑๒๒/๑๘ ต.จองคำ อ.เมืองแม่ฮ่องสอน จ.แม่ฮ่องสอน	-	ซื้อ - ขาย ไม้แปรรูป	
<b>สำนักจัดการทรัพยากรป่าไม้ที่ ๓ สาขาแพร่</b>					
๑.	บริษัท ดีเอ็ม เพอร์นิเจอร์ดีไซน์ ไม้สักแพร่	๙๙ ม.๔ ต.ดอนมูล อ.สูงเม่น จ.แพร่	๐๖ ๒๔๕๖ ๔๙๓๒	ซื้อ - ขาย ไม้แปรรูป ผลิต - จำหน่าย ผลิตภัณฑ์จากไม้แปรรูป	ไม้สัก
๒.	บริษัท สามารถ ทิค วัสดุ จำกัด	๙๘ ม.๓ ต.น้ำข้าวสูงเม่น จ.แพร่	๐๙ ๓๐๘๕ ๖๒๒๒ ๐๖ ๓๖๕๑ ๕๓๖๙	ซื้อ - ขาย ไม้แปรรูป ผลิต - จำหน่าย ผลิตภัณฑ์จากไม้แปรรูป	ไม้สัก
<b>สำนักจัดการทรัพยากรป่าไม้ที่ ๔ สาขานครสวรรค์</b>					
๑.	ห้างหุ้นส่วนจำกัด ศรี สวรรค์ ๒๐๐๐	๒๐๐/๗-๙ ต.ปากน้ำโพ อ.เมือง จ.นครสวรรค์	๐ ๕๖๒๒ ๒๓๐๑	ซื้อ - ขาย ไม้แปรรูป ผลิต - จำหน่าย ผลิตภัณฑ์จากไม้แปรรูป เช่น ประตู หน้าต่าง วงกบ สิ่งประดิษฐ์	ไม้ kempas ไม้ Mersawa ไม้ยางนา ไม้สะเดาเทียม ไม้สนต่างประเทศ
๒.	บริษัท ดีว่า วัสดุ จำกัด (โดยนายสุทธิ ชูเกียรติ กรรมการ ผู้จัดการ)	๑๑๓ ม.๑๐ ต.หนองกรด อ.เมือง จ. นครสวรรค์	๐๖ ๓๖๘๕ ๘๓๙๕	ไม้แปรรูป, เครื่องมือ เครื่องใช้ในครัวเรือน, วงกบ, ประตูหน้าต่าง, บานประตู, บานมือจับ ประตู, อุปกรณ์ลือกประตู	ไม้เบญจพรรณ ไม้ kampus ไม้ Mersawa ไม้ keruing ไม้สน yellow pine
๓.	ร้านเขาขาดไม้ยูคา	ช.๓๙/๑๒๗ อ.เมือง จ.นครสวรรค์	๐๙ ๑๗๙๘ ๒๘๒๔	ไม้ยูคาลิปตัส, ไม้แบบ ก่อสร้าง (ไม้ยางนา), ไม้แปรรูป (ไม้ยางนา)	ไม้ยูคาลิปตัส ไม้ยางนา(แปรหน้า) ไม้ยาง (ไม้แบบ)
๔.	นายณรงค์ศักดิ์ อยู่ประสงค์	๖๕/๑ ม.๙ ต.หนอง ปลาไหล อ.วังทรายพูน จ.พิจิตร	๐๘ ๔๘๑๖ ๖๓๒๘	- โรงงานแปรรูปไม้ (โรงเลื่อย) เพื่อผลิตไม้ แปรรูปหรือ ขึ้นไม้สับ จากไม้ที่ปลูกขึ้น ๑๓ ชนิด - โรงงานแปรรูปไม้ โดยใช้เครื่องจักร เพื่อประดิษฐ์กรรม - โรงงานแปรรูปไม้ โดยใช้แรงคน (โรงเลื่อยมือ) เพื่อประดิษฐ์กรรม - โรงค้าไม้แปรรูป	ขึ้นไม้สับ ๑๓ ชนิด ตามมติ คณะรัฐมนตรี

ลำดับ	ชื่อสถานประกอบการ	ที่ตั้ง	หมายเลขโทรศัพท์	รูปแบบธุรกิจ	ชนิดไม้
๕.	นายอุดมศักดิ์ กาจัญญกรณ์	๔๕/๑ ม.๓ ต.หนองพระ อ.วังทรายพูน จ.พิจิตร	๐๘ ๖๒๐๕ ๐๕๕๑	- โรงงานแปรรูปไม้ (โรงเลื่อย) เพื่อผลิตไม้ แปรรูปหรือชิ้นไม้สับ จากไม้ที่ปลูกขึ้น ๑๓ ชนิด	ชิ้นไม้สับ ๑๓ ชนิด ตามมติ คณะรัฐมนตรี
๖.	น.ส.สุพัตรา เจียมศรีชัย	๔๗ ม.๒ ต.หนองพระ อ.วังทรายพูน จ.พิจิตร		- โรงงานแปรรูปไม้ (โรงเลื่อย) เพื่อผลิตไม้ แปรรูปหรือชิ้นไม้สับ จากไม้ที่ปลูกขึ้น	ชิ้นไม้สับ ๑๓ ชนิด ตามมติ คณะรัฐมนตรี
๗.	บริษัท สยามกรีนเทค เอ็นเนอร์ยี จำกัด	๑๐๙ ม.๕ ต.ประดู่ยืน อ.ลานสัก จ.อุทัยธานี	๐๘ ๐๔๔๑ ๓๓๘๕	ซื้อไม้ท่อน, เศษไม้ ผลิตจำหน่ายชิ้นไม้สับ	ไม้ยูคาลิปตัส ไม้สะเดาเทียม ไม้สนทะเล ไม้สปรดพิพท์ ไม้กระถินณรงค์ ไม้กระถินเทพา ไม้กระถินยักษ์ ไม้มะพร้าว ไม้มะขาม ไม้มะไฟ ไม้จามจุรี ไม้ตาล
๘.	ป.เจริญไม้โค้ง	๗๕ ม.๒ ต.ดงคู่อทับพัน จ.อุทัยธานี	๐๘ ๑๙๘๗ ๗๕๒๗	ผลิต - จำหน่าย ผลิตภัณฑ์จากไม้โดยใช้ เครื่องจักรเพื่อประดิษฐ์กรรม	ไม้แคมปัส
๙.	พรเจริญค้าวัสดุ	๓๓๘ ม.๑ ต.ทัพหลวง อ.บ้านไร่ จ.อุทัยธานี	๐๘ ๙๖๖๖ ๑๑๖๐	ซื้อ - ขาย ไม้แปรรูป	ไม้ KERUING ไม้ MLH ไม้ MERSAWA
<b>สำนักจัดการทรัพยากรป่าไม้ที่ ๔ สาขาพิษณุโลก</b>					
๑.	บริษัท มุยเฮง กรุ๊ป จำกัด	๒๑๑ ม.๓ ต.ไผ่ชอดอน อ.เมือง จ.พิษณุโลก	๐๙ ๕๒๘๙ ๔๖๕๖	ซื้อ - ขาย ไม้ ๑๓ ชนิด	ไม้ยูคาลิปตัส ไม้มะม่วง ไม้กระถินเทพา
๒.	โรงงานแปรรูปไม้เอนกวิเศษ	๔๑๗/๑ ม.๑ ต.ท่าโพธิ์ อ.เมือง จ.พิษณุโลก	๐๙ ๔๗๐๓ ๓๐๑๙	รับซื้อ - จำหน่ายไม้แปรรูป	ไม้ ๑๓ ชนิด
<b>สำนักจัดการทรัพยากรป่าไม้ที่ ๖ สาขานครพนม</b>					
๑.	บริษัท ประภาพร วิตชิพ จำกัด	๒๐๒ ม.๒ ต.วังตามัว อ.เมืองนครพนม จ.นครพนม	๐๘ ๕๔๕๔ ๔๓๐๐	ผลิต - จำหน่าย ไม้ยูคาลิปตัสแปรรูป ชิ้นไม้สับ	ไม้ยูคาลิปตัส
๒.	หจก. บัวคำสกลนครก่อสร้าง	๘๖๙ ต.หาดูเชิงชุม อ.เมือง จ.สกลนคร	๐ ๔๒๙๗ ๑๐๕๑	ซื้อ - ขาย ไม้แปรรูป ผลิต - จำหน่าย ผลิตภัณฑ์ จากไม้แปรรูป	ไม้ยางนา ไม้สะเดาเทียม ไม้สนต่างประเทศ
<b>สำนักจัดการทรัพยากรป่าไม้ที่ ๗ สาขาอุบลราชธานี</b>					
๑.	บริษัท ป.พนาวรรณ จำกัด	๑๓๓ ม.๑๖ ต.ดอกจิก อ.พิบูลมังสาหาร จ.อุบลราชธานี	๐๘ ๑๗๙๐ ๑๔๔๘	ซื้อ - ขาย ผลิต - จำ หน่ายฟอรันิเจอร์, ซี่เลื่อย, ลูกปัดไม้	ไม้ประดู่
๒.	โรงงานรังสิงห์ เฟอร์นิเจอร์	๑๒๐ ม.๕ ต.น้ำปลีก อ.เมือง จ.อำนาจเจริญ	๐๘ ๕๗๖๓ ๕๕๒๘	ซื้อ - ขาย ผลิต - จำ หน่ายฟอรันิเจอร์, ซี่เลื่อย	ไม้กระถินณรงค์

ลำดับ	ชื่อสถานประกอบการ	ที่ตั้ง	หมายเลขโทรศัพท์	รูปแบบธุรกิจ	ชนิดไม้
๓.	โรงค้าไม้แปรรูปบ้านสมสะอาด	๙๑/๑ ม.๘ ต.น้ำคำใหญ่ อ.เมือง จ.ยโสธร	๐๘ ๖๒๕๗ ๙๖๗๕	ซื้อ - ขาย ผลิต - จำหน่าย ไม้แปรรูป	ไม่ยางนา
๔.	บริษัท สหมิตร วัสดุซีพี จำกัด	๑๕๖ ม.๓ ต.ปราสาทเยอ อ.โพธิ์ทอง จ.ศรีสะเกษ	๐๘ ๕๗๖๓ ๕๕๒๘	ผลิต - จำหน่าย ไม้ยูคาลิปตัสแปรรูป ชิ้นไม้สับ	ไม้ยูคาลิปตัส
<b>สำนักจัดการทรัพยากรป่าไม้ที่ ๙ สาขาปราจีนบุรี</b>					
๑.	บริษัท เชียงเสียน อุตสาหกรรม (ประเทศไทย) จำกัด	๘๘๘/๘๘ ม.๘ ต.บ่อทอง อ.กบินทร์บุรี จ.ปราจีนบุรี	๐ ๓๗๖๒ ๙๕๗๑	โรงงานแปรรูปไม้ โดยใช้เครื่องจักร	ไม้ยูคาลิปตัส
๒.	บริษัท วัสดุ ดีไซน์ คอลเลชัน จำกัด	๑๔๔ ม.๑๐ ต.ทรายมูล อ.องครักษ์ จ.นครนายก	๐๘ ๑๙๐๒ ๓๔๔๒	- โรงงานแปรรูปไม้ โดยใช้เครื่องจักรเพื่อ ประดิษฐ์กรรม - โรงงานแปรรูปไม้ โดยใช้แรงคน (โรงเลื่อยมือ) เพื่อประดิษฐ์กรรม - โรงค้าไม้แปรรูป	ไม้สะเดาเทียม
๓.	บริษัท คันทนา จำกัด	๑๔๙/๒ ม.๑๔ ต.ศาลาควน อ.เมืองสระแก้ว จ.สระแก้ว		- ใบอนุญาตประกอบ กิจการโรงงาน - ใบอนุญาตตั้งโรงงาน แปรรูปไม้โดยใช้เครื่องจักร	ชิ้นไม้สับ
๔.	บริษัท กิจพรรณ วัสดุซีพี จำกัด	๒๙๑ ม.๙ ต.เขาหินซ้อน อ.พนมสารคาม จ.ฉะเชิงเทรา	๐๘ ๑๒๙๕ ๙๙๘๗	โรงงานแปรรูปไม้ (โรงเลื่อย)	ไม้ยูคาลิปตัส (ตัดท่อนและ เป็นชิ้น)
<b>สำนักจัดการทรัพยากรป่าไม้ที่ ๑๐ สาขาเพชรบุรี</b>					
๑.	ร้านจันทร์เจริญ ค้าไม้	๙๘ ม.๑๐ ต.ท่าแลง อ.ท่ายาง จ.เพชรบุรี	๐๘ ๗๒๒๐ ๙๕๒๖	ร้านค้า	ไม้ยูคาลิปตัส ไม้สน ประติพัทธ์ ไม้มะพร้าว ไม่ยางนา
๒.	บริษัท หิรัญวงศ์ ไปโอแมส จำกัด	๒๐๔ ม.๒ ต.ยางน้ำกลัดใต้ อ.หนองหญ้าปล้อง จ. เพชรบุรี	๐๖ ๓๘๙๓ ๘๕๘๔	ผลิต - จำหน่าย ไม้แปรรูปชิ้นไม้สับ	ไม้ยูคาลิปตัส ไม้สะเดาเทียม ไม้สนทะเล ไม้สนประติพัทธ์ ไม้กระถินณรงค์ ไม้กระถินเทพา ไม้กระถินยักษ์ ไม้มะพร้าว ไม้มะขาม ไม้มะไฟบ้าน ไม้มะปรางบ้าน ไม้จามจู้รี ไม้ตาล
๓.	หจก.เพชรบุรีทีสไมกรอ ไปโอแมส จำกัด	๗๕/๒ ม.๖ ต.หนองปรัง อ.เขาย้อย จ.เพชรบุรี	๐๙ ๗๑๕๔ ๓๙๓๖	ผลิต - จำหน่าย ไม้แปรรูป ชิ้นไม้สับ	ปีกไม้ยางพารา ไม้เบญจพรรณ
๔.	ร้านกมลวรรณ ค้าไม้	๖๐ หมู่ ๓ ต.ห้วยท่าช้าง อ.เขาย้อย จ.เพชรบุรี	๐๘ ๙๙๑๒ ๔๗๒๘	ซื้อ-ขาย ลานไม้	ไม้สะเดาเทียม ไม้มะขามเทศ ไม้จามจู้รี ไม้เบญจพรรณ

ลำดับ	ชื่อสถานประกอบการ	ที่ตั้ง	หมายเลขโทรศัพท์	รูปแบบธุรกิจ	ชนิดไม้
<b>สำนักจัดการทรัพยากรป่าไม้ที่ ๑๒ สาขากระบี่</b>					
๑.	บริษัท วัสดุเวิร์ค จำกัด สาขา ๐๐๐๐๑	๒๖/๘ ม.๑ ต.ห้วยน้ำขาว อ.คลองท่อม จ.กระบี่	๐๘ ๙๔๗๔ ๔๕๙๙	โรงงานแปรรูปไม้ (โรงเลื่อย) เพื่อผลิตไม้แปรรูปหรือชิ้นไม้สับ	ไม้ยางพารา
๒.	ห้างหุ้นส่วนจำกัด กลั่นกรองแก้ว	๔๔/๑๙ ม.๓ ต.ตากแดด อ.เมืองพังงา จ.พังงา	๐๘ ๙๖๔๙ ๙๑๕๗	ซื้อ - ขาย ไม้แปรรูป ผลิต - จำหน่าย ผลิตภัณฑ์จากไม้แปรรูป	ไม้ตะเคียน ไม้ยาง ไม้แดง ไม้สะเดาเทียม
๓.	บริษัท แสงสวรรค์ค้าไม้ภูเก็ต จำกัด	๖๖/๒๗ ม.๗ ต.เทพกระษัตรี อ.ถลาง จ.ภูเก็ต	๐๘ ๙๔๗๔ ๓๙๐๘	ซื้อ - ขาย ไม้แปรรูป ผลิต - จำหน่าย ผลิตภัณฑ์จากไม้แปรรูป	ไม้ตะเคียนทอง ไม้ตะเคียน ไม้ทราย ไม้กระยาเลย
<b>สำนักจัดการทรัพยากรป่าไม้ที่ ๑๓ สาขานราธิวาส</b>					
๑.	บริษัท นราทองซอว์มิลล์ จำกัด	๙๙/๙ ต.กะลุวอ อ.เมือง จ.นราธิวาส	๐๖ ๖๑๑๐ ๘๘๕๘	ซื้อ - ขาย ไม้แปรรูป ผลิต - จำหน่าย ผลิตภัณฑ์จากไม้แปรรูป	ไม้ยางพารา ไม้สะเดาเทียม ไม้ทุเรียน ไม้เบญจพรรณ
๒.	หจก.บุคอรีอุตสาหกรรม	๖/๒ ต.ไพรวัน อ.ตากใบ จ.นราธิวาส	๐๘ ๔๒๘๗ ๓๒๒๕	ซื้อ - ขาย ไม้แปรรูป ผลิต - จำหน่าย ผลิตภัณฑ์จากไม้แปรรูป	ไม้กระถินเทพา ไม้สะเดาเทียม ไม้กระถินณรงค์
๓.	หจก.กชพรรุ่งกิจ	๑๙๐ ม.๔ ต.ตะโละหะลอ อ.รามัน จ.ยะลา	๐๙ ๖๒๐๙ ๓๔๖๕	ซื้อ - ขาย ไม้แปรรูป	ไม้ยางพารา ไม้เบญจพรรณ

## ๒.๒ ฐานข้อมูลผู้ประกอบการอาชีพสีเขียวภาคป่าไม้

ลำดับ	ชื่อผู้ประกอบการ	ชื่อสถานประกอบการ/องค์กร	หมายเลขโทรศัพท์	ความเชี่ยวชาญ
๑.				ด้านการแพทย์แผนไทยและการแพทย์ทางเลือก
๒.				ด้านภูมิสถาปัตยกรรม
๓.				ด้านการท่องเที่ยว
๔.				การจัดโปรแกรมท่องเที่ยว
๕.				ด้านสถานที่ในการจัดการเรียนรู้เชิงนิเวศ
๖.				การใช้สวนบำบัด เพื่อใช้ในการฟื้นฟูในสำหรับครอบครัวเด็กพิการ
๗.				การคิดนโยบายเชิงขับเคลื่อนวิเคราะห์ Stakeholders ในส่วนของการวิเคราะห์ด้านสิ่งแวดล้อม
๘.				มีพื้นที่เอกชนในการทำกิจกรรม
๙.				การจัดอบรม
๑๐.				การบริหารจัดการ, การประสานงาน, การเชื่อมโยงเครือข่าย
๑๑.				การจัดกิจกรรมพาคณะกลับมาหาตัวเองผ่านธรรมชาติ
๑๒.				มีพื้นที่ของรีสอร์ทที่เหมาะสมกับการอาบป่าและธรรมชาติศึกษา

ลำดับ	ชื่อผู้ประกอบการ	ชื่อสถานประกอบการ/องค์กร	หมายเลขโทรศัพท์	ความเชี่ยวชาญ
๑๓.				การอาบป่าในเด็กพิเศษและครอบครัว
๑๔.				การออกแบบพื้นที่กิจกรรมธรรมชาติให้สอดคล้องกับวิถีของธรรมชาติ ภูมิสังคม และตนเอง
๑๕.				การออกแบบพื้นที่ตามหลัก permaculture
๑๖.				การเชื่อมโยงประชาสัมพันธ์ แบ่งปันพื้นที่ในการจัดกิจกรรมอาบป่า
๑๗.				งานวิจัย
๑๘.				การเชื่อมโยงกับธาตุในธรรมชาติ Vibrational therapy
๑๙.				นักรับบวกรเรื่องฐานใจกับธรรมชาติ อยากรู้แลใจคน
๒๐.				ความเข้าใจในระบบราชการ ส่วนภูมิภาค และท้องถิ่น
๒๑.				มีพื้นที่ผืนป่าและเป็นผู้นำในการเข้าหาธรรมชาติ
๒๒.				การสื่อสารด้วยภาพและเสียง
๒๓.				สถานที่
๒๔.				การศึกษาเรียนรู้เกี่ยวกับ Landscape rewilding
๒๕.				Facilitate / การจัดดอกไม้ โครึงกะ
๒๖.				การสื่อสาร การถ่ายทอด ที่จะต่อยอด จากองค์ความรู้ได้
๒๗.				ความรู้เฉพาะป่าในพื้นที่ป่าชุมชน
๒๘.				ความรู้ด้านสมุนไพร ทั้งด้านวิชาการ ภาคปฏิบัติการแปรรูปผลิตภัณฑ์อาหารธรรมชาติ เจริญวิถีกรรมส่งเสริมสุขภาพ แนวธรรมชาติบำบัดสามารถแบ่งปันเข้าชมสวนสมุนไพร ได้ทั้ง อาบ กิน รู้ สร้างสายใยครอบครัว ด้วย work shop ฝึกแปรรูปผลิตภัณฑ์สมุนไพร
๒๙.				การใช้ Bach Flower
๓๐.				นักพัฒนาเยาวชนจากภายใน ด้วยหลักของ IDGs : Inner Development Goals ทำงานกับเยาวชน Gen Z มาหลายปี และมีกลุ่มเครือข่ายแกนนำเยาวชนทั้งใน กทม ภาคเหนือ ภาคใต้

ลำดับ	ชื่อผู้ประกอบการ	ชื่อสถานประกอบการ/องค์กร	หมายเลขโทรศัพท์	ความเชี่ยวชาญ
๓๑.				การสื่อสารคุณค่าของธรรมชาติ
๓๒.				ความคิดสร้างสรรค์และมีความสามารถในการทำความเข้าใจคน
๓๓.				การสื่อความหมายธรรมชาติ การพัฒนาพื้นที่สีเขียว
๓๔.				กระบวนการ
๓๕.				การแพทย์แผนไทยประยุกต์
๓๖.				ประสบการณ์การทำงานกับเด็กประถม และทักษะกระบวนการด้านใน กระบวนการธรรมชาติ ทักษะการฟัง
๓๗.				จัดโปรแกรมท่องเที่ยว และท่องเที่ยวเชื่อมโยง
๓๘.				เรื่องสุขภาพ
๓๙.				ทำงานด้านเสียงพุดมุนษย์และการรับรู้เสียง ทำงานกับกลุ่มชาติพันธุ์
๔๐.				กระบวนการ
๔๑.				การทำงานเกี่ยวกับเด็กพิเศษ
๔๒.				การดูแลเด็กที่มีความต้องการพิเศษ และการทำเกษตร เลี้ยงไส้เดือน ผักไฮโดรโปนิกส์
๔๓.				ด้านการท่องเที่ยว พฤติกรรมนักท่องเที่ยว
๔๔.				วิทยากร การสร้างทีมงาน
๔๕.				การทำงานเกี่ยวกับเด็กพิเศษ
๔๖.				Environmental science / soil
๔๗.				การวางแผนประสบการณ์ และการวางกลยุทธ์การสื่อสาร
๔๘.				เรื่องป่าชุมชนในพื้นที่
๔๙.				การเปิดอายตนะทั้ง ๖ ศิลปะในธรรมชาติ
๕๐.				เรื่ององค์ความรู้ และการออกแบบกิจกรรมเด็ก
๕๑.				เครื่องตีผสมปูนไพร จากธรรมชาติ

### ๓. การสำรวจการใช้ประโยชน์ไม้และช่วงราคาไม้

#### ๓.๑ ข้อมูลการใช้ประโยชน์ไม้

ข้อมูลจากการสำรวจและรวบรวมข้อมูลด้านการใช้ประโยชน์ไม้และการตลาดไม้ในกลุ่มผู้ประกอบการอุตสาหกรรมไม้และธุรกิจไม้ จำนวน ๙๑ ราย ๖๕ จังหวัด ภายใต้กิจกรรมส่งเสริมศักยภาพผู้ประกอบการด้านอุตสาหกรรมไม้และธุรกิจไม้ ประจำปีงบประมาณ พ.ศ. ๒๕๖๘ พบว่า มีปริมาณการใช้ไม้ทั้งหมด ๔๐๔,๘๕๕.๗๐ ลูกบาศก์เมตร และสามารถจำแนกชนิดไม้ที่เป็นที่ต้องการของตลาดได้ ๒ ประเภท คือ ๑) ไม้ภายในประเทศจำนวน ๒๖ ชนิด และ ๒) ไม้นำเข้าจากต่างประเทศ จำนวน ๑๙ ชนิด ดังนี้

#### ตารางที่ ๑ ประเภทและชนิดไม้

ประเภทและชนิดไม้			
ไม้ภายในประเทศ		ไม้นำเข้าจากต่างประเทศ	
ชนิด	แหล่งที่มา	ชนิด	แหล่งที่มา
๑. ไม้สัก	โรงเลื่อยจักร , อ.อ.ป. , ร้านค้า ไม้แปรรูป , เกษตรกร (พื้นที่เอกชน)	๑. ไม้สัก	ลาว
๒. ไม้มะค่าโมง		๒. ไม้แดง	ลาว
๓. ไม้แดง		๓. ไม้ยางนา	ลาว
๔. ไม้ประดู่		๔. ไม้กระบาก	ลาว
๕. ไม้เต็ง		๕. ไม้กวางแดง	ลาว
๖. ไม้ยางนา		๖. ไม้ประดู่	ลาว
๗. ไม้ตะเคียน		๗. ไม้เปื่อย (ไม้ตะแบก)	ลาว
๘. ไม้กระบาก		๘. ไม้แคน (ไม้ตะเคียน)	ลาว
๙. ไม้ตะแบก		๙. ไม้ KAPUR (ไม้กาเปอร์)	มาเลเซีย
๑๐. ไม้สะเดาเทียม		๑๐. ไม้ MELUNAK (ไม้เสียดนก)	มาเลเซีย
๑๑. ไม้จำปาป่า		๑๑. ไม้ BALAU (เต็ง)	มาเลเซีย
๑๒. ไม้หลุมพอ		๑๒. ไม้ KELAT (ไม้หว้า)	มาเลเซีย
๑๓. ไม้จันทง		๑๓. ไม้ MERAWAN (ไม้ตะเคียน)	มาเลเซีย
๑๔. ไม้กระถินเทพา		๑๔. ไม้ MERSAWA (ไม้กระบาก)	มาเลเซีย
๑๕. ไม้กระถินณรงค์		๑๕. ไม้ KEMPAS	มาเลเซีย
๑๖. ไม้ยูคาลิปตัส		๑๖. ไม้สยาแดง	มาเลเซีย
๑๗. ไม้ยางพารา		๑๗. ไม้ทุเรียนหิน	มาเลเซีย
๑๘. ไม้มะม่วง		๑๘. ไม้สน	ยุโรป จีน
๑๙. ไม้มะขาม		๑๙. ไม้ไผ่	
๒๐. ไม้มะไฟบ้าน		๒๐. ไม้เอล์ม	

ประเภทและชนิดไม้			
ไม้ภายในประเทศ		ไม้นำเข้าจากต่างประเทศ	
ชนิด	แหล่งที่มา	ชนิด	แหล่งที่มา
๒๑. ไม้มะพร้าว	โรงเลื่อยจักร , อ.อ.ป. , ร้านค้า ไม้แปรรูป , เกษตรกร (พื้นที่เอกชน)		
๒๒. ไม้มะพร้าว			
๒๓. ไม้สนทะเล			
๒๔. ไม้สนประดิษฐ์			
๒๕. ไม้ตาล			
๒๖. ไม้จามจุรี			

### ๓.๒ ข้อมูลการใช้ประโยชน์ไม้รายภาค

๑. ภาคเหนือ ได้แก่ จังหวัดเชียงราย จังหวัดเชียงใหม่ จังหวัดน่าน จังหวัดพะเยา จังหวัดแพร่ จังหวัดแม่ฮ่องสอน จังหวัดลำปาง จังหวัดลำพูน จังหวัดอุตรดิตถ์ พบว่า ไม้สัก ไม้ยางนา เป็นไม้ที่มีความต้องการเป็นอย่างมาก ตามลำดับ โดยผู้ประกอบการจะซื้อไม้สักก่อนจากองค์การอุตสาหกรรมป่าไม้ และเกษตรกรผู้ปลูกสวนป่า และซื้อไม้แปรรูปจากโรงเลื่อยจักร และร้านค้าไม้แปรรูป นอกจากนี้ยังมีการนำเข้าไม้จากประเทศมาเลเซีย เช่น ไม้แคมปัส มาผลิตเป็นเฟอร์นิเจอร์ วงกบ ประตู หน้าต่าง คิ้ว บัว ไม้โครง ซึ่งสินค้าส่วนใหญ่มีการหมุนเวียนใช้ภายในประเทศ

ตารางที่ ๒ ประเภทและชนิดไม้ในภาคเหนือ

ชนิดไม้	ผลิตภัณฑ์
ไม้ยางนา	ไม้ท่อน ไม้แปรรูป
ไม้ยูคาลิปตัส	ไม้ก่อสร้าง : วงกบ ประตู หน้าต่าง คิ้ว บัว ไม้โครง
ไม้สะเดาเทียม	ไม้พื้น
	ชิ้นไม้สับ

๒. ภาคตะวันออกเฉียงเหนือ ได้แก่ จังหวัดกาฬสินธุ์ จังหวัดขอนแก่น จังหวัดชัยภูมิ จังหวัดนครพนม จังหวัดนครราชสีมา จังหวัดบึงกาฬ จังหวัดบุรีรัมย์ จังหวัดมหาสารคาม จังหวัดมุกดาหาร จังหวัดยโสธร จังหวัดร้อยเอ็ด จังหวัดเลย จังหวัดศรีสะเกษ จังหวัดสกลนคร จังหวัดสุรินทร์ จังหวัดหนองคาย จังหวัดหนองบัวลำภู จังหวัดอุดรธานี จังหวัดอุบลราชธานี และจังหวัดอำนาจเจริญ พบว่า มีความต้องการใช้ไม้หลากหลายชนิด เช่น ไม้ยางนา ไม้ประดู่ ไม้กระถินณรงค์ ไม้กระบาก ไม้สัก ไม้มะค่า ไม้แดง และไม้ตะเคียนทอง โดยผู้ประกอบการจะซื้อไม้ท่อนจากพ่อค้าคนกลางและจากเกษตรกรผู้ปลูกสวนป่า และซื้อไม้แปรรูปจากโรงเลื่อยจักร และร้านค้าไม้แปรรูป นอกจากนี้ยังมีการนำเข้าไม้จากประเทศลาวและประเทศมาเลเซีย มาผลิตเป็นเฟอร์นิเจอร์ วงกบ ประตู หน้าต่าง คิ้ว บัว ไม้โครง โดยผลิตภัณฑ์ที่สร้างมูลค่าได้เป็นอย่างมากในพื้นที่จังหวัดอุบลราชธานี จังหวัดอำนาจเจริญ จังหวัดยโสธร และจังหวัดศรีสะเกษ คือ ชุดโต๊ะเก้าอี้รับแขก จากไม้ประดู่ ซึ่งส่งออกไปยังประเทศจีน และสินค้าบางส่วนก็หมุนเวียนซื้อขายภายในประเทศ สำหรับไม้โตเร็วอย่างไม้ยูคาลิปตัส พบว่าเป็นที่นิยมมากในพื้นที่จังหวัดนครราชสีมา จังหวัดสุรินทร์ จังหวัดบุรีรัมย์ และจังหวัดชัยภูมิ โดยผู้ประกอบการจะรับซื้อเป็นไม้ซุงเพื่อแปรรูปเป็นชิ้นไม้สับ

ตารางที่ ๓ ประเภทและชนิดไม้ภาคตะวันออกเฉียงเหนือ

ชนิดไม้	ผลิตภัณฑ์
ไม้ยูคาลิปตัส	ไม้ท่อน ไม้แปรรูป
ไม้สนประดิพัทธ์	ไม้ก่อสร้าง : วงกบ ประตู หน้าต่าง คิ้ว บัว ไม้โครง
ไม้สัก	ไม้พื้น ไม้ค้ำยัน
ไม้อย่างพารา	เฟอร์นิเจอร์
ไม้นำเข้าจากต่างประเทศ	ชิ้นไม้สับ

๓. ภาคกลาง ได้แก่ จังหวัดพิษณุโลก จังหวัดสุโขทัย จังหวัดเพชรบูรณ์ จังหวัดพิจิตร จังหวัดกำแพงเพชร จังหวัดนครสวรรค์ จังหวัดอุทัยธานี จังหวัดอยุธยา จังหวัดอ่างทอง จังหวัดสุพรรณบุรี จังหวัดลพบุรี จังหวัดชัยนาท จังหวัดสระบุรี จังหวัดสิงห์บุรี จังหวัดนนทบุรี จังหวัดปทุมธานี จังหวัดนครปฐม จังหวัดนครนายก จังหวัดสมุทรปราการ จังหวัดสมุทรสาคร จังหวัดสมุทรสงคราม และจังหวัดกรุงเทพมหานคร พบว่า มีความต้องการใช้ไม้หลากหลายชนิด เช่น ไม้สัก ไม้ยางนา ไม้เต็ง ไม้ตะเคียน ไม้แดง ไม้จันทน์หรือไม้จันทน์ ไม้กระถิน ไม้สะเดาเทียม ไม้ยางพาราโดยผู้ประกอบการจะซื้อไม้ท่อนจากพ่อค้าคนกลางและจากเกษตรกรผู้ปลูกสวนป่า โดยมีผู้ประกอบการบางรายใช้ไม้จากสวนป่าปลูกของตนเอง และซื้อไม้แปรรูปจากร้านค้าไม้แปรรูป ไม้เก่าจากบ้านเรือนเก่าทั้งหลาย ไม้กองและไม้เก่าที่รื้อแล้ว มาผลิตเป็นเฟอร์นิเจอร์ วงกบ ประตู หน้าต่าง คิ้ว บัว ไม้โครง ไม้พื้น และไม้อย่างพารา นำมาผลิตเป็นไม้ประสาน นอกจากนี้ยังมีการนำเข้าไม้จากต่างประเทศแถบยุโรป เช่น ไม้โอ๊ค ไม้สนยุโรป และไม้ Elm มาผลิตเป็นไม้พื้น โครงตู้ และนำเข้าไม้จากประเทศลาว เช่น ไม้แคน (ไม้ตะเคียน) ไม้แดงลาว ไม้ยางนาลาว ไม้กวางแดงลาว ไม้เปื่อย (ไม้ตะแบก) และไม้ประดู่ลาว สำหรับไม้โตเร็วอย่าง ไม้ยูคาลิปตัส โดยผู้ประกอบการจะรับซื้อเป็นไม้ซุงเพื่อแปรรูปเป็นชิ้นไม้สับ มีความต้องการมากในจังหวัด นครสวรรค์ จังหวัดพิจิตร และจังหวัดอุทัยธานี

ตารางที่ ๔ ประเภทและชนิดไม้ภาคกลาง

ชนิดไม้	ผลิตภัณฑ์
ไม้สัก	ไม้ท่อน ไม้แปรรูป
ไม้ยางนา	ไม้ก่อสร้าง : วงกบ ประตู หน้าต่าง คิ้ว บัว ไม้โครง
ไม้เต็ง	ไม้พื้น
ไม้ตะเคียน	เฟอร์นิเจอร์ โครงตู้ ชุดโต๊ะเก้าอี้รับแขก
ไม้แดง	ชิ้นไม้สับ ไม้ประสาน
ไม้จันทน์หรือไม้จันทน์	
ไม้กระถิน	
ไม้สะเดาเทียม	
ไม้อย่างพารา	
ไม้ยูคาลิปตัส	
ไม้โอ๊ค	
ไม้สนต่างประเทศ	
ไม้ Elm	
ไม้สน yellow	
ไม้แคน (ไม้ตะเคียน) ลาว	

ชนิดไม้	ผลิตภัณฑ์
ไม้แดง ลาว	ไม้ท่อน ไม้แปรรูป
ไม้อยางนา ลาว	ไม้ก่อสร้าง : วงกบ ประตู หน้าต่าง คิ้ว บัว ไม้โครง
ไม้กวางแดง ลาว	ไม้พื้น
ไม้เปื่อย (ไม้ตะแบก) ลาว	เฟอร์นิเจอร์ โครงตู้ ชุดโต๊ะเก้าอี้รับแขก
ไม้ประดู่ ลาว	ชิ้นไม้สับ ไม้ประสาน

๔. ภาคตะวันออก ได้แก่ จังหวัดชลบุรี จังหวัดระยอง จังหวัดจันทบุรี จังหวัดตราด จังหวัดฉะเชิงเทรา จังหวัดปราจีนบุรี และสระแก้ว พบว่า **ไม้อยางนา** เป็นไม้ที่มีความต้องการเป็นอย่างมาก โดยผู้ประกอบการจะรับซื้อไม้แปรรูปจากโรงเลื่อยจักร และร้านค้าไม้แปรรูป มีการขายผลิตภัณฑ์เป็นไม้แปรรูป และนำมาผลิตเป็นสิ่งประดิษฐ์ เช่น ประตู หน้าต่าง วงกบ คิ้ว บัว ไม้โครง สำหรับไม้โตเร็วอย่าง**ไม้อยูคาลิปตัส** โดยผู้ประกอบการจะรับซื้อเป็นไม้ซุงเพื่อแปรรูปเป็นชิ้นไม้สับ นอกจากนี้ยังมีการนำเข้าไม้จากต่างประเทศโดยผลิตเป็นไม้พาเลทไม้ลังซึ่งสินค้าส่วนใหญ่มีการหมุนเวียนใช้ภายในประเทศ นอกจากนี้ยังพบว่า **ไม้สะเดาเทียม**ก็เป็นอีกชนิดที่ตลาดต้องการ แต่ในพื้นที่ภาคตะวันออกมีไม้สะเดาเทียมไม่เพียงพอที่จะรองรับตลาดต้องสั่งจากภาคใต้ที่แม้จะราคาถูกแต่ก็มีต้นทุนในการขนส่งเพิ่มขึ้น

ตารางที่ ๕ ประเภทและชนิดไม้ภาคตะวันออก

ชนิดไม้	ผลิตภัณฑ์
ไม้อยางนา	ไม้ท่อน ไม้แปรรูป
ไม้อยูคาลิปตัส	ไม้ก่อสร้าง : วงกบ ประตู หน้าต่าง คิ้ว บัว ไม้โครง
ไม้สะเดาเทียม	ไม้พื้น
	ชิ้นไม้สับ

๕. ภาคตะวันตก ได้แก่ จังหวัดกาญจนบุรี จังหวัดตาก จังหวัดประจวบคีรีขันธ์ จังหวัดเพชรบุรี จังหวัดราชบุรี พบว่า **ไม้อยูคาลิปตัส**และ**ไม้สนประดิพัทธ์** เป็นไม้ที่มีความต้องการเป็นอย่างมาก โดยมีการใช้เป็นไม้ก่อสร้าง - ไม้ค้ำยัน และร้านค้าไม้แปรรูปมีการขายไม้แปรรูปเพื่อใช้ในการสร้างบ้านเรือนและทำผลิตภัณฑ์ต่าง ๆ และมีการแปรรูปเป็นไม้ชิ้นสับ โดยในพื้นที่จังหวัดกาญจนบุรี มีความต้องการไม้สักอย่างมาก ซึ่งจะรับซื้อจากองค์การอุตสาหกรรมป่าไม้ และร้านค้าไม้แปรรูป มีการขายผลิตภัณฑ์เป็นไม้แปรรูปและนำมาผลิตเป็นสิ่งประดิษฐ์ เช่น ประตู วงกบ หน้าต่าง ไม้พื้น เติง ตู้ นอกจากนี้ยังมีการใช้**ไม้อย่างพารา**และ**ไม้นำเข้าจากต่างประเทศ**ด้วย ซึ่งสินค้าเหล่านี้จะหมุนเวียนใช้ภายในประเทศเป็นส่วนใหญ่

ตารางที่ ๖ ประเภทและชนิดไม้ภาคตะวันตก

ชนิดไม้	ผลิตภัณฑ์
ไม้อยูคาลิปตัส	ไม้ท่อน ไม้แปรรูป
ไม้สนประดิพัทธ์	ไม้ก่อสร้าง : วงกบ ประตู หน้าต่าง คิ้ว บัว ไม้โครง
ไม้สัก	ไม้พื้น ไม้ค้ำยัน
ไม้อย่างพารา	เฟอร์นิเจอร์
ไม้นำเข้าจากต่างประเทศ	ชิ้นไม้สับ

๖. ภาคใต้ ได้แก่ จังหวัดกระบี่ จังหวัดชุมพร จังหวัดตรัง จังหวัดนครศรีธรรมราช จังหวัดนราธิวาส จังหวัดปัตตานี จังหวัดพังงา จังหวัดพัทลุง จังหวัดภูเก็ต จังหวัดระนอง จังหวัดสตูล จังหวัดสงขลา จังหวัดสุราษฎร์ธานี และจังหวัดยะลา พบว่า มีความต้องการใช้ไม้หลากหลายชนิด เช่น ไม้ตะเคียนทอง ไม้หลุมพอ ไม้จำปาป่า ไม้ยางพารา นอกจากนี้ยังมีการนำเข้าไม้จากประเทศมาเลเซีย เช่น ไม้ kampakas ไม้ kapur ไม้ balau ไม้เมอลูนท์ และไม้ทุเรียนหิน โดยตัวอย่างการใช้ประโยชน์ไม้ในภาคใต้ เช่น ชิ้นไม้สับ ไม้แปรรูปพร้อมอบแห้ง เฟอร์นิเจอร์ วงกบ ประตู่ หน้าต่าง คิ้ว บัว ไม้โครง โดยเฉพาะ ไม้ยางพารา ซึ่งมีการนำมาใช้ประโยชน์เป็นจำนวนมาก ตั้งแต่ชันไม้สับ ไม้แปรรูปพร้อมอบแห้ง ตลอดจนเฟอร์นิเจอร์ และมีการส่งออกไปยังต่างประเทศ โดยเฉพาะ ประเทศจีน แต่ภาคใต้ยังคงประสบปัญหาเนื่องจากวัตถุดิบไม้บางชนิดไม่มีความต่อเนื่องทั้งปี เช่น ไม้สะเดาเทียม ไม้กระถินเทพา

ตารางที่ ๗ ประเภทและชนิดไม้ภาคใต้

ชนิดไม้	ผลิตภัณฑ์
ไม้ตะเคียนทอง	ไม้ท่อน ไม้แปรรูป ไม้ก่อสร้าง : วงกบ ประตู่ หน้าต่าง คิ้ว บัว ไม้โครง ไม้พื้น ไม้ค้ำยัน เฟอร์นิเจอร์ ชันไม้สับ
ไม้หลุมพอ	
ไม้จำปาป่า	
ไม้ยางพารา	
ไม้ kampakas มาเลเซีย	
ไม้ kapur มาเลเซีย	
ไม้ balau มาเลเซีย	
ไม้เมอลูนท์ มาเลเซีย	
ไม้ทุเรียนหิน มาเลเซีย	

### ๓.๓ ข้อมูลช่วงราคาไม้

ซึ่งราคาไม้มีความแตกต่างกันขึ้นอยู่กับชนิดไม้ ขนาดความโต ความสูง อายุ คุณภาพเนื้อไม้ และต้นทุนในการทำไม้ เช่น การเข้าถึงพื้นที่ การแปรรูป การขนส่ง เป็นต้น โดยมีรายละเอียด ดังนี้

ตารางที่ ๘ ช่วงราคาไม้ท่อน

ชนิด/กลุ่ม	GBH/	DBH/	ความยาวไม้ (ม.)	ช่วงราคา (หน่วย)			
	เส้นรอบวง (ซม.)	เส้นผ่านศูนย์กลาง (ซม.)		บาท/ตัน	บาท/ท่อน	บาท/ลบ.ฟ.	บาท/ลบ.ม.
ไม้สัก	๓๐-๔๐		๒-๖				๑,๕๐๐-๒,๐๐๐
	๕๐						๓,๕๐๐-๔,๕๐๐
	๖๐						๕,๐๐๐-๑๐,๐๐๐
	๗๐						๕,๕๐๐-๑๒,๖๐๐
	๘๐						๖,๐๐๐-๑๕,๔๐๐
	๙๐-๑๕๐						๘,๕๐๐-๑๘,๐๐๐
	๑๕๐-๒๐๐						๑๘,๐๐๐-๒๕,๐๐๐



ตารางที่ ๙ ช่วงราคาไม้แปรรูป

ชนิด/กลุ่ม	กว้าง (นิ้ว)	หนา (นิ้ว)	ความยาวไม้ (ม.)	ช่วงราคา (หน่วย)			
				บาท/ตัน	บาท/แผ่น	บาท/ลบ.ฟ.	บาท/ลบ.ม.
ไม้สัก	๒	๑	๒		๑๒๐		
	๓	๐.๕	๒		๑๒๐		
	๔	๐.๕	๒		๑๓๐		
	๔	๑.๕	๒		๑๓๐		
	๕	๐.๕	๒		๑๔๐		
	๕	๑.๕	๒		๑๔๐		
	๖	๑.๕	๒		๑๕๐		
ไม้อย่างนา	๓	๑.๕	๑		๑๒๐		
	๓	๑.๕	๒		๑๖๐		
	๓	๑.๕	๔		๒๕๐-๓๕๐		
	๖	๑	๓		๑๘๐		
	๘	๑	๓		๑๘๐		
ไม้อย่างนาลาว	๓	๑.๕	๑-๖			๓๕๐-๕๕๐	
ไม้แดงลาว	๔	๒	๑-๔			๑๖๕๐	
	๘	๒	๑-๔			๑๖๕๐	
ไม้ตะเคียน	๔-๑๒	๑-๒	๒-๕			๑๐๐๐	
ไม้ทุเรียนหิน	๒	๖	๖.๕		๑๒๒		
ไม้หลุมพอ						๖๕๐	
ไม้จำปาปา						๖๕๐	
ไม้อย่างพารา	๒-๕	๑.๕	๑			๓๒๐-๓๓๐	
ไม้เบญจพรรณ	๓	๑.๕	๑		๑๒		
	๓	๑.๕	๓.๕		๑๐๑		
	๓	๑.๕	๔		๑๒๑		
	๓	๑.๕	๖.๕		๑๘๒		
	๔	๑.๕	๑.๕		๔๑		
	๔	๒	๓		๒๔๕.๔๗		
	๘	๑	๓		๑๖๘		
	๖-๘	๑.๕-๒	๖				๑๘๐๐
ไม้กระบากลาว	๖	๑	๑-๖			๓๕๐-๕๕๐	
	๘	๑	๑-๖			๓๕๐-๕๕๑	
	๑๐	๑	๑-๖			๓๕๐-๕๕๒	

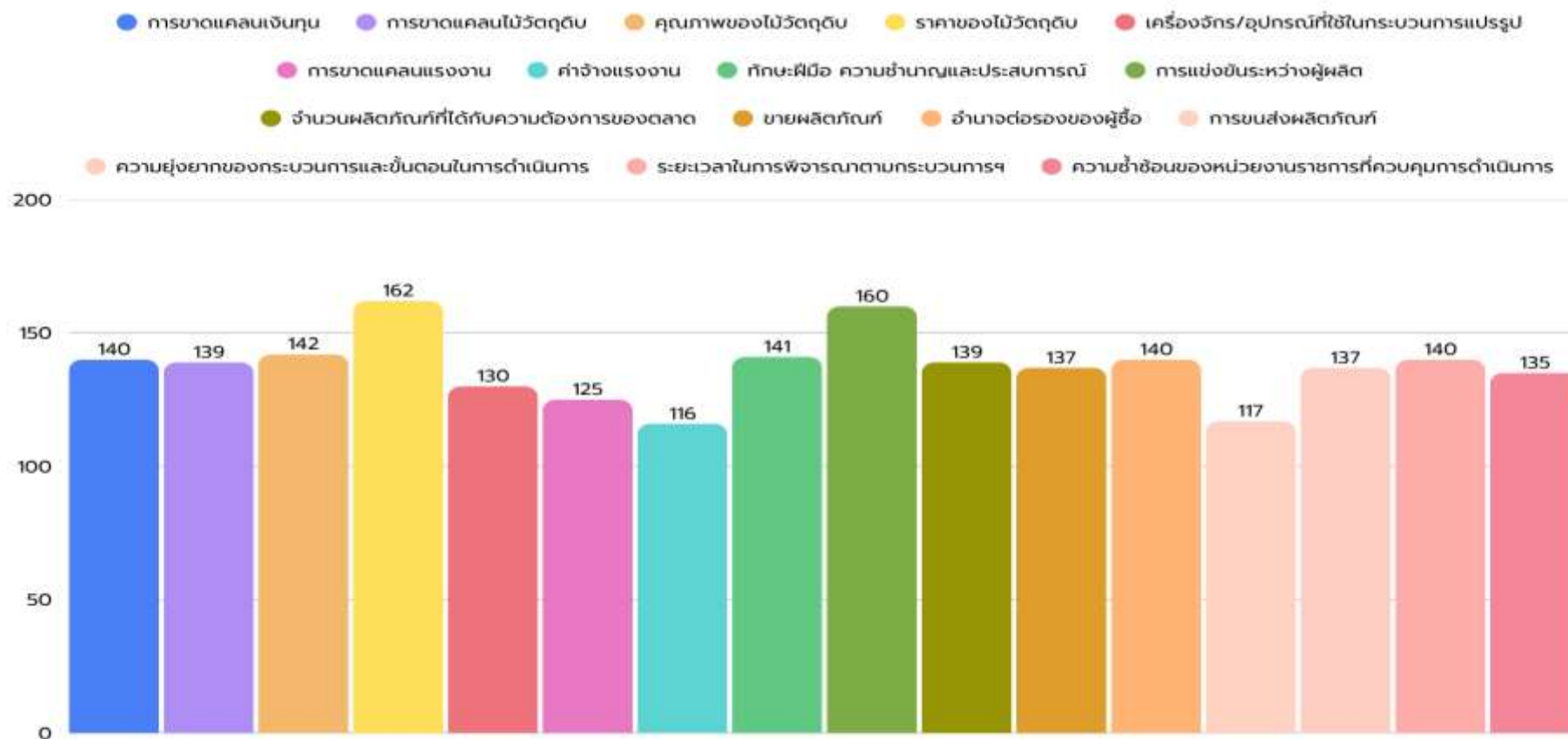
ชนิด/กลุ่ม	กว้าง (นิ้ว)	หนา (นิ้ว)	ความยาวไม้ (ม.)	ช่วงราคา (หน่วย)			
				บาท/ตัน	บาท/แผ่น	บาท/ลบ.ฟ.	บาท/ลบ.ม.
ไม้สนต่างประเทศ	๔	๑	๑		๔๕		
	๔	๑.๕	๑		๔๘		
	๔	๒	๒		๑๑๘		
	๔	๑	๓		๑๓๔		
	๔	๑.๕	๓		๑๔๓		
	๔	๒	๓		๑๗๙		
	๖	๑	๑		๔๕		
	๖	๑.๕	๑		๗๑		
	๖	๑	๓		๑๓๔		
	๖	๑.๕	๓		๒๑๔		
	๖	๒	๓		๓๕๖		
	๘	๑	๑		๕๙		
	๘	๒	๒		๒๓๘		
	๘	๑	๓		๒๓๐-๓๕๖		
	๘	๒	๓		๓๕๖		
ไม้แคมปัส (KAMPAS)	๓	๑.๕	๓		๓๓		
	๔	๒	๓		๒๔๖		
	๖	๑	๓		๒๖๔		
	๐.๕	๓	๗.๕		๒๗๕		
	๔	๒	๑.๕-๗			๖๕๐-๗๕๐	๑๕๐๐๐
ไม้กระบาก (MERSAWA)	๘	๑	๓		๒๖๔-๓๐๐		
ไม้ตะเคียน (MERAWAN)	๑	๖	๕.๕		๓๗๕		
ไม้เสียดนก (MELUNAK)	๑	๖	๖		๔๑๐		
	๖	๒	๒-๖			๔๗๐-๖๐๐	
	๘	๒	๒-๖			๔๗๐-๖๐๐	
	๑๐	๒	๒-๖			๔๗๐-๖๐๐	
ไม้ยาง (KERUING)	๘	๑	๓		๙๖		
ไม้หว้า (KELAT)	๑.๕	๖	๖.๕		๕๑๘		
ไม้กาเปอร์ (KAPUR)						๖๕๐	
ไม้เต็ง (BALAU)						๖๕๐	

ทั้งนี้ ข้อมูลราคาไม้ดังกล่าว เป็นการสำรวจข้อมูลการใช้ประโยชน์ไม้ การตลาดไม้ ตลอดจนราคาซื้อขายไม้ จากกลุ่มผู้ประกอบการอุตสาหกรรมไม้และธุรกิจไม้ในแต่ละท้องถิ่นของประเทศไทยในช่วงปี พ.ศ. ๒๕๖๘

## ๔. สภาพปัญหาในการประกอบธุรกิจค้าไม้และผลิตภัณฑ์ไม้และข้อเสนอแนะ/ข้อคิดเห็นจากผู้ประกอบการ

### ๔.๑ สภาพปัญหาในการประกอบธุรกิจค้าไม้และผลิตภัณฑ์ไม้

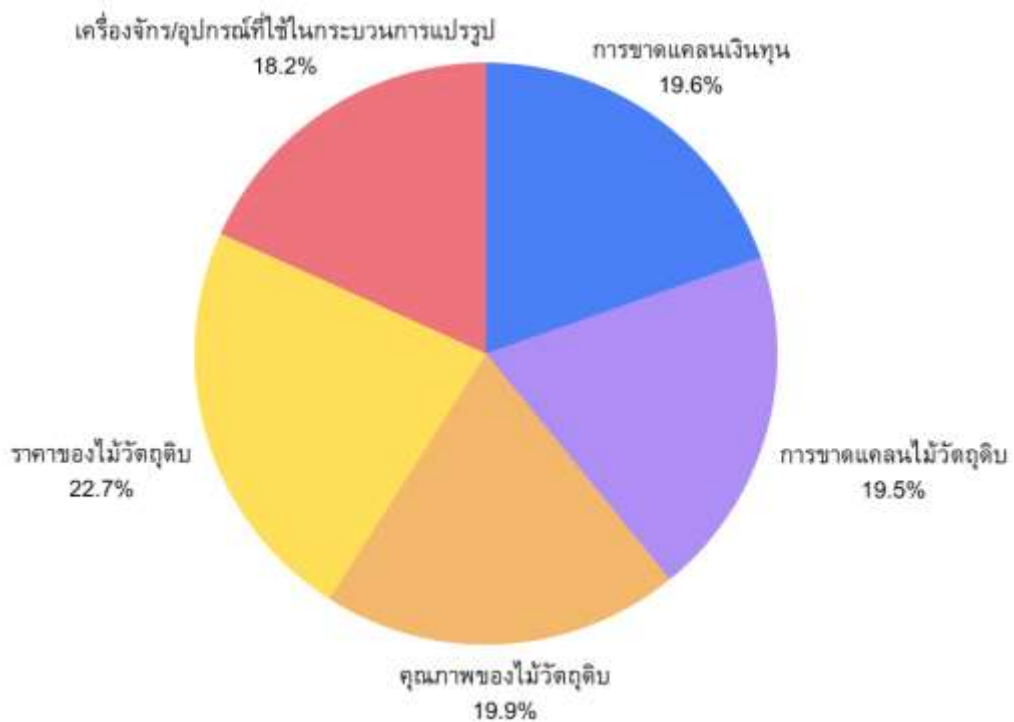
จากการรวบรวมและติดตามฐานข้อมูลด้านอุตสาหกรรมไม้โดยเฉพาะช่วงราคา และปัจจัยที่มีผลต่อช่วงราคา ตลอดจนการติดตามโรงงานอุตสาหกรรมไม้ที่มีการดำเนินงานในปัจจุบัน เพื่อเป็นข้อมูลในการเชื่อมโยงและสนับสนุนให้เกิดการซื้อขาย ในธุรกิจไม้แล้วนั้น กิจกรรมส่งเสริมศักยภาพผู้ประกอบการด้านอุตสาหกรรมไม้และธุรกิจไม้ ยังได้รวบรวมประเด็นปัญหาอุปสรรคและสถานการณ์การทำธุรกิจไม้ที่พบในปัจจุบัน และนำมาวิเคราะห์ภาพรวมสถานการณ์ พร้อมกับข้อเสนอแนะ/แนวทางจากผู้ประกอบการเพื่อการส่งเสริม สนับสนุนด้านอุตสาหกรรมไม้ ซึ่งสอดคล้องกับการส่งเสริมไม้เศรษฐกิจแบบครบวงจร



ภาพที่ ๑ แผนภาพแสดงภาพรวมปัญหาที่พบในการประกอบธุรกิจค้าไม้ในปี พ.ศ. ๒๕๖๘

จากแผนภาพแสดงภาพรวมปัญหาที่พบในอุตสาหกรรมไม้ในปี พ.ศ. ๒๕๖๘ ข้างต้นจะเห็นได้ว่า ปัญหาที่พบมากที่สุด คือ ราคาของไม้วัตถุดิบ (๑๖๒ คะแนน) การแข่งขันระหว่างผู้ผลิต (๑๖๐ คะแนน) คุณภาพของไม้วัตถุดิบ (๑๔๒ คะแนน) ทักษะฝีมือความชำนาญและประสบการณ์ (๑๔๑ คะแนน) ตามลำดับ เมื่อพิจารณาปัญหาในแต่ละด้าน ซึ่งแบ่งออกเป็น ๔ ด้าน ได้แก่ ด้านการผลิต ด้านแรงงาน ด้านการตลาด และด้านระเบียบ/กฎหมาย/แนวทางปฏิบัติ พบว่ามีรายละเอียด ดังนี้

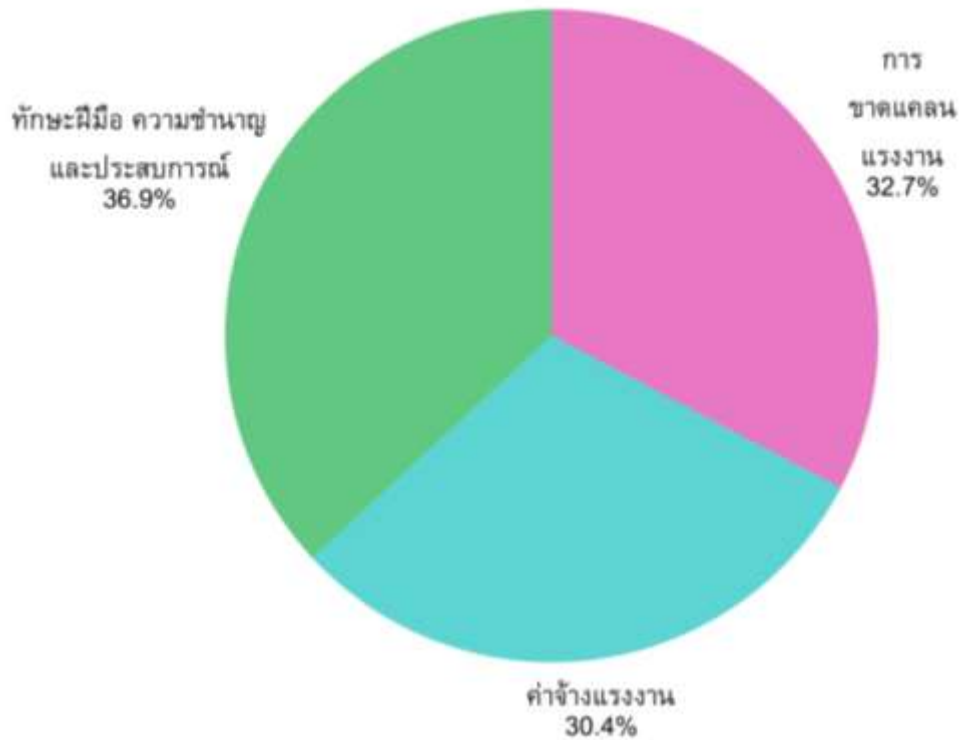
๑) **ด้านการผลิต** พบว่า ประเด็นที่มีปัญหามากที่สุด คือ ราคาของไม้วัตถุดิบ รองลงมา คือ คุณภาพของไม้วัตถุดิบ การขาดแคลนเงินทุน การขาดแคลนไม้วัตถุดิบ และเครื่องจักร/อุปกรณ์ที่ใช้ในกระบวนการแปรรูป ตามลำดับ ดังที่แสดงในภาพที่ ๒ แผนภาพแสดงประเด็นปัญหาในด้านการผลิต



ภาพที่ ๒ แผนภาพแสดงประเด็นปัญหาในด้านการผลิต

โดยการปลูกต้นไม้เพื่อป้อนเข้าสู่อุตสาหกรรมแปรรูปไม้ยังไม่เพียงพอต่อความต้องการที่สูงขึ้น การต้องรับซื้อไม้แปรรูปจากโรงเลื่อยจักรที่ได้รับอนุญาตเท่านั้น และไม้ที่เป็นวัตถุดิบหลักภายในประเทศ เช่น ไม้แดง ไม้มะค่าโมง ไม้ประดู่ ไม้พะยุง ไม้ยางพารา (มักขาดแคลนในฤดูฝนและมีความชื้นมาก) ขาดตลาด ส่งผลให้เกิดการขาดแคลนวัตถุดิบ อีกทั้งไม้มีขนาดและคุณภาพไม่ดีเท่าที่ควร แต่เนื่องจากวัตถุดิบไม่เพียงพอ จึงจำเป็นต้องรับซื้อไม้ที่มีคุณภาพต่ำในราคาที่สูงขึ้น ตลอดจนไม้ที่มีขนาดใหญ่ก็มีราคาสูง ผู้ประกอบการจึงเลี่ยงไปใช้ไม้ขนาดรองลงมาแทน หรือนำเข้าไม้จากต่างประเทศ ซึ่งต้องสั่งไม้ในปริมาณมากและมีต้นทุนสูงมาทดแทน ทั้งนี้ ในการนำเข้าไม้จากประเทศยังต้องคำนึงถึงตลาดภายนอกประเทศด้วย เช่น มาเลเซียมีการส่งออกไม้ไปยังประเทศจีนมากขึ้น ทำให้ไม้ขาดตลาดและผู้ประกอบการไทยต้องซื้อไม้ในราคาสูง เป็นต้น ประกอบกับปัญหาด้านเครื่องจักรที่เทคโนโลยีไม่ทันสมัย ทำให้ต้นทุนด้านการดูแลบำรุงรักษาสูงขึ้นตามไปด้วย

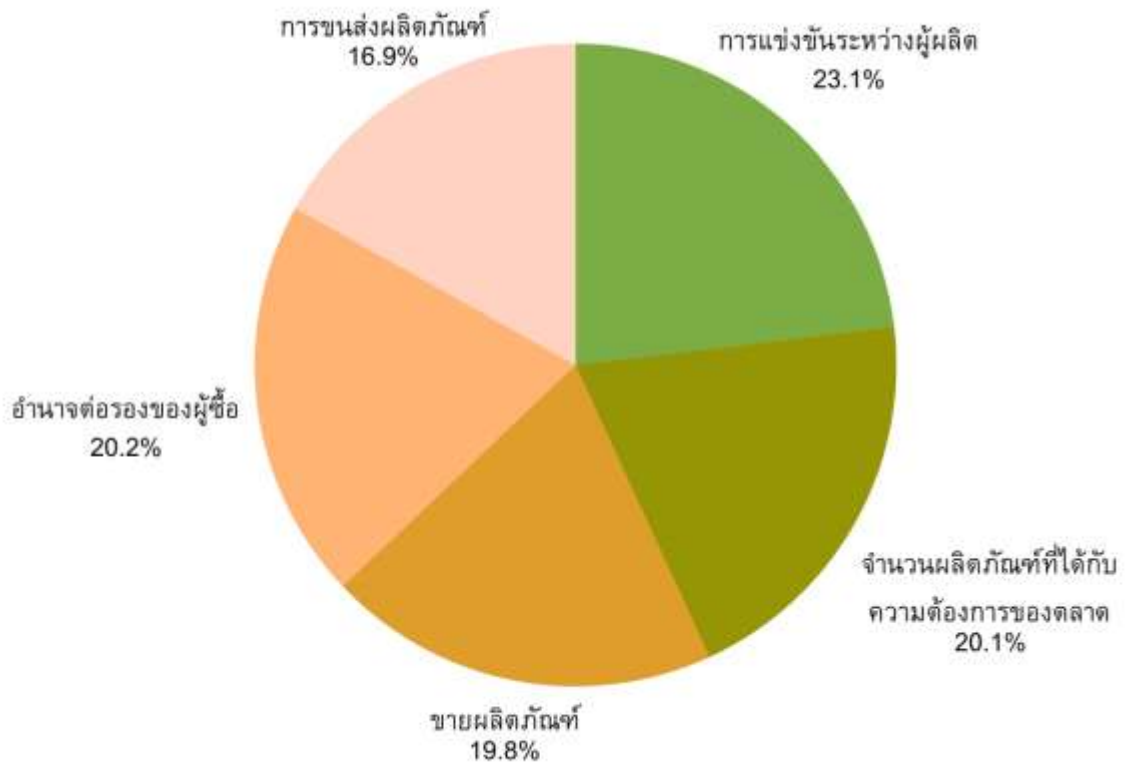
๒) ด้านแรงงาน พบว่า ประเด็นที่มีปัญหามากที่สุด คือ ทักษะฝีมือ ความชำนาญและประสบการณ์ รongลงมา คือ ค่าจ้างแรงงาน และการขาดแคลนแรงงาน ตามลำดับ ดังที่แสดงในภาพที่ ๓ แผนภาพแสดงประเด็นปัญหาในด้านแรงงาน



ภาพที่ ๓ แผนภาพแสดงประเด็นปัญหาในด้านแรงงาน

เนื่องจากช่างฝีมือที่มีทักษะ ความชำนาญ และประสบการณ์ มีจำนวนน้อยและอายุมากขึ้น ไม่มีผู้สืบทอดทักษะ ประกอบกับประชากรรุ่นใหม่ไม่ได้สนใจในเรื่องอาชีพช่างไม้ ส่งผลให้เกิดการขาดแคลนแรงงานและแรงงานที่มีทักษะฝีมือ ความชำนาญ และประสบการณ์ จึงไม่สามารถตอบสนองความต้องการของลูกค้าที่ต้องการผลิตภัณฑ์ที่หลากหลาย ๆ ได้ นอกจากนี้ยังพบว่าโรงงานแปรรูปไม้ขนาดเล็กและร้านวัสดุก่อสร้าง ซึ่งต้องการแรงงานที่มีทักษะเฉพาะมักประสบปัญหาขาดแคลนแรงงานที่มีทักษะ ความชำนาญ และประสบการณ์ เช่น ช่างไม้ ช่างเลื่อยไม้ ช่างเครื่องจักร และผู้ควบคุมการผลิต จากปัญหาการขาดแคลนดังกล่าว ทำให้มีการแย่งตัวช่างที่มีฝีมือ ส่งผลให้ค่าจ้างแรงงานสูงขึ้น

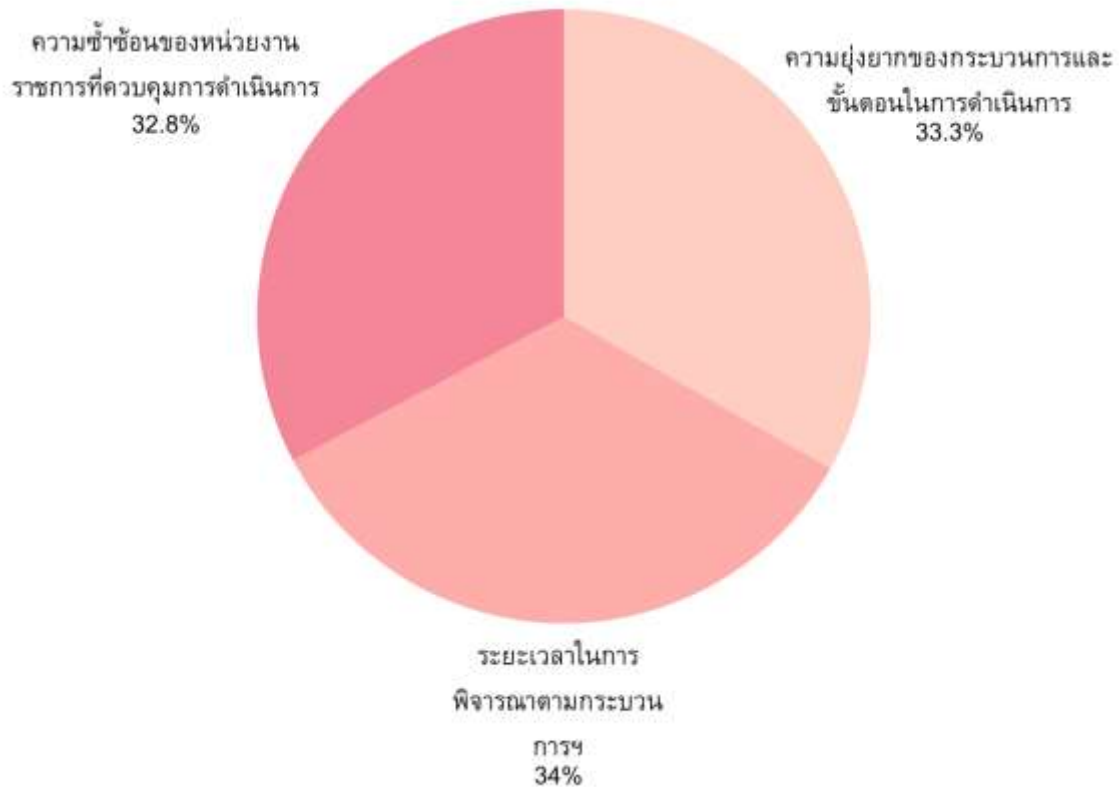
๓) ด้านการตลาด พบว่า ประเด็นที่มีปัญหามากที่สุด คือ การแข่งขันระหว่างผู้ผลิต รongลงมา คือ อำนาจต่อรองของผู้ซื้อ จำนวนผลิตภัณฑ์ที่ได้กับความต้องการของตลาด การขายผลิตภัณฑ์ และการขนส่งผลิตภัณฑ์ ตามลำดับ ดังที่แสดงในภาพที่ ๔ แผนภาพแสดงประเด็นปัญหาในด้านการตลาด



ภาพที่ ๔ แผนภาพแสดงประเด็นปัญหาในด้านการตลาด

ผู้ประกอบการธุรกิจไม้ก่อสร้างรายย่อยต้องแข่งขันกับบริษัทขนาดใหญ่ ซึ่งมีศักยภาพในการกระจายสินค้าได้มากกว่า ประกอบกับแหล่งขายสินค้าที่เพิ่มขึ้น จึงควรส่งเสริมการรวมกลุ่มและสร้างเครือข่ายผู้ประกอบการ ทั้งนี้ กระบวนการผลิตยังมีข้อจำกัดหลายประการ เช่น ระยะเวลาในการผลิตค่อนข้างนาน ผู้ซื้อมีการต่อรองราคา และบางครั้งมีการสั่งผลิตเป็นจำนวนมากในครั้งเดียว ส่งผลให้ผู้ประกอบการต้องสำรองเงินทุนและมีการจัดการสินค้าเพิ่มขึ้น อีกทั้งยังประสบปัญหาขาดแคลนตู้ขนส่งสินค้าในบางช่วงเวลา ส่งผลให้ต้นทุนในการขนส่งสูงขึ้น นอกจากนี้ในปัจจุบันยังมีวัสดุทดแทนไม้จำนวนมาก เช่น พลาสติก ไม้เทียม โลหะ หรือแม้แต่วัสดุรีไซเคิล ซึ่งมีราคาถูกกว่า น้ำหนักเบา และไม่ต้องดูแลรักษามาก ทำให้ผลิตภัณฑ์ไม้ต้องแข่งขันทั้งในด้านต้นทุนและความทนทาน และผลิตภัณฑ์ไม้มักมีต้นทุนวัตถุดิบและแรงงานที่สูงกว่าวัสดุอื่น อีกทั้งน้ำหนักที่มากทำให้ค่าขนส่งเพิ่มขึ้น ส่งผลให้ราคาขายสูงและอาจไม่สามารถแข่งขันกับสินค้าที่มีต้นทุนต่ำได้

๔) ด้านระเบียบ กฎหมาย แนวทาง พบว่า ประเด็นที่มีปัญหามากที่สุด คือ ระยะเวลาในการพิจารณา ตามกระบวนการ รองลงมา ความยุ่งยากของกระบวนการและขั้นตอนในการดำเนินการ และความซ้ำซ้อนของหน่วยงานราชการที่ควบคุมการดำเนินการ คือ ตามลำดับ ดังที่แสดงในภาพที่ ๕ แผนภาพแสดงประเด็นปัญหาในด้านระเบียบ กฎหมาย แนวทาง



ภาพที่ ๕ แผนภาพแสดงประเด็นปัญหาในด้านระเบียบ กฎหมาย แนวทาง

ในด้านระเบียบ กฎหมาย และแนวทางปฏิบัติ พบว่ายังมีข้อจำกัดและอุปสรรคหลายประการ โดยเฉพาะการดำเนินการ ออกใบอนุญาตต่างๆเกี่ยวกับสินค้า เป็นไปด้วยความล่าช้า ซึ่งในบางขั้นตอนใช้เวลาดำเนินการค่อนข้างนาน และเจ้าหน้าที่มีจำนวนไม่เพียงพอต่อการออกตรวจรับรองสินค้า ทำให้ผู้ประกอบการเสียโอกาสทางการค้า จึงนำเข้าไม้แปรรูปจากต่างประเทศ เพราะกระบวนการนำเข้ามีความซับซ้อนและใช้เวลาน้อยกว่าการใช้ไม้ภายในประเทศ อีกทั้งกระบวนการยื่นขออนุญาตอื่นๆ เช่น การต่ออายุใบอนุญาตตั้งโรงงาน ก็มีความยุ่งยาก และล่าช้า ซึ่งควรได้รับการพัฒนาให้มีความสะดวกมากขึ้น เช่น การลดการใช้เอกสารที่ไม่จำเป็น และการนำระบบออนไลน์มาใช้ในการยื่นคำขอและตรวจสอบสถานะใบอนุญาต เพื่อเพิ่มความรวดเร็วและ ความโปร่งใส ในการดำเนินการ และควรลดจำนวนใบอนุญาตที่มีความซ้ำซ้อนกัน นอกจากนี้ ยังพบว่า การให้ข้อมูลของเจ้าหน้าที่ยังไม่ครบถ้วนหรือไม่ชัดเจน ส่งผลให้ผู้ประกอบการเกิดความสับสนในกระบวนการ

#### ๔.๒ ข้อเสนอแนะ/ข้อคิดเห็นจากผู้ประกอบการ

ข้อเสนอแนะ/ข้อคิดเห็นจากผู้ประกอบการ สามารถแบ่งออกได้ ๔ กลุ่ม ดังนี้

##### ๑) การสนับสนุนด้านองค์ความรู้และการประกอบธุรกิจไม้

- การอัปเดตข้อมูลระเบียบ กฎหมาย และข่าวสารที่เกี่ยวข้อง
- การให้ข้อมูลและแนะนำเกี่ยวกับการจัดการโรงงานอย่างเหมาะสม
- แนวทางการพัฒนาผลิตภัณฑ์ไม้ที่ตอบโจทย์ตามความต้องการของตลาด
- การพัฒนางานวิจัย หรือการสื่อสารประโยชน์ จากไม้ปลูกในประเทศไทย
- การให้ความรู้แก่เกษตรกรผู้ปลูกไม้เศรษฐกิจ เพื่อให้ได้วัตถุดิบไม้ที่มีคุณภาพ
- การสนับสนุนให้มีการพัฒนานวัตกรรมและเครื่องจักรที่ทันสมัย เพื่อช่วยลดต้นทุนและเพิ่มมูลค่า

ของผลิตภัณฑ์ให้กับผู้ประกอบการ และเป็นการเพิ่มขีดความสามารถที่จะแข่งขันกับตลาดทั้งในและนอกประเทศ

- การบูรณาการวิชาการป่าไม้เข้ากับวิชาการแขนงอื่น ๆ เช่น การออกแบบผลิตภัณฑ์ การออกแบบภูมิทัศน์ การแพทย์ และการท่องเที่ยว เป็นต้น

### ๒) การพัฒนาระบบเกี่ยวกับการขับเคลื่อนไม้เศรษฐกิจ

- การพัฒนาระบบอนุญาตให้มีความรวดเร็ว พัฒนาระเบียบ กฎหมาย ให้มีความทันสมัยและลดระยะเวลาในการดำเนินงาน ลดความซับซ้อนของขั้นตอน และอำนวยความสะดวกให้ผู้ประกอบการ และพัฒนาใบอนุญาตที่สามารถรวมกันได้ให้อยู่ในฉบับเดียวกัน

- การผลักดันให้เกษตรกรที่เข้าร่วมโครงการกับกรมป่าไม้ สามารถขายไม้ที่ปลูกไว้และมีอายุครบรอบตัดฟันให้กับผู้ประกอบการได้โดยตรง เพื่อเป็นการเชื่อมโยงกับผู้ประกอบการด้านธุรกิจไม้และอุตสาหกรรมไม้

- การผลักดันการใช้ประโยชน์ไม้ในพื้นที่ ส.ป.ก. ให้สามารถดำเนินการได้อย่างเป็นรูปธรรมและประชาสัมพันธ์อย่างทั่วถึง

- การส่งเสริมค่านิยมของประชาชนทางด้านการใช้ไม้ สร้างการรับรู้ว่าการใช้ไม้เป็นการหมุนเวียนใช้แล้วไม่หมดไป ไม่เป็นการตัดไม้ทำลายป่า

### ๓) การสนับสนุนด้านวัตถุดิบและแหล่งเงินทุน

- การสนับสนุนแหล่งทุนเพื่อใช้ในการหมุนเวียนวัตถุดิบและเพื่อพัฒนาศักยภาพและขยายธุรกิจให้มีขีดความสามารถที่จะแข่งขันกับตลาดทั้งในและนอกประเทศ

- การส่งเสริมปลูกไม้เศรษฐกิจให้เพียงพอต่อความต้องการของตลาด เช่น ไม้ยางพารา ไม้ยูคาลิปตัส ไม้สะเดาเทียม ไม้กระถิน และไม้โตช้า เช่น ไม้สัก ไม้แดง ไม้มะค่า ไม้ประดู่ เป็นต้น

- เพิ่มศักยภาพและปริมาณวัตถุดิบ เนื่องจากต้องอาศัยการรับซื้อไม้แปรรูปจากโรงเลื่อยจักรที่ได้รับอนุญาตเท่านั้น ทำให้วัตถุดิบไม่เพียงพอ ประกอบกับกระบวนการทางกฎหมายที่ใช้เวลานาน ผู้ประกอบการจึงต้องนำเข้าไม้จากต่างประเทศ ทำให้มีต้นทุนเพิ่มขึ้น

### ๔) การสนับสนุนด้านวิชาชีพ

- การส่งเสริมให้มีการฝึกอบรมและการเรียนการสอนเกี่ยวกับวิชาชีพช่างไม้อย่างจริงจัง เนื่องจากปัจจุบันมีการขาดแคลนแรงงานที่มีทักษะฝีมือ ความชำนาญ ด้านงานไม้ ช่างโดยส่วนใหญ่มีอายุมากและไม่มีแรงงานรุ่นใหม่มาทดแทน นอกจากนี้ การขาดทักษะฝีมือ ความชำนาญ ด้านงานไม้ ยังส่งผลต่อการพัฒนาคุณภาพผลิตภัณฑ์ไม้ในอนาคตและขาดความสามารถในการแข่งขันกับตลาดทั้งในและนอกประเทศ

- ส่งเสริมอาชีพสีเขียวที่มีความหลากหลายควบคู่ไปกับการใช้ประโยชน์จากเนื้อไม้

- การเชื่อมโยงเครือข่ายผู้ประกอบการอาชีพสีเขียวภาคป่าไม้ให้มีความหลากหลายมากขึ้น เช่น นักออบป่า นักสื่อสารธรรมชาติ นักออกแบบผลิตภัณฑ์ และภูมิสถาปนิก เป็นต้น

## ๕. การจัดโครงการเสวนาเรื่อง การพัฒนาศักยภาพผู้ประกอบการธุรกิจไม้สู่ความเป็นมืออาชีพ (Potential Development of Wood Business Entrepreneur to Professionals)

ซึ่งเป็นการส่งเสริมและสนับสนุนให้ผู้ประกอบการไม้และอุตสาหกรรมไม้ในประเทศ รวมถึงอุตสาหกรรมธุรกิจสีเขียวด้วยนวัตกรรม ความคิดสร้างสรรค์ และขยายโอกาสทางการค้าสำหรับผู้ประกอบการที่มีศักยภาพให้เป็นที่รู้จักของตลาดในวงกว้าง เกิดการเชื่อมโยงเครือข่ายกับผู้ส่งออกและผู้ซื้อรายใหญ่ของประเทศ อันจะส่งผลให้เกิดการพัฒนาการค้าระหว่างกันอย่างต่อเนื่อง โดยมีหัวข้อในการบรรยาย ดังนี้

๑) หัวข้อการเสวนา เรื่อง สถานการณ์ไม้เศรษฐกิจในตลาดโลก

๒) หัวข้อการเสวนา เรื่อง การปลูกไม้ให้มีคุณภาพ สู่การสร้างคุณค่าด้วยการออกแบบ

๓) หัวข้อการเสวนา เรื่อง Nature Mediator ผู้สื่อความหมายถึงความหลากหลายบนผืนดิน

๔) หัวข้อการเสวนา เรื่อง การออกแบบพื้นที่เพื่อสรรพชีวิตด้วยแนวคิด Rewilding

การจัดโครงการเสวนาในครั้งนี้ ได้ขออนุมัติผู้เข้าร่วมเสวนาจำนวน ๑๑๐ คน ซึ่งในวันงานมีผู้เข้าร่วมการเสวนาทั้งสิ้น ๒๘๘ คน คิดเป็นร้อยละ ๒๖๑.๘๐ ของจำนวนการขออนุมัติฯ โดยความพึงพอใจของผู้เข้าร่วมโครงการคิดเป็นร้อยละ ๘๖.๒ จากผู้ตอบแบบสอบถามทั้งสิ้น จำนวน ๑๒๒ คน

## **๖. เครือข่ายผู้ประกอบการด้านอุตสาหกรรมไม้และธุรกิจไม้และผู้ประกอบการอาชีพสีเขียวภาคป่าไม้ โดยส่วนส่งเสริมธุรกิจการป่าไม้**

การดำเนินงานในปี พ.ศ. ๒๕๖๘ ได้จัดทำฐานข้อมูลผู้ประกอบการด้านอุตสาหกรรมไม้และธุรกิจไม้ โดยส่วนส่งเสริมธุรกิจการป่าไม้ สำนักจัดการทรัพยากรป่าไม้ที่ ๑-๑๓ และสำนักจัดการทรัพยากรป่าไม้สาขาทุกสาขา เก็บข้อมูลจากการสัมภาษณ์ผู้ประกอบการทั้งสิ้น จำนวน ๙๑ ราย โดยได้ขออนุญาตเปิดเผยข้อมูลเป็นสาธารณะ และเชิญเข้าร่วมเป็นสมาชิกเครือข่าย NET๑ ซึ่งในปัจจุบันมีสมาชิกรวมทั้งสิ้น ๒๗๗ ราย เพื่อรับทราบข้อมูล ข่าวสาร ติดต่อ ประชาสัมพันธ์ข้อมูลที่เกี่ยวข้องธุรกิจอุตสาหกรรมไม้ หรืออื่นๆที่เกี่ยวข้อง สำหรับ การจัดทำฐานข้อมูลผู้ประกอบการอาชีพสีเขียวภาคป่าไม้ ส่วนส่งเสริมธุรกิจการป่าไม้ได้รวบรวมข้อมูลผู้ประกอบการอาชีพสีเขียวภาคป่าไม้ จำนวน ๘๗ ราย ซึ่งแบ่งเป็นองค์กร จำนวน ๕๔ องค์กร และบุคคลธรรมดา จำนวน ๓๓ ราย

## **๗. ปัญหา/อุปสรรคในการปฏิบัติงาน**

๑) ขาดความต่อเนื่องของกิจกรรม

๒) เจ้าหน้าที่ระดับพื้นที่ยังขาดความรู้ความเข้าใจและประสบการณ์ด้านอุตสาหกรรมไม้และธุรกิจไม้ที่จะสามารถให้คำแนะนำหรือมาตรการส่งเสริมระหว่างหน่วยงานภาครัฐและเอกชนที่จะสนับสนุนผู้ประกอบการด้านอุตสาหกรรมไม้และธุรกิจไม้เป็นไปอย่างมีประสิทธิภาพ

๓) ผู้ประกอบการไม่ให้ความสำคัญกับการสำรวจข้อมูลด้านอุตสาหกรรมไม้ของกรมป่าไม้

๔) เหตุการณ์ความไม่สงบในพื้นที่ทำให้ไม่สามารถเข้าไปเก็บข้อมูลได้

## **๘. ข้อเสนอแนะในการปฏิบัติงาน**

๑) ควรมีการดำเนินการกิจกรรมนี้ในทุกๆปี เพื่อให้มีฐานข้อมูลที่เป็นปัจจุบัน และมีการดำเนินการส่งเสริมงานด้านอุตสาหกรรมไม้อย่างต่อเนื่อง

๒) ควรมีการจัดฝึกอบรมถ่ายทอดแผนการปฏิบัติงาน ฝึกอบรมศึกษาดูงาน ตั้งแต่กระบวนการปลูก การแปรรูป ตลอดจนการตลาดด้านอุตสาหกรรมไม้และธุรกิจไม้ เพื่อให้เจ้าหน้าที่ปฏิบัติงานได้มีองค์ความรู้ที่สามารถถ่ายทอดหรือแนะนำให้กับผู้ประกอบการได้ พร้อมทั้งให้เกิดแลกเปลี่ยนข้อมูลแต่ละพื้นที่

๓) ควรขอข้อมูลผู้ประกอบการอุตสาหกรรมไม้จากส่วนการอนุญาตเพื่อติดต่อนัดหมายล่วงหน้าพร้อมทำหนังสือราชการถึงผู้ประกอบการ

## **๙. การจัดทำแผนพบประชาสัมพันธ์ สถานการณ์เศรษฐกิจภาคป่าไม้ พ.ศ. ๒๕๖๗-๒๕๖๘**

ส่วนส่งเสริมธุรกิจการป่าไม้ ได้ทำการศึกษารวบรวมข้อมูลสถานการณ์เศรษฐกิจภาคป่าไม้ อาทิ การประชาสัมพันธ์การจัดนิทรรศการ โดยกรมป่าไม้ร่วมกับผู้ประกอบการธุรกิจไม้ในเครือข่าย NET๑ จัดนิทรรศการในงาน The ๒๐๒๔ World Forest Products and Wood Products Exhibition ณ เมืองหนานหนิง ประเทศจีน มณฑลกว่างสี สาธารณรัฐประชาชนจีน สถานการณ์เศรษฐกิจป่าไม้ปี ๒๕๖๗ และแนวโน้มปี ๒๕๖๘ ปัจจัยทางด้านเศรษฐกิจภายนอก มูลค่าการส่งออกไม้และผลิตภัณฑ์ไม้ปี ๒๕๖๗ ข้อมูลตลาดไม้ ประจำปีงบประมาณ พ.ศ. ๒๕๖๗-๒๕๖๘ Green Wood โอกาสธุรกิจไม้ในโลกคาร์บอนต่ำ ตลอดจนงานสีเขียวภาคป่าไม้และทักษะสีเขียว เพื่อจัดทำสื่อประชาสัมพันธ์แผนพบสถานการณ์เศรษฐกิจภาคป่าไม้



แผ่นพับประชาสัมพันธ์  
สถานการณ์เศรษฐกิจภาคป่าไม้ พ.ศ. ๒๕๖๗-๒๕๖๘

## ภาคผนวก



โครงการเสวนา เรื่อง การพัฒนาศักยภาพผู้ประกอบการไม้สู่ความเป็นมืออาชีพ  
(Potential Development of Wood Business Entrepreneur to Professionals)



รายงานสรุปโครงการเสวนา เรื่อง การพัฒนาศักยภาพผู้ประกอบการไม้สู่ความเป็นมืออาชีพ  
(Potential Development of Wood Business Entrepreneur to Professionals)



สัมภาษณ์ผู้ประกอบการด้านธุรกิจอุตสาหกรรมไม้



การเชื่อมโยงเครือข่ายผู้ประกอบการด้านอุตสาหกรรมไม้และธุรกิจไม้ ผ่านงานเสวนา โครงการจากต่างหน่วยงาน และกลุ่ม NET1



การเสริมสร้างทักษะอาชีพสีเขียวภาคป่าไม้และการเชื่อมโยงเครือข่ายผู้ประกอบการอาชีพสีเขียวภาคป่าไม้



สำนักจัดการทรัพยากรไม้ ๓ สถาบันนครสวรรค์

กิจกรรมส่งเสริมศักยภาพ ผู้ประกอบการ  
การด้านอุตสาหกรรมไม้ และธุรกิจไม้  
ประจำปีงบประมาณ 2568



วันจันทร์ที่ ๒๓ ธันวาคม ๒๕๖๗

ส่วนส่งเสริมการปลูกป่า โดยฝ่ายปลูกป่า ลงพื้นที่สัมภาษณ์ผู้ประกอบการด้านการค้าไม้และผลิตภัณฑ์ไม้ โรงค้าไม้แปรรูป ในท้องที่อำเภอเมือง จังหวัดนครสวรรค์ เพื่อนำข้อมูลไปวิเคราะห์และจัดทำฐานข้อมูลผู้ประกอบการด้านการค้าไม้และผลิตภัณฑ์ไม้ และข้อมูลที่เกี่ยวข้องกับอุตสาหกรรมไม้ในประเทศไทย และประชาสัมพันธ์ระบบฐานข้อมูลเพื่อสนับสนุนการปลูกไม้เศรษฐกิจ (Site Matching) และช่องทางการประชาสัมพันธ์ของกรมป่าไม้ เพื่อเป็นประโยชน์ในการส่งเสริมป่าเศรษฐกิจและภาคธุรกิจอุตสาหกรรมไม้

ส่วนส่งเสริมการปลูกป่า

ฝ่ายปลูกป่า



สำนักจัดการทรัพยากรป่าไม้ที่ 12 (นครศรีธรรมราช)

กิจกรรมส่งเสริมศักยภาพผู้ประกอบการ  
ด้านอุตสาหกรรมไม้ และธุรกิจไม้



วันที่ ๑ ธันวาคม 2567

เจ้าหน้าที่ส่งเสริมการปลูกป่า ปฏิบัติงานเก็บข้อมูลและสัมภาษณ์  
ผู้ประกอบการโรงงานแปรรูปไม้/โรงค้ำไม้  
ตามกิจกรรมส่งเสริมศักยภาพผู้ประกอบการ  
ด้านอุตสาหกรรมไม้ และธุรกิจไม้  
ในท้องที่ อำเภอลานสกา จังหวัดนครศรีธรรมราช



ส่วนส่งเสริมการปลูกป่า

# การสำรวจข้อมูล ผู้ประกอบการด้านธุรกิจไม้ ในพื้นที่ภาคเหนือ

วันที่ 25-29 มิถุนายน 2568  
นายจัฐกิตส์ นิลพฤกษ์ ผู้อำนวยการส่วนส่งเสริม  
ธุรกิจการป่าไม้ มอบหมายให้เจ้าหน้าที่  
ส่วนส่งเสริมธุรกิจการป่าไม้ลงพื้นที่สำรวจข้อมูล  
ผู้ประกอบการด้านธุรกิจไม้ในพื้นที่ภาคเหนือ  
จังหวัดเชียงใหม่ และจังหวัดลำพูน จากการสัมภาษณ์  
ผู้ประกอบการโรงค้าไม้แปรรูปและสิ่งประดิษฐ์ พบว่า  
ธุรกิจไม้แปรรูปที่ใช้ในงานก่อสร้างมีแนวโน้มชะลอตัว  
เนื่องจากผู้บริโภคหันไปใช้วัสดุทดแทน เช่น เหล็กและไฟเบอร์  
ซีเมนต์ ที่มีความทนทาน ราคาถูก และดูแลรักษาง่ายกว่า  
และผู้ประกอบการยังประสบปัญหาการแข่งขันกับบริษัทขนาดใหญ่  
ที่มีศักยภาพด้านการกระจายสินค้าและราคาดีกว่า  
นอกจากนี้ยังพบว่า ผู้ประกอบอาชีพช่างไม้มีอายุมาก  
และในปัจจุบันเริ่มมีการขาดแคลนช่างไม้ที่มีฝีมือ  
อย่างไรก็ตามสินค้าประเภทเฟอร์นิเจอร์ไม้  
ยังสามารถเติบโตได้ดี โดยเฉพาะผู้ประกอบการ  
ที่มีการรีแบรนด์สินค้า และพัฒนาแนวทาง  
การตลาดผ่านช่องทางออนไลน์ เพื่อตอบโจทย์  
ผู้บริโภคยุคใหม่



รักษ์ป่า  
กรมส่งเสริมการค้าระหว่างประเทศ

ส่วนส่งเสริมธุรกิจการป่าไม้  
สำนักเศรษฐกิจการป่าไม้



สำนักเศรษฐกิจการป่าไม้ รมปป่าไม้



<https://www.4forest.go.th/cert/>



0 -2561 - 4292 -3 ต่อ 5421



# การสำรวจข้อมูล

## ผู้ประกอบการด้านธุรกิจไม้ในพื้นที่ภาคเหนือ

วันที่ 21-25 กรกฎาคม 2568



วันที่ 21-25 กรกฎาคม 2568 นายวัชรวิทย์ นิลพฤษย์ ผู้อำนวยการส่วนส่งเสริมธุรกิจการป่าไม้ มอบหมายให้เจ้าหน้าที่ส่วนส่งเสริมธุรกิจการป่าไม้ลงพื้นที่สำรวจข้อมูลผู้ประกอบการด้านธุรกิจไม้ในพื้นที่ภาคเหนือ จังหวัดแพร่ จากการสัมภาษณ์ผู้ประกอบการโรงค้าไม้แปรรูปและสิ่งประดิษฐ์ พบว่า จังหวัดแพร่มีศักยภาพในการพัฒนาธุรกิจไม้และอุตสาหกรรมไม้ เนื่องจากมีการประกอบธุรกิจไม้มาอย่างยาวนาน ถือได้ว่าเป็น soft power ของจังหวัด และได้มีการส่งต่อภูมิปัญญา ทักษะด้านงานไม้ สู่ผู้ประกอบการรุ่นใหม่ในปัจจุบัน ทั้งนี้ ได้มีความพยายามปรับตัวและมีการพัฒนารูปแบบธุรกิจให้เหมาะสมกับสภาพเศรษฐกิจ สังคม และสิ่งแวดล้อมในปัจจุบันมากขึ้น นอกจากนี้ จังหวัดแพร่มังมีการรวมกลุ่มผู้ประกอบการธุรกิจไม้ที่เข้มแข็ง แต่ยังคงประสบปัญหาด้านระเบียบ/กฎหมาย ที่มีความซับซ้อนและใช้เวลาดำเนินการค่อนข้างนาน ปัญหาด้านการตลาด เช่น มีการตัดราคา ซึ่งส่งผลกระทบต่อคุณภาพของสินค้า และปัญหาด้านการเข้าถึงเทคโนโลยีในการผลิต โดยการมีเทคโนโลยีการผลิตที่ทันสมัย ทำให้สามารถใช้วัตถุดิบได้อย่างคุ้มค่า เพิ่มปริมาณการผลิต และจ่ายต่อควบคุมคุณภาพของสินค้า นอกจากนี้ยังพบว่า ผู้ประกอบการอาชีพช่างไม้มีอายุมากและในปัจจุบันเริ่มมีการขาดแคลนช่างไม้ที่มีฝีมือ อย่างไรก็ตามสินค้าประเภทเฟอร์นิเจอร์ไม้ยังสามารถเติบโตได้ดี โดยเฉพาะเมื่อมีการพัฒนาแนวทางการตลาดผ่านช่องทางออนไลน์ เพื่อตอบโจทย์ผู้บริโภคยุคใหม่



**รักไม้ป่า** Save the Forest

ส่วนส่งเสริมธุรกิจการป่าไม้  
สำนักเศรษฐกิจการป่าไม้



วันที่ 14 สิงหาคม 2568 นายฉัฐภัสส์ นิลพฤกษ์ ผู้อำนวยการส่วนส่งเสริมธุรกิจการป่าไม้ มอบหมายให้เจ้าหน้าที่ส่วนส่งเสริมธุรกิจการป่าไม้ ร่วมจัดนิทรรศการในงานเสวนา สานพลังไทย - สวีเดน สู่มืองไม้ยั่งยืน จังหวัดแพร่ "Jump-Start Wood City" Thailand-Sweden Sustainable Development Forum (SDF 2025) ด้วยแนวคิด "ไม้-เปลี่ยน-เมือง" เพื่อเสริมสร้างศักยภาพท้องถิ่น ตั้งแต่ต้นน้ำ-กลางน้ำ-ปลายน้ำ ด้วยงานวิจัย นวัตกรรมและความร่วมมือไทย-สวีเดน ระหว่างวันที่ 15 - 16 สิงหาคม 2568 ณ สถาบันนวัตกรรมป่าไม้ จ.แพร่

ส่วนส่งเสริมธุรกิจการป่าไม้ เผยแพร่องค์ความรู้และผลการดำเนินงานด้านการส่งเสริม ศักยภาพผู้ประกอบการด้านอุตสาหกรรมไม้ และอาชีพสีเขียวภาคป่าไม้ที่ใช้ประโยชน์จากนิเวศบริการ เพื่อร่วมขับเคลื่อนเศรษฐกิจการป่าไม้ที่ต้องอาศัยความร่วมมือของทั้งภาครัฐ ภาคเอกชน และภาคประชาชนต่อไป

ส่วนส่งเสริมธุรกิจการป่าไม้  
สำนักเศรษฐกิจการป่าไม้ กรมป่าไม้



0 2561 4292 -3 ต่อ 5421



<https://www.forest.go.th/cert/>



สำนักเศรษฐกิจการป่าไม้  
กรมป่าไม้

## สำนักเศรษฐกิจการป่าไม้ ร่วมสานพลังไทย - สวีเดน สู่เมืองไม้ยั่งยืน จังหวัดแพร่



วันที่ 15 สิงหาคม 2568 เจ้าหน้าที่ส่วนส่งเสริมธุรกิจการป่าไม้ ร่วมกับกลุ่มวิสาหกิจชุมชนบ้านสลำไม้ จังหวัดลำพูน ให้การต้อนรับ พร้อมมอบของที่ระลึกแก่ นางอรุณรุ่ง โพธิ์ทอง อัมพรมัยส เอกอัครราชทูต ณ กรุงสตอกโฮล์ม ในพิธีกรรการในงานเสวนา "สานพลังไทย-สวีเดน สู่เมืองไม้ยั่งยืน จังหวัดแพร่" -Jump-Start Wood City Thailand-Sweden Sustainable Development Forum (SDF 2025) ด้วยแนวคิด "ไม้-เปลี่ยน-เมือง" เพื่อเสริมสร้างศักยภาพท้องถิ่นตั้งแต่ต้นน้ำ-กลางน้ำ-ปลายน้ำ ด้วยงานวิจัย นวัตกรรมและความร่วมมือไทย-สวีเดน ระหว่างวันที่ 15 - 16 สิงหาคม 2568 ณ สถาบันนวัตกรรมป่าไม้ จ.แพร่

ในการนี้ ส่วนส่งเสริมธุรกิจการป่าไม้ ร่วมแสดงความคิดเห็นในมุมมองของภาครัฐต่อการขับเคลื่อนด้านไม้เศรษฐกิจและอาชีพป่าไม้ ให้มีการเปิดรับฟังความคิดเห็นจากผู้มีส่วนได้ส่วนเสียที่หลากหลาย เพื่อให้เกิดการมองอย่างรอบด้านในการขับเคลื่อนเชิงนโยบาย รวมถึงเสนอแนะให้เรียนรู้จากข้อจำกัดในอดีตเพื่อให้การขับเคลื่อนสามารถถอดช่องว่างและอำนวยความสะดวกแก่ระบบนิเวศของอุตสาหกรรมไม้ให้ยั่งยืนได้อย่างแท้จริง



**รักไม้ป่า** Save the Forest  
รักษา สสว ชีวิต



สำนักเศรษฐกิจการป่าไม้ ส่วนส่งเสริมธุรกิจการป่าไม้

☎ 0 2561 4292 -3 ต่อ 5421



<https://www.forest.go.th/cert/>



สำนักเศรษฐกิจการป่าไม้  
กรมป่าไม้



0 -2561 - 4292 -3 ต่อ 5421



<https://www.forest.go.th/cert/>



สำนักเศรษฐกิจการป่าไม้ กรมป่าไม้