



กรมป่าไม้

การประชุมคณะทำงานกลุ่มย่อยระบบการรับประกันความถูกต้องตามกฎหมายของไม้(TLAS)

วันพุธ ที่ 5 มีนาคม 2563 เวลา 10.00 – 16.30 น.

ณ ห้องประชุมสำนักงานเลขานุการไทย-อียู เฟล็กที

อาคารสมาคมนิสิตเก่ามหาวิทยาลัยเกษตรศาสตร์ ถนนพหลโยธิน จตุจักร กรุงเทพฯ

ระเบียบวาระที่ 1 เรื่องที่ประธานแจ้งให้ที่ประชุมทราบ

ระเบียบวาระที่ 2

เรื่องเพื่อทราบ

ไม่มี

## ระเบียบวาระที่ 3 เรื่องเพื่อพิจารณา

3.1 ข้อเสนอแนะจากการประชุมคณะทำงานจัดทำข้อมูลตกลงเป็นหุ้นส่วนด้วยความสมัครใจ ระหว่างประเทศไทยกับสหภาพยุโรป (Thai – EU FLEGT VPA) ครั้งที่ 1/2563 (ในส่วนที่เกี่ยวข้อง)

วันที่ 4 กุมภาพันธ์ 2563

ณ ห้องประชุม ชั้น 2 อาคาร H.A.Stade กรมอุทยานแห่งชาติ สัตว์ป่า และพันธุ์พืช

---

แนวทางในการพัฒนาหน่วยงานตรวจพิสูจน์ภายใต้โครงสร้างระบบรับประกันความถูกต้องตามกฎหมายของไม้ไทย (THA-TLAS) ที่ประชุมมอบหมายให้คณะทำงานกลุ่มย่อยฯ ไปร่างทางเลือกของหน่วยงานตรวจพิสูจน์ภายใต้โครงสร้างระบบรับประกันความถูกต้องตามกฎหมายของไม้ในประเทศไทย (THA-TLAS) เพื่อนำเข้าพิจารณาในการประชุมครั้งต่อไป

มติที่ประชุม เห็นชอบ

## ระเบียบวาระที่ 3 เรื่องเพื่อพิจารณา

3.2 มติที่ประชุมคณะอนุกรรมการเพื่อเตรียมการรองรับการบังคับใช้กฎหมายป่าไม้ ธรรมชาติบาล และการค้าจากสหภาพยุโรป ครั้งที่ 1/2563 (ในส่วนของที่เกี่ยวข้อง)

วันพฤหัสบดีที่ 9 มกราคม พ.ศ. 2563

ณ ห้องประชุม 301 อาคารกริต สามะพุทธิ กรมอุทยานแห่งชาติ สัตว์ป่า และพันธุ์พืช กรุงเทพมหานคร

---

### มติที่ประชุม

- ให้ AHWG ร่างทางเลือกของหน่วยงานที่จะเป็นองค์กรตรวจพิสูจน์พร้อมทั้งข้อดี - ข้อเสีย และผลกระทบ เพื่อให้คณะกรรมการเจรจาฯ พิจารณาก่อนการประชุมเจรจากับสหภาพยุโรปครั้งต่อไป

## ระเบียบวาระที่ 3 เรื่องเพื่อพิจารณา

### 3.3 ระบบรับประกันความถูกต้องตามกฎหมายของไม้ไทย (THA-TLAS)

มติที่ประชุมคณะอนุกรรมการเพื่อเตรียมการรองรับการบังคับใช้กฎหมายป่าไม้ ธรรมชาติบาล และการค้า จากสหภาพยุโรป  
ครั้งที่ 1/2563 เมื่อวันที่ วันพฤหัสบดีที่ 9 มกราคม พ.ศ. 2563

ณ ห้องประชุม 301 อาคารกริต สามะพุทธิ กรมอุทยานแห่งชาติ สัตว์ป่า และพันธุ์พืช กรุงเทพมหานคร

มติที่ประชุม

รับรองร่างเอกสารระบบรับประกันความถูกต้องตามกฎหมายของไม้ไทย (THA-TLAS)

# ระบบประกันความถูกต้องตามกฎหมายของไม้ไทย

THA-TLAS ย่อมาจาก Thailand - Timber Legality Assurance System เป็นระบบที่ถูกออกแบบมาเพื่อพิสูจน์ ติดตามตรวจสอบ และออกใบอนุญาตให้กับไม้ที่ถูกต้องตามกฎหมาย เพื่อให้มั่นใจว่าไม้ที่ส่งออกนั้นเป็นไม้ที่ถูกกฎหมาย โดย ระบบ THA-TLAS จะประกอบด้วย 5 ขั้นตอน คือ



# วาระที่ 4.1

แนวทางในการพัฒนาหน่วยงานตรวจพิสูจน์

ภายใต้โครงสร้าง

ระบบรับประกันความถูกต้องตามกฎหมายของไม้ไทย

(THA-TLAS)



# ระบบรับประกันความถูกต้องตามกฎหมายของไม้ (TLAS - ทีลาส)



## โจทย์

การกำหนดหน่วยตรวจสอบ (3)

เงื่อนไข:

หน่วยตรวจสอบ(3)

จะต้องเป็นอิสระจาก

(1)(2)(4)และ(5)

คำถาม

เงื่อนไขนี้เปลี่ยนแปลงได้หรือเปล่า

# หน่วยตรวจพิสูจน์ (หน่วย 3) [Verification System]

เพื่อให้มั่นใจว่าระบบประกันความถูกต้องตามกฎหมายของไม้ไทย

สามารถใช้ได้อย่างมีประสิทธิภาพ (หน่วย 1 กับหน่วย 2)

ไม้ที่ถูกต้องกฎหมายเป็นอย่างไร

ให้มั่นใจว่าไม่มีไม้ที่ผิด  
กฎหมายเข้ามาในระบบ



## หน่วยตรวจพิสูจน์ (หน่วย 3) [Verification System]

1. เพื่อให้มั่นใจว่าระบบประกันความถูกต้องตามกฎหมายของไม้ไทย สามารถใช้ได้  
อย่างมีประสิทธิภาพ
2. การตรวจพิสูจน์ เป็นระบบที่อยู่บนพื้นฐานของเอกสารและขั้นตอนที่กำหนด  
โดยจะต้องมีการกำหนดวิธีการ ความถี่ และการมีส่วนร่วมของภาคส่วนต่าง ๆ เพื่อ  
การทวนสอบ (cross check) และการยืนยัน
3. คือการบอกว่า “ใคร ทำอะไร เมื่อไหร่ ที่ไหน และอย่างไร”

## หน่วยตรวจพิสูจน์ (หน่วย 3) [Verification System]

### 4. แนวทางในการตรวจพิสูจน์

4.1 Shipment based : ตรวจสอบรายการที่ต้องส่งไปยังสหภาพยุโรป

4.2 Operation based : ผู้ประกอบการมีระบบควบคุมตรวจสอบภายใน

โดยหน่วยตรวจพิสูจน์จะติดตามการดำเนินการของผู้ประกอบการเป็นระยะ

4.3 Hybrid System : อาจจะใช้ระบบการตรวจพิสูจน์ที่มีอยู่ในปัจจุบัน

(คาดการณ์)

- หน่วยตรวจพิสูจน์อาจจะไม่มีอำนาจในการบังคับใช้ หรือเป็นผู้ใช้กฎหมาย เป็นเพียงหน่วยงานที่ตรวจสอบความครบถ้วนของข้อมูลและกระบวนการ ตามที่ตกลงหรือตามที่กำหนดไว้ภายใต้ภาคผนวกที่เกี่ยวข้องเท่านั้น
- หากพบความผิดปกติ หรือมีข้อสงสัย/สังเกต ต้องแจ้งให้หน่วยงานที่มี อำนาจทราบ (อาทิ แจ้งให้หน่วยงานที่ออกใบรับรอง หรือ กรมป่าไม้ เพื่อดำเนินการในส่วนที่เกี่ยวข้องต่อไป เป็นต้น)
- สามารถเข้าถึงข้อมูลได้\* (เพื่อการตรวจสอบความถูกต้อง)

# หน่วยตรวจพิสูจน์ (หน่วย 3) [Verification System]



กรอบแนวคิด



หน่วยงานรัฐ

รัฐกำกับ, ความเชื่อมั่น

อำนาจหน้าที่,  
งาน, เงิน, คน

จัดตั้งใหม่ VS ที่มีอยู่

เอกชน

คล่องตัว, รวดเร็ว

ค่าใช้จ่าย, การ  
เข้าถึงข้อมูล

จัดตั้งใหม่ VS ที่มีอยู่

NGO, อีลระ

อีลระ, ยอมรับ

วัตถุประสงค์ของ  
องค์กร

.....

Combine

บูรณาการ,  
เติมเต็มช่องโหว่

การจัดตั้ง,  
การจัดการ

คณะกรรมการ,  
คณะทำงาน





# Liberia verification & licensing structure



Government  
Agency

FLEGT Licensing

Legal Licensing Department (LLD)

Informs

- Data management
- Coordination
- Internal auditing

Legality Verification Department (LVD) under  
Forest Development Authority (FDA)



Audits

Informs

- Legality Verification
- Law enforcement

Customs

Forestry Development  
Authority (FDA)

EPA  
(Environment)

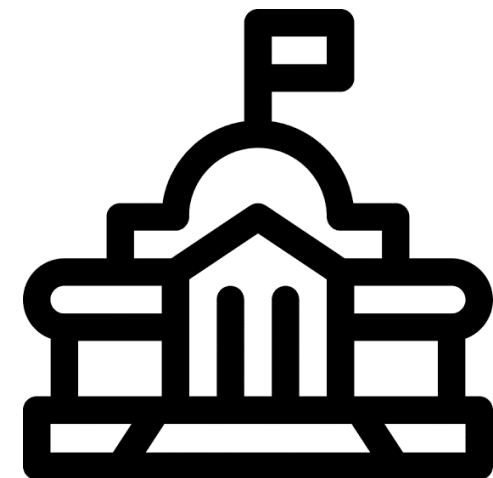
MOCI  
(Industry &  
Commerce)

DoA  
(Agriculture)

MoL  
(Laobor)

Other

Activ  
Go to



# THE LEGALITY VERIFICATION DEPARTMENT (LVD)

## **• What is the LVD**

The Legality Verification Department, LVD for short, is **new Department** within the Forestry Development Authority through a board resolution.

## **• Brief History of the LVD:**

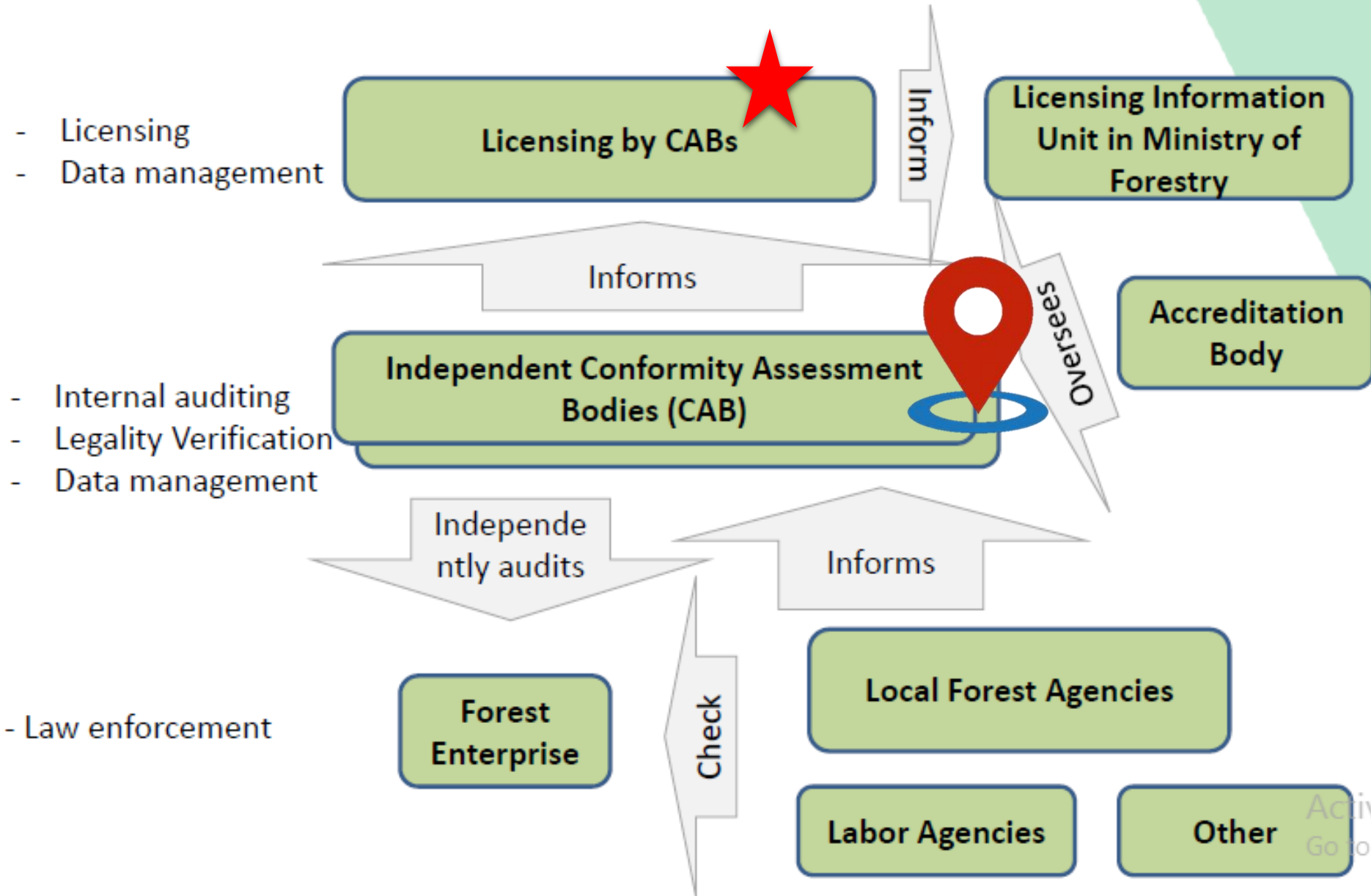
The Legality Verification Department was established as the result of the signing of Voluntary Partnership Agreement between the Government of Liberia and the European Union in 2012 and subsequently rectified by the honorable Legislators in 2013. **The VPA called for the creation of two new departments within the Forestry Development Authority** of which LVD is the first;

In order to verify compliance with the legality definition (LD) and operate the COCS, the FDA will establish a new department called the Liberia Verification Department (LVD). A service provider will be contracted on a "build, operate and transfer" (BOT) basis for the first five years to develop the necessary verification methodology and to build the capacity of the FDA departments and divisions involved in implementing the LAS.

The LVD will collaborate with other departments and divisions of the FDA, the Environmental Protection Agency (EPA), the Ministry of Commerce and Industry, the Ministry of Finance, the Ministry of Labour and other relevant government agencies responsible for specific aspects of forest sector regulation. These government bodies will submit evidence to the LVD on operators' compliance with the legality definition. In addition, a channel of communication will be set up for civil society organisations (CSOs) to provide the LVD and other relevant authorities with monitoring data on operators' compliance with LAS requirements.

In order to issue FLEGT licenses for timber product exports, the FDA will establish a new department called the Liberia Licensing Department (LLD). Exporters will apply to the LLD for FLEGT licenses (see Figure 1).

# Indonesian verification & licensing structure



In Indonesia, independent private certification bodies, called Conformity Assessment Bodies (CABs)

# Amended

- (2) Article 22(3) of the Agreement provides for amendments regarding the Annexes to be adopted by the Joint Implementation Committee.
- (3) There is a need to update the Annexes I, II, and V to the Agreement in order to reflect changes made after the conclusion of the Agreement in the relevant Indonesian legislation and guidelines concerning the application of the Indonesian Timber Legality Assurance System.
- (4) The proposed changes are aimed at further strengthening the TLAS and facilitate participation in the system by all economic operators
- (5) Therefore, Annexes I, II, and V to the Agreement should be amended accordingly.
- (6) Those modifications should be approved on behalf of the European Union.
- (7) This Decision is adopted in accordance with the opinion of the Committee on the Forest Law Enforcement Governance and Trade (FLEGT Committee),

The Indonesian TLAS is based on an approach known as “operator-based licensing” which has much in common with product or forest management certification systems. The Indonesian Ministry of Forestry nominates a number of conformity assessment bodies (Lembaga Penilai/LP and Lembaga Verifikasi/LV) which it authorizes to audit the legality of operations of timber producers, traders, processors, and exporters (“operators”).

The conformity assessment bodies (CAB) are accredited by the Indonesian National Accreditation Body (KAN). CABs are contracted by operators who want their operations to be certified as legal. CABs are required to operate according to the ISO/IEC 17065 guideline. They report the outcome of the audits to the auditee and to the Ministry of Forestry. Summaries of reports are made publicly available.

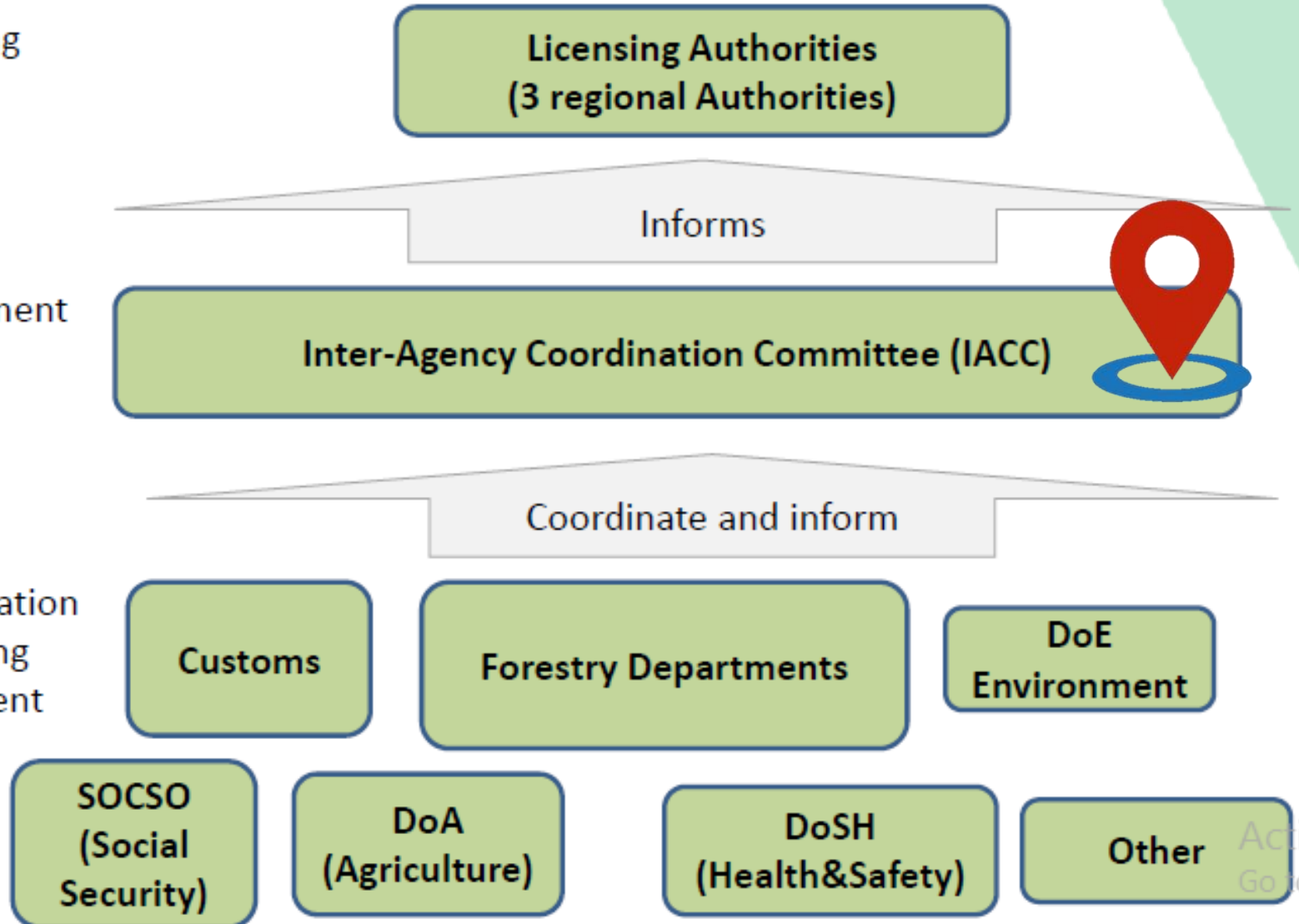
A CAB checks that the operator that is audited is operating in compliance with the Indonesian legality definition as contained in Annex II, including effective implementation of controls to prevent material from unknown sources entering its supply chains.

# Malaysian draft verification & licensing structure

FLEGT Licensing

- Data management  
- Coordination

- Legality Verification  
- Internal auditing  
- Law enforcement



No Information  
Available

Combine

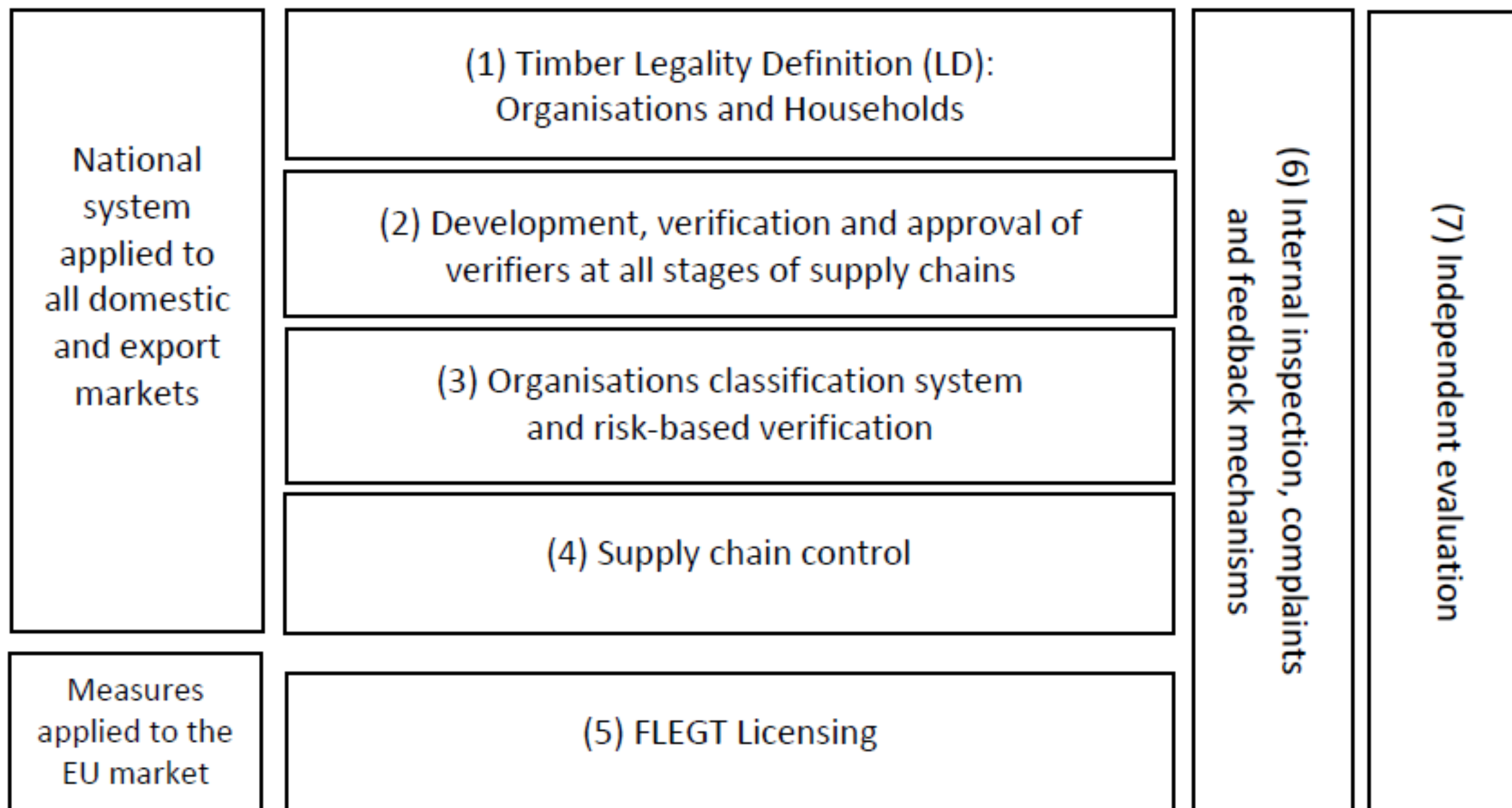


VNTLAS consists of seven system elements, as follows:

1. Timber Legality Definition (LD): Organisations and Households;
2. Development, verification and approval of verifiers at all stages of supply chains;
3. Organisations Classification System (OCS) and risk-based verification;
4. Supply chain control;
5. FLEGT licensing;
6. Internal inspection, complaints and feedback mechanisms;
7. Independent evaluation.



**Figure 1. Elements of VNTLAS**



# ร่าง THA-TLAS

## การตรวจพิสูจน์ (Verification)

การตรวจพิสูจน์เป็นกระบวนการที่เป็นระบบ ซึ่งยืนยันว่าผู้ประกอบการได้ปฏิบัติตามข้อกำหนดของ LD ของประเทศไทย ซึ่งระบุไว้ในภาคผนวก 2 และข้อกำหนดของ SCC ซึ่งระบุไว้ ภาคผนวก 6 กระบวนการนี้อยู่ในความรับผิดชอบขององค์กรที่รับผิดชอบในการตรวจพิสูจน์ตามข้อตกลงการเป็นหุ้นส่วนด้วยความสมัครใจ

# ร่าง THA-TLAS

## องค์กรที่รับผิดชอบในการตรวจพิสูจน์

การตรวจพิสูจน์การปฏิบัติตามข้อกำหนดที่ระบุไว้ใน LD และ SCC ของประเทศไทย [ประเทศไทยมีแนวทางที่จะแต่งตั้งหรือมอบหมายให้เป็นหน้าที่และอำนาจของหน่วยงานหรือองค์กร ที่ไม่ได้ปฏิบัติหน้าที่ในฐานะพนักงานเจ้าหน้าที่ตามที่ระบุไว้ในข้อกำหนดของ LD และข้อกำหนดของ SCC และเป็นอิสระจากผู้มีอำนาจออกหนังสือรับรอง FLEGT]

ข้อความข้างต้นนี้ คือข้อความ ที่ยังต้องมีการทบทวน และปรึกษาหารือเพิ่มเติม

# ร่าง THA-TLAS

องค์กรที่รับผิดชอบในการตรวจพิสูจน์ จะร่วมมือกับหน่วยงานภายในสังกัดกรมป่าไม้ และหน่วยงานที่เกี่ยวข้อง ได้แก่ สำนักงานทรัพยากรธรรมชาติและสิ่งแวดล้อมจังหวัด องค์การอุตสาหกรรมป่าไม้ กรมสวัสดิการและคุ้มครองแรงงาน (กระทรวงแรงงาน) กรมโรงงานอุตสาหกรรม (กระทรวงอุตสาหกรรม) กรมการค้าต่างประเทศ (กระทรวงพาณิชย์) กรมศุลกากร (กระทรวงการคลัง) กรมวิชาการเกษตร (กระทรวงเกษตรและสหกรณ์) และหน่วยงานอื่นใดตามที่จำเป็นที่มีหน้าที่และอำนาจ กำกับดูแลการดำเนินกิจกรรมที่เกี่ยวข้องกับภาคการป่าไม้โดยตรง

หน่วยงานรัฐที่มีหน้าที่และอำนาจในการกำกับการดำเนินงานของผู้ประกอบการตามที่กำหนดไว้ใน LD จะยืนยันถึงการปฏิบัติตามข้อกำหนดใน LD ของผู้ประกอบการ ไปยังองค์กรที่รับผิดชอบในการตรวจพิสูจน์นอกจากนี้องค์กรที่รับผิดชอบในการตรวจพิสูจน์จะจัดช่องทางการสื่อสารและรับข้อร้องเรียน เพื่อให้องค์กรภาคประชาสังคมได้มีส่วนร่วมในการติดตามการปฏิบัติตามข้อกำหนดใน LD และ SCC

## การตรวจพิสูจน์การปฏิบัติตามข้อกำหนดในนิยามความถูกต้องตามกฎหมาย [ภาคผนวก 2 (LD)]

การจัดเก็บและเชื่อมโยงข้อมูลระหว่างหน่วยงานที่มีบทบาทหน้าที่ตาม LD จำแนกเป็นดังนี้

### หน่วยงานในสังกัดกรมป่าไม้

ข้อมูลทั้งหมดจะถูกรวบรวมไว้ที่ ระบบ RFD Single Window (RFD-SW) และ[องค์การที่  
รับผิดชอบในการตรวจพิสูจน์จะสามารถเข้าถึงข้อมูลในระบบนี้ได้]

### กรมศุลกากร

กรมศุลกากรและกรมป่าไม้ ได้มีการลงนามบันทึกความตกลงในการเชื่อมโยงข้อมูลแบบบูรณาการกับระบบ National Single Window (NSW) ของประเทศไทย เพื่อเชื่อมโยงข้อมูลในระบบตรวจสินค้าไม้ นำเข้าร่วมกับกรมศุลกากร และ[องค์การที่รับผิดชอบในการตรวจพิสูจน์  
จะสามารถเข้าถึงข้อมูลที่เชื่อมโยงมายังระบบ RFD-SW ได้]

## การตรวจพิสูจน์การปฏิบัติตามข้อกำหนดในนิยามความถูกต้องตามกฎหมาย [ภาคผนวก 2 (LD)]

### หน่วยงานรัฐอื่น

ปัจจุบันยังไม่มี การเชื่อมโยงข้อมูลในด้านการป่าไม้ระหว่าง RFD-SW กับหน่วยงานรัฐอื่น  
ดังนั้น เพื่อให้บรรลุวัตถุประสงค์ของการตรวจพิสูจน์การปฏิบัติตามข้อกำหนดใน LD [จึงมี

แนวทางให้องค์กรที่รับผิดชอบในการตรวจพิสูจน์เข้าทำบันทึกความตกลงกับหน่วยงานรัฐ  
ที่เกี่ยวข้อง โดยขอให้หน่วยงานรัฐอื่นยืนยันการปฏิบัติตามข้อกำหนดใน LD มายังองค์กร  
ที่รับผิดชอบในการตรวจพิสูจน์ ตามระยะเวลาที่ได้ตกลงร่วมกันเพื่อประโยชน์ในการตรวจ  
พิสูจน์การปฏิบัติตามข้อกำหนดใน LD]

### องค์กรภาคประชาสังคม

[องค์กรที่รับผิดชอบในการตรวจพิสูจน์ จะจัดให้มีช่องทางการติดต่อสื่อสารเพื่อรับข้อ  
ร้องเรียนจากองค์กรภาคประชาสังคม เกี่ยวกับการปฏิบัติตามข้อกำหนดใน LD และ SCC]

## การตรวจพิสูจน์การปฏิบัติตามข้อกำหนดในนิยามความถูกต้องตามกฎหมาย [ภาคผนวก 2 (LD)]

### การจัดการข้อมูลสารสนเทศ

เพื่อที่จะตรวจพิสูจน์ความถูกต้องตามกฎหมาย องค์กรที่รับผิดชอบในการตรวจพิสูจน์จะ  
ทำหน้าที่ตรวจสอบและวิเคราะห์ข้อมูลที่ได้รับมาจากหน่วยงานที่เกี่ยวข้อง หากพบปัญหา  
จากข้อมูลที่ได้รวบรวมไว้หรือจากข้อร้องเรียน จากภาคประชาสังคม จะทำการรวบรวมข้อมูล  
ที่ได้รับผลกระทบจากปัญหา และขอให้หน่วยงานที่เกี่ยวข้องตรวจสอบเพิ่มเติม หากพบว่ามี  
การไม่ปฏิบัติตามข้อกำหนดหน่วยงานที่เกี่ยวข้องจะดำเนินการตามขั้นตอนตามกฎหมาย  
เรื่องนั้น โดยอาจกำหนดเวลาให้แก้ไขหรือใช้มาตรการอื่นใด ขึ้นอยู่กับความผิดที่เกิดขึ้น  
ผลการตรวจสอบและการแก้ไขให้แจ้งแก่องค์กรที่รับผิดชอบในการตรวจพิสูจน์ด้วย

กรอบแนวคิด



หน่วยงานรัฐ

รัฐกำกับ, ความเชื่อมั่น

อำนาจหน้าที่,  
งาน, เงิน, คน

จัดตั้งใหม่ VS ที่มีอยู่

เอกชน

คล่องตัว, รวดเร็ว

ค่าใช้จ่าย, การ  
เข้าถึงข้อมูล

จัดตั้งใหม่ VS ที่มีอยู่

NGO, อีสระ, สถาบัน  
การศึกษา

อีสระ, ยอมรับ

วัตถุประสงค์ของ  
องค์กร

.....

Combine

บูรณาการ,  
เติมเต็มช่องโหว่

การจัดตั้ง,  
การจัดการ

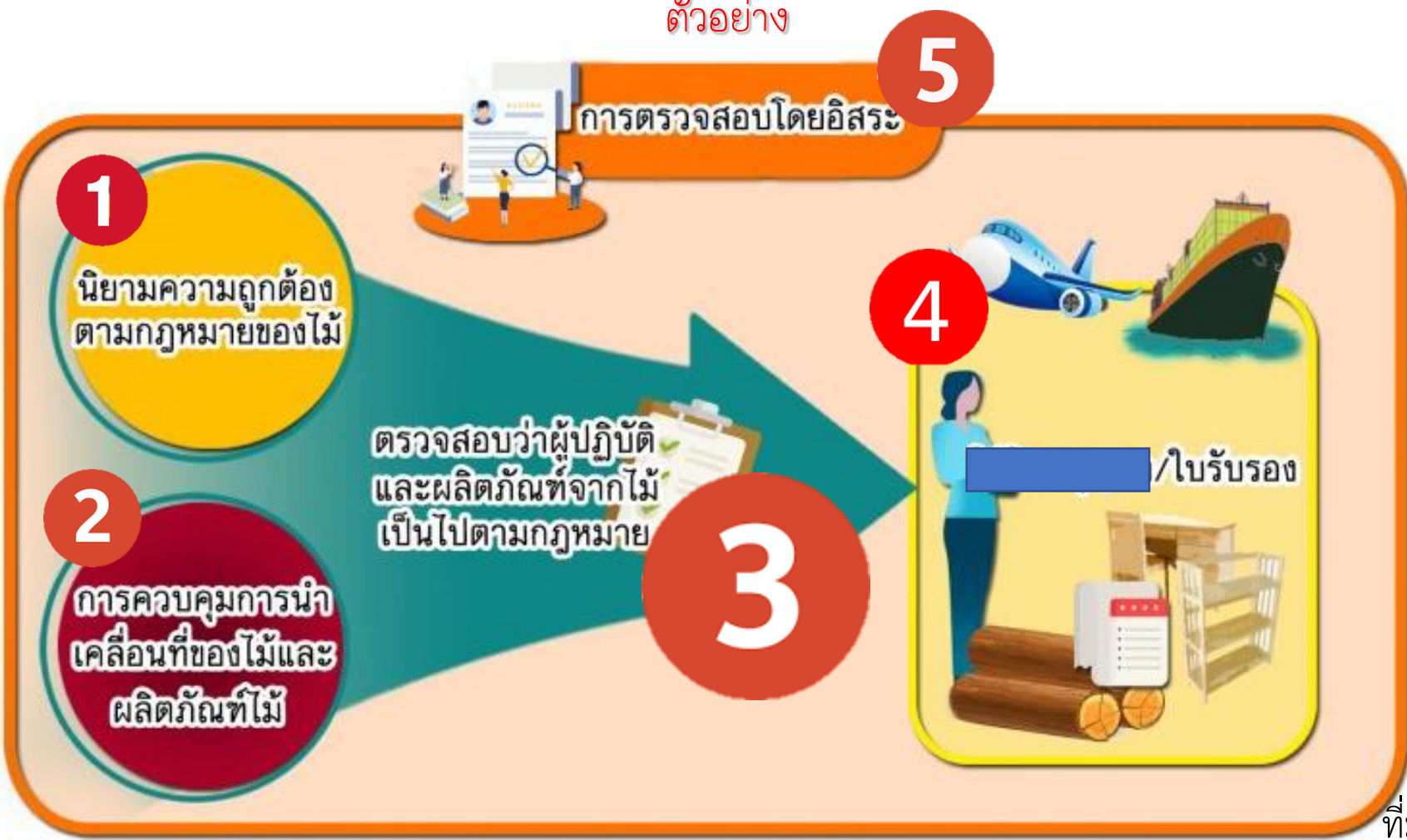
คณะกรรมการ,  
คณะทำงาน



ตัวอย่าง

กรมป่าไม้  
สำนักกฎหมาย  
สำนักการอนุญาต  
สำนักจัดการที่ดิน

กรมป่าไม้  
สำนักการอนุญาต  
สำนักเศรษฐกิจการป่าไม้



ที่มา: <http://tefso.org>

กรม..... สมาคม..... คณะกรรมการ.....

สำนัก..... องค์การมหาชน.....

หรือส่วน..... มหาวิทยาลัย.....

# หน่วยงานรัฐ

## ข้อดี

- เหมาะสมกับบริบทของไทย กล่าวคือถ้าเป็นหน่วยงานของรัฐ ก็อาจจะได้รับความเชื่อมั่น เพราะรัฐเป็นผู้กำกับ สามารถลงไปโทษได้ หากหน่วยตรวจพิสูจน์ละเว้นการดำเนินการ หรือดำเนินการไม่โปร่งใส รวมทั้งมีช่องทางสำหรับการตรวจสอบหรือร้องเรียน
- ความพร้อมด้านวิชาการ และเข้าใจกระบวนการ
- การเข้าถึงข้อมูล จะได้รับความเชื่อมั่นจากผู้ประกอบการในการรักษาข้อมูล เนื่องจากมีกฎหมายที่เกี่ยวข้องกับกับ

## ข้อเสีย

- อำนาจหน้าที่ตามกฎหมาย หากยังไม่ได้กำหนดไว้ อาจจะต้องมีขั้นตอนในการจัดตั้ง หรือเพิ่มอำนาจหน้าที่ หากจัดตั้งใหม่ อาจจะต้องอาศัยระยะเวลา
- หน่วยงานที่จะเป็นหน่วยตรวจพิสูจน์ จะต้องพิจารณาในด้านอัตรากำลัง และงบประมาณ
- ผู้บริหารองค์กร กำกับ ควบคุม

# เอกชน

## ข้อดี

- ความคล่องตัวในการบริหารจัดการ
- การปรับเปลี่ยน ทำได้รวดเร็วกว่าหน่วยงานรัฐ ทำให้ทันต่อเหตุการณ์ สามารถแก้ไขสถานการณ์ได้รวดเร็ว

## ข้อเสีย

- การเข้าถึงข้อมูลทางการค้า และการรักษาความลับของข้อมูลทางการค้า
- อาจจะต้องมีค่าใช้จ่ายในการตรวจพิสูจน์โครงสร้างและอำนาจหน้าที่ขององค์กร ต้องได้รับการยอมรับ
- องค์กรความรู้ด้านป่าไม้ และความเข้าใจระบบราชการ ซึ่งจะต้องเชื่อมโยงกับหน่วย (1) (2) และ (4)

## NGO, อีสระ, สถาบันการศึกษา

### ข้อดี

- ความโปร่งใส และอีสระในการดำเนินงาน
- มีผู้เชี่ยวชาญหลากหลายสาขา นักวิจัย  
ผู้เชี่ยวชาญ
- อาจจะพิจารณาดำเนินการในรูปแบบองค์กร  
มหาชน

### ข้อเสีย

- การเข้าถึงข้อมูลทางการค้า และการรักษา  
ความลับของข้อมูลทางการค้า
- อาจจะต้องมีค่าใช้จ่ายในการตรวจพิสูจน์  
โครงสร้างและอำนาจหน้าที่ขององค์กร  
ต้องได้รับการยอมรับ
- ค่าใช้จ่าย
- Part-Time / Full-Time และการเปลี่ยนแปลง  
บุคคลากร

# ทางเลือกหน่วยงานตรวจพิสูจน์ตามที่ได้มีการหารือในครั้งที่ผ่าน ๆ มา

- ข้อเสนอแนะของภาคประชาสังคม โดย คุณพงศ์ ชูแถม เมื่อวันที่ 29 มกราคม 2559  
(เสนอจัดตั้งองค์กรใหม่)
- สรุปประเด็นการกลุ่มย่อยระบบรับประกันความถูกต้องตามกฎหมายของไม้ (TLAS) และการควบคุมการนำเคลื่อนที่ไม้ (SCC)  
ครั้งที่ 2/2562 23 เมษายน 2562 ณ ห้องประชุม TEFSO  
(เสนอสำนักการอนุญาต / สำนักป้องกันรักษาป่าและควบคุมไฟป่า / สำนักวิจัยและพัฒนาการป่าไม้)
- สรุปประเด็นการกลุ่มย่อยระบบรับประกันความถูกต้องตามกฎหมายของไม้ (TLAS) และการควบคุมการนำเคลื่อนที่ไม้ (SCC)  
ครั้งที่ 3/2562 วันที่ 28 พฤษภาคม 2562 ณ ห้องประชุม TEFSO  
(เสนอ 5 ทางเลือก)
- ร่าง TLAS ฉบับวันที่ 12 มิ.ย. 62 เห็นชอบโดย AHWG  
(เสนอสำนักจัดการทรัพยากรป่าไม้)
- ร่าง TLAS ฉบับวันที่ 16 ก.ย. 62  
(เสนอสำนักแผนงานและสารสนเทศ)

## ทางเลือกหน่วยงานตรวจพิสูจน์ตามที่ได้มีการหารือในครั้งที่ผ่าน ๆ มา

- ร่าง TLAS ฉบับวันที่ 15 ม.ค. 63 เห็นชอบโดย คณะอนุกรรมการฯ เมื่อวันที่ 9 ม.ค. 63  
(ระบุว่า ประเทศไทยมีแนวทางที่จะแต่งตั้งหรือมอบหมายให้เป็นหน้าที่และอำนาจของหน่วยงานหรือองค์กร ที่ไม่ได้ปฏิบัติหน้าที่ในฐานะพนักงานเจ้าหน้าที่ตามที่ระบุไว้ในข้อกำหนดของ LD และข้อกำหนดของ SCC และเป็นอิสระจากผู้มีอำนาจออกหนังสือรับรอง FLEGT)

## การวิเคราะห์ ข้อดี — ข้อเสีย ของแต่ละหน่วยงาน

- ข้อเสนอแนะของ คุณพงศา ชูแถม เมื่อวันที่ 29 มกราคม 2559  
(เสนอจัดตั้งองค์กรใหม่)

ตั้งองค์กรรับผิดชอบที่มีองค์ประกอบจากผู้มีส่วนได้เสีย/ มีสถานะเป็นองค์กรมหาชน

ชื่อ : องค์กร สำนักงานสำนักงานกรรมการส่งเสริมและรับรองไม้แห่งชาติ

องค์ประกอบ : 5 ฝ่าย ได้แก่ ราชการที่เกี่ยวข้อง + ผู้ประกอบการ+ ผู้ปลูก + ประชาสังคม+ ผู้บริโภค

หน้าที่ : ออกกฎระเบียบหลักเกณฑ์วิธีการ + กำหนดนโยบายทั้งการส่งเสริม และการตรวจสอบรับรองไม้ เพื่อให้เกิดการส่งเสริม ตรวจสอบ + การอนุญาต และการรับเรื่องราว ปัญหาอุปสรรค ตลอดจนมอบอำนาจให้องค์กรรับรอง ส่งเสริมในพื้นที่

ผลที่จะได้รับ

- 1.เกิดองค์กรมหาชนที่มีองค์ประกอบจากผู้มีส่วนได้ —เสีย ทุกฝ่าย ที่มีความเป็นอิสระ คล่องตัวในการดำเนินงาน
- 2.มีการส่งเสริม และการรับรองการอนุญาต และควบคุมให้เป็นไปตามกลไกที่กำหนด เกิดความสะดวกรุกต้อง คล่องตัว ไม่ซ้ำซ้อน
- 3.เกิดการตรวจสอบ อิสระในกระบวนการจัดการ
- 4.การวางระบบจัดเก็บ ค่าธรรมเนียม เพื่อใช้ในองค์กรจากสร้างผลผลิตทั้งในประเทศ และส่งออกโดยไม่ต้องใช้งบประมาณจากภาครัฐ

## การวิเคราะห์ ข้อดี — ข้อเสีย ของแต่ละหน่วยงาน

- ข้อเสนอแนะของ คุณพงศ์ฯ ชูแถม เมื่อวันที่ 29 มกราคม 2559  
(เสนอจัดตั้งองค์กรใหม่)

### ข้อควรคำนึง

การจัดตั้งองค์กรใหม่ภายใต้การกำกับของภาครัฐ (รวมถึงองค์การมหาชน) จะใช้เวลานาน เนื่องจากต้องผ่านการพิจารณาหลายขั้นตอน รวมไปถึงเรื่องงบประมาณ บุคคลากร และอำนาจหน้าที่ ขององค์กรที่ตั้งขึ้นจะต้องไม่ซ้อนทับกับหน่วยงานของรัฐที่มีอยู่ หากเป็นการตั้งโดยภาคเอกชน หรือภาคประชาสังคม จะมีความคล่องตัวในการจัดตั้งมากกว่าภาครัฐ ทั้งนี้ต้องคำนึงถึงกฎระเบียบที่เกี่ยวข้องด้วย เช่น การจัดตั้งสมาคม มูลนิธิ องค์กร สถาบัน เป็นต้น ซึ่งมีความแตกต่างกัน



## การวิเคราะห์ ข้อดี — ข้อเสีย ของแต่ละหน่วยงาน

- สรุปประเด็นการกลุ่มย่อยระบบรับประกันความถูกต้องตามกฎหมายของไม้ (TLAS) และการควบคุมการนำเคลื่อนที่ไม้ (SCC) ครั้งที่ 2/2562 23 เมษายน 2562 ณ ห้องประชุม TEFSO  
(เสนอสำนักการอนุญาต / สำนักป้องกันรักษาป่าและควบคุมไฟป่า / สำนักวิจัยและพัฒนาการป่าไม้)

ข้อดี : เป็นหน่วยงานที่มีอยู่แล้ว มีอำนาจหน้าที่ที่เกี่ยวข้อง

ข้อกังวล : สำนักการอนุญาต และสำนักป้องกันรักษาป่าและควบคุมไฟป่า อาจจะเกี่ยวข้องกับการตรวจสอบ LD และ Supply Chain Control

## การวิเคราะห์ ข้อดี – ข้อเสีย ของแต่ละหน่วยงาน

- สรุปประเด็นการกลุ่มย่อยระบบรับประกันความถูกต้องตามกฎหมายของไม้ (TLAS) และการควบคุมการนำเคลื่อนที่ไม้ (SCC) ครั้งที่ 3/2562 วันที่ 28 พฤษภาคม 2562 ณ ห้องประชุม TEFSO (เสนอ 5 ทางเลือก)

ทางเลือกที่ 1 ผู้ส่งออกรวบรวม “ตัวตรวจพิสูจน์ทั้งหมดที่ระบุใน LD” และยื่นมาพร้อมกับคำขอออก FLEGT License โดยผู้ส่งออกรวบรวมข้อมูลจากผู้ประกอบการถือใบอนุญาตทั้งหมดมายื่นให้แก่ผู้ส่งออก เพื่อแสดง โดยไม่ต้องการจัดทำระบบใดเพิ่มขึ้น

ข้อจำกัด: เป็นภาระของผู้ส่งออกในการจัดเก็บเอกสารทั้งหมดที่ระบุใน LD

การขอเอกสารจากบางหน่วยงานดำเนินการได้ยาก

เป็นภาระของหน่วยงานตรวจพิสูจน์ ที่จะต้องตรวจสอบเอกสารที่ละรายการ และใช้เวลานาน

ความถูกต้องแม่นยำของเอกสารอาจตรวจสอบได้ยาก

ข้อดี: ไม่จำเป็นต้องพัฒนาระบบเชื่อมโยงข้อมูลใด ๆ

## การวิเคราะห์ ข้อดี – ข้อเสีย ของแต่ละหน่วยงาน

- สรุปประเด็นการกลุ่มย่อยระบบรับประกันความถูกต้องตามกฎหมายของไม้ (TLAS) และการควบคุมการนำเคลื่อนที่ไม้ (SCC) ครั้งที่ 3/2562 วันที่ 28 พฤษภาคม 2562 ณ ห้องประชุม TEFSSO

(เส้นอ 5 ทางเลือก)

ทางเลือกที่ 2 ผู้ส่งออกรวบรวม “หนังสือรับรองมาตรฐานที่ยอมรับตามกฎหมาย ซึ่งครอบคลุมข้อกำหนดใน LD” และยื่นมาพร้อมกับคำขอออก FLEGT License

ข้อจำกัด: ผู้ประกอบการรายย่อย อาจไม่สามารถปฏิบัติตามมาตรฐานที่มีใช้บังคับอยู่ในปัจจุบันได้ (โดยเฉพาะอย่างยิ่งคือผู้ปลูกรายย่อย) ผู้ส่งออกยังคงมีภาระต้องรวบรวมเอกสาร หน่วยงานตรวจพิสูจน์ ยังคงมีภาระต้องตรวจสอบความถูกต้องของเอกสารที่ยื่น

ข้อดี: ไม่ต้องรวบรวมเอกสารจำนวนมาก เพียงแต่ขอหนังสือรับรองจากผู้ที่ยายไม้ให้

สิ่งที่ต้องดำเนินการต่อ:

ตรวจสอบว่ามีมาตรฐานใดที่ครอบคลุมถึงข้อกำหนดที่ระบุไว้ใน LD หรือไม่

พัฒนามาตรฐานหรือกลไกการดำเนินการที่ช่วยสนับสนุนให้ผู้ประกอบการรายย่อยสามารถปฏิบัติตามได้ เมื่อพัฒนามาตรฐานนั้นแล้ว ควรกลับไปพิจารณาปรับปรุง LD อีกครั้ง

## การวิเคราะห์ ข้อดี – ข้อเสีย ของแต่ละหน่วยงาน

- สรุปประเด็นการกลุ่มย่อยระบบรับประกันความถูกต้องตามกฎหมายของไม้ (TLAS) และการควบคุมการนำเคลื่อนที่ไม้ (SCC) ครั้งที่ 3/2562 วันที่ 28 พฤษภาคม 2562 ณ ห้องประชุม TEFSO (เสนอ 5 ทางเลือก)

ทางเลือกที่ 3 หน่วยงานตรวจพิสูจน์ “ประสานงานกับหน่วยงานรัฐที่เกี่ยวข้อง (รวมถึงกรมแรงงานและกรมโรงงาน) เพื่อขอให้ตรวจสอบและยืนยัน” การปฏิบัติตามกฎหมายของผู้ประกอบการ โดยมีลักษณะคล้ายการเชื่อมโยงข้อมูลในระบบการตรวจระหว่างศุลกากรและกรมป่าไม้ โดยที่ปรึกษา แนะนำว่าเป็นทางเลือกที่เป็นไปได้มากที่สุด

ข้อดี: ผู้ส่งออกไม่ต้องรวบรวมเอกสารด้วยตนเอง สะดวกรวดเร็ว

หน่วยงานรัฐที่เกี่ยวข้องเป็นผู้ตรวจสอบเอง ลดภาระหน่วยตรวจพิสูจน์

หลักฐาน อ้างอิงได้ทั้งที่เป็นมาตรฐานฯ และข้อมูลการปฏิบัติตามกฎหมายที่บันทึกไว้ในหน่วยงานรัฐนั้น

สิ่งที่ต้องดำเนินการต่อ:

พัฒนาระบบ NSW ให้มีการประสานข้อมูลทางอิเล็กทรอนิกส์เพื่อให้หน่วยงานนั้นๆ ยืนยันเท่านั้น (การประสานงานเป็นหนังสือ อาจทำให้เกิดความล่าช้า)

## การวิเคราะห์ ข้อดี – ข้อเสีย ของแต่ละหน่วยงาน

- สรุประเบิดการกลุ่มย่อยระบบรับประกันความถูกต้องตามกฎหมายของไม้ (TLAS) และการควบคุมการนำเคลื่อนที่ไม้ (SCC) ครั้งที่ 3/2562 วันที่ 28 พฤษภาคม 2562 ณ ห้องประชุม TEFSO (เสนอ 5 ทางเลือก)

ทางเลือกที่ 4 หน่วยงานตรวจพิสูจน์ “มีอำนาจตรวจสอบ/เข้าถึงข้อมูลของหน่วยงานรัฐอื่น” ที่เกี่ยวข้องได้

ข้อเสีย: หน่วยงานตรวจพิสูจน์ มีภาระต้องตรวจสอบข้อมูลในระบบฐานข้อมูลของหน่วยงานรัฐที่เกี่ยวข้อง

ข้อจำกัดในการเข้าถึงข้อมูลของหน่วยงานรัฐอื่น

ข้อดี: ผู้ส่งออกไม่ต้องรวบรวมเอกสารด้วยตนเอง สะดวกรวดเร็ว หลักฐาน อ้างอิงได้ทั้งที่เป็นมาตรฐานฯ และข้อมูลการปฏิบัติตามกฎหมายที่บันทึกไว้ในหน่วยงานรัฐนั้น

สิ่งที่ต้องดำเนินการต่อ:

พัฒนาระบบอิเล็กทรอนิกส์ (กรมป่าไม้ชี้แจงว่า ระบบดังกล่าวไม่ใช้ระบบ NSW เนื่องจากสามารถเชื่อมโยงโดยตรงระหว่างหน่วยงานได้เลย โดยไม่จำเป็นต้องเชื่อมผ่าน NSW ซึ่งมีค่าใช้จ่าย)

อำนาจหน้าที่ในการเรียกดูข้อมูลของหน่วยงานรัฐอื่น

## การวิเคราะห์ ข้อดี – ข้อเสีย ของแต่ละหน่วยงาน

- สรุประเบิดการกลุ่มย่อยระบบรับประกันความถูกต้องตามกฎหมายของไม้ (TLAS) และการควบคุมการนำเคลื่อนที่ไม้ (SCC) ครั้งที่ 3/2562 วันที่ 28 พฤษภาคม 2562 ณ ห้องประชุม TEFSO  
(เสนอ 5 ทางเลือก)

ทางเลือกที่ 5 กรมการค้าต่างประเทศเสนอให้การตรวจสอบการปฏิบัติและผลิตภัณฑ์จากไม้เป็นไปตามกฎหมายดำเนินการโดยระบบ กล่าวคือรวบรวมเอกสารหลักฐานผ่านการเชื่อมโยงข้อมูลทางอิเล็กทรอนิกส์จากหน่วยงานต่างๆ ที่เกี่ยวข้องเข้าสู่ระบบ เนื่องจากการดำเนินการตรวจสอบ ออกหนังสือรับรอง หรือออกใบอนุญาตต่างๆ ของหน่วยงานภาครัฐจะต้องเป็นไปตามกฎหมายที่เกี่ยวข้องอยู่แล้ว เมื่อหน่วยงานนั้นๆ ออกเอกสารหลักฐานให้ ก็ถือว่าผ่านการตรวจพิสูจน์ความถูกต้องแล้ว ทั้งนี้ อาจมีการกำกับดูแล (Monitor) โดยระบบหรือโดยบุคคลของหน่วยงานใดหน่วยงานหนึ่ง

ข้อจำกัด: หากไม่มีการอัปเดตข้อมูล อาทิ รายงานกรมแรงงาน ผู้ประกอบการต้องเป็นผู้เดินเรื่องเองต่อไป

ต้องการหรือเกี่ยวกับหน่วยงานในการกำกับดูแลอีกครั้ง และมีข้อจำกัดในด้านงบประมาณของส่วนราชการที่ต้องขออนุมัติเพิ่มเติม

ข้อดี ผู้ส่งออกไม้ต้องรวบรวมเอกสารด้วยตนเอง

## การวิเคราะห์ ข้อดี — ข้อเสีย ของแต่ละหน่วยงาน

- ร่าง TLAS ฉบับวันที่ 12 มิ.ย. 62 เห็นชอบโดย AHWG  
(เสนอสำนักจัดการทรัพยากรป่าไม้)

ข้อดี : เป็นหน่วยงานที่มีอยู่แล้ว มีหน่วยงานกระจายตามพื้นที่ต่าง ๆ ทั่วประเทศ สามารถเข้าถึงข้อมูลสารสนเทศ  
ได้ (RFD Single Window)

ข้อกังวล : มาตรฐานในการตรวจของแต่ละหน่วยงาน รวมถึงความรู้ความเข้าใจของเจ้าหน้าที่ที่รับผิดชอบ และการ  
เปลี่ยนตัวเจ้าหน้าที่ที่รับผิดชอบ (จากการโยกย้ายงาน) รวมทั้งการกำหนดขอบเขตในการยื่นขอรับการตรวจพิสูจน์  
อาจจะมีการเลียง เพื่อให้สามารถตรวจกับหน่วยงานหรือเจ้าหน้าที่ที่รู้จักได้

## การวิเคราะห์ ข้อดี – ข้อเสีย ของแต่ละหน่วยงาน

- ร่าง TLAS ฉบับวันที่ 12 มิ.ย. 62 เห็นชอบโดย AHWG  
(เสนอสำนักแผนงานและสารสนเทศ)

สำนักแผนงานและสารสนเทศ กรมป่าไม้ ซึ่งเป็นหน่วยงานส่วนกลางที่มีภารกิจในการจัดระบบการสำรวจ การเก็บ และการใช้ประโยชน์ข้อมูลของหน่วยงานในสังกัดและเป็นศูนย์ข้อมูลของกรมป่าไม้ รวมทั้งเชื่อมโยงเครือข่ายเพื่อใช้ประโยชน์ร่วมกันเกี่ยวกับทรัพยากรป่าไม้กับหน่วยงานในสังกัด ตลอดจนปฏิบัติงานร่วมกับหรือสนับสนุนการปฏิบัติงานของหน่วยงานอื่นที่เกี่ยวข้องหรือที่ได้รับมอบหมาย

(ในปัจจุบัน ศูนย์เทคโนโลยีและสารสนเทศ และส่วนความร่วมมือด้านการป่าไม้ระหว่างประเทศ ได้จัดตั้งเป็นหน่วยงานภายใน แยกออกจากสำนักแผนงานและสารสนเทศ แล้ว

ศูนย์เทคโนโลยีและสารสนเทศ → ศูนย์เทคโนโลยีสารสนเทศและการสื่อสาร  
ส่วนความร่วมมือด้านการป่าไม้ระหว่างประเทศ → สำนักการป่าไม้ต่างประเทศ



## ข้อเสนอเพื่อที่ประชุมโปรดพิจารณา

เพื่อโปรดพิจารณาเสนอแนะหน่วยงานหรือองค์กรที่จะเป็นหน่วยตรวจพิสูจน์ภายใต้โครงสร้างระบบรับประกันความถูกต้องตามกฎหมายของไม้ไทย (THA-TLAS) โดยที่ประชุมอาจจะพิจารณา ดังนี้

1. เสนอแนะชื่อหน่วยงานหรือองค์กรที่จะเป็นหน่วยตรวจสอบ เพื่อเสนอต่อคณะกรรมการฯ พิจารณา (เช่น เสนอกรมป่าไม้ เป็นต้น)
2. เสนอแนะหน่วยงานหรือองค์กรที่จะเป็นหน่วยตรวจสอบ โดยพิจารณาข้อดี-ข้อเสีย ของแต่ละหน่วยงานหรือองค์กร เพื่อเสนอต่อคณะกรรมการฯ พิจารณา (เช่น หน่วยงานรัฐ/ข้อดี-ข้อเสีย หน่วยงานเอกชน/ข้อดี-ข้อเสีย)

## ข้อเสนอเพื่อที่ประชุมโปรดพิจารณา

3. จะเสนอหน่วยงานที่มีอยู่แล้ว หรือเสนอหน่วยงานที่จัดตั้งใหม่

Vote หน่วยงานที่มีอยู่แล้ว .....คะแนนเสียง (ไปข้อ 4)

จัดตั้งหน่วยงานใหม่ .....คะแนนเสียง (ไปข้อ 5)

4. หากเสนอหน่วยงานที่มีอยู่แล้วจะเป็นหน่วยงานรัฐ หรือเอกชน หรือ

ภาคประชาสังคม การศึกษา

4.1 หน่วยงานรัฐหน่วยงานนั้น คือ .....

4.2 หน่วยงานเอกชนหน่วยงานนั้น คือ .....

4.3 ภาคประชาสังคม การศึกษา คือ .....

## ข้อเสนอเพื่อที่ประชุมโปรดพิจารณา

5. หากเสนอจัดตั้งหน่วยงาใหม่ เป็นหน่วยงานรัฐ หรือเอกชน หรือภาคประชาสังคม การศึกษา

5.1 หน่วยงานรัฐ คือ .....

(กรม สำนัก ส่วน สถาบัน องค์การมหาชน คณะกรรมการ ฯลฯ)

5.2 หน่วยงานเอกชนหน่วยงานอื่น คือ .....

5.3 ภาคประชาสังคม การศึกษา คือ .....

(สมาคม สถาบัน ฯลฯ)

# มติที่ประชุม

-----

-----

-----

-----

-----

-----