



คำรับรองการปฏิบัติราชการ  
ของสำนักจัดการทรัพยากรป่าไม้ที่ ๔ สาขาพิษณุโลก  
กรมป่าไม้  
ประจำปีงบประมาณพ.ศ. ๒๕๕๗

๑. คำรับรองระหว่าง

นายสมชัย มาเสถียร

รองอธิบดีกรมป่าไม้

ผู้รับคำรับรอง

และ

นายธนิช เนมิย์

ผู้อำนวยการสำนักจัดการทรัพยากรป่าไม้ที่ ๔ ผู้ทำคำรับรอง  
สาขาพิษณุโลก

๒. คำรับรองนี้เป็นคำรับรองฝ่ายเดียว มิใช่สัญญาและใช้สำหรับระยะเวลา ๑ ปีเริ่มตั้งแต่วันที่ ๑ ตุลาคม ๒๕๕๖ ถึงวันที่ ๓๐ กันยายน ๒๕๕๗
๓. รายละเอียดของคำรับรอง ได้แก่ แผนปฏิบัติราชการของกรมป่าไม้และสำนักจัดการทรัพยากรป่าไม้ที่ ๔ สาขาพิษณุโลก กรอบการประเมินผล ประเด็นการประเมินผลการปฏิบัติราชการ น้ำหนัก ตัวชี้วัดผลการปฏิบัติราชการ เป้าหมาย เกณฑ์การให้คะแนน และรายละเอียดอื่นๆ ตามที่ปรากฏอยู่ในเอกสารประกอบท้ายคำรับรองนี้
๔. ข้าพเจ้า นายสมชัย มาเสถียร ในฐานะรองอธิบดีกรมป่าไม้ ได้พิจารณาและเห็นชอบกับแผนปฏิบัติราชการและแนวทางการพัฒนาการปฏิบัติราชการของสำนักจัดการทรัพยากรป่าไม้ที่ ๔ สาขาพิษณุโลก ประเด็นการประเมินผลการปฏิบัติราชการ น้ำหนัก ตัวชี้วัดผลการปฏิบัติราชการ เป้าหมาย เกณฑ์การให้คะแนนและรายละเอียดอื่นๆ ตามที่กำหนดในเอกสารประกอบท้ายคำรับรองนี้ และข้าพเจ้ายินดีจะให้คำแนะนำกำกับ และตรวจสอบผลการปฏิบัติราชการของ นายธนิช เนมิย์ ผู้อำนวยการสำนักจัดการทรัพยากรป่าไม้ที่ ๔ สาขาพิษณุโลก ให้เป็นไปตามคำรับรองที่จัดทำขึ้นนี้

- ๕. ข้าพเจ้า นายธนัช เนมีย์ ผู้อำนวยการสำนักจัดการทรัพยากรป่าไม้ที่ ๔ สาขาพิษณุโลก ได้ทำความเข้าใจคำรับรองตาม ๓ แล้วขอให้คำรับรองกับรองอธิบดีกรมป่าไม้วางจะมุ่งมั่นปฏิบัติราชการให้เกิดผลงานที่ดีตามเป้าหมายของตัวชี้วัดแต่ละตัวในระดับสูงสุด เพื่อให้เกิดประโยชน์สุขแก่ประชาชน ตามที่ให้คำรับรองไว้
  
- ๖. ผู้รับคำรับรองและผู้ทำคำรับรองได้เข้าใจคำรับรองการปฏิบัติราชการและเห็นพ้องกันแล้ว จึงได้ลงลายมือชื่อไว้เป็นสำคัญ



(นายสมชัย มาเสถียร)

รองอธิบดีกรมป่าไม้

๒๖ มิ.ย. ๒๕๕๗

วันที่.....



(นายธนัช เนมีย์)

ผู้อำนวยการสำนักจัดการทรัพยากรป่าไม้ที่ ๔

สาขาพิษณุโลก

๒๖ มิ.ย. ๒๕๕๗

วันที่.....



(นายบุญชอบ สุทธมนัสวงษ์)

อธิบดีกรมป่าไม้

๒๖ มิ.ย. ๒๕๕๗

วันที่.....



แผนปฏิบัติราชการกรมป่าไม้ พ.ศ. ๒๕๕๗

**วิสัยทัศน์**

- เป็นหน่วยงานหลักในการบริหารจัดการทรัพยากรป่าไม้เพื่อประโยชน์สูงสุดของประเทศชาติ

**พันธกิจ**

- ป้องกันรักษาป่า
- จัดการที่ดินป่าไม้
- ฟื้นฟูทรัพยากรป่าไม้
- ส่งเสริมการปลูกป่าในเชิงเศรษฐกิจ
- ส่งเสริมการมีส่วนร่วมจัดการทรัพยากรป่าไม้ในรูปแบบป่าชุมชน ป่าในเมือง วนเกษตร และอื่น ๆ
- พัฒนาการอนุญาต และการบริการ
- วิจัยและพัฒนาเทคโนโลยีที่เหมาะสมในการจัดการ และใช้ประโยชน์ทรัพยากรป่าไม้ รวมถึงการกำหนดมาตรฐานและการรับรอง

**ประเด็นยุทธศาสตร์**

- การอนุรักษ์ ป้องกัน ฟื้นฟู และส่งเสริมการมีส่วนร่วมในการบริหารจัดการที่ดินและทรัพยากรป่าไม้ เพื่อการใช้ประโยชน์อย่างยั่งยืน
- วิจัยและพัฒนาการป่าไม้เพื่อเพิ่มมูลค่าทางเศรษฐกิจและสร้างความพร้อมในการรองรับผลกระทบจากการเปลี่ยนแปลงของสภาพภูมิอากาศ



แผนปฏิบัติราชการสำนักจัดการทรัพยากรป่าไม้ที่ ๔ สาขาพิษณุโลก พ.ศ. ๒๕๕๗

วิสัยทัศน์

- รักษาป่าเดิม ปลูกเพิ่มป่าใหม่ ไม้เศรษฐกิจสร้างไว้ ประชากรร่วมใจ ป่าเมืองไทยยั่งยืน

พันธกิจ

- ป้องกันรักษาป่า
- จัดการที่ดินป่าไม้
- ส่งเสริมการปลูกป่าและฟื้นฟูทรัพยากรป่าไม้
- ส่งเสริมการมีส่วนร่วมจัดการทรัพยากรป่าไม้ในรูปแบบป่าชุมชน ป่าในเมือง วนเกษตรและอื่นๆ
- พัฒนาการอนุญาต และการบริการด้านป่าไม้

ประเด็นยุทธศาสตร์

- บริหารจัดการทรัพยากรป่าไม้ ในพื้นที่รับผิดชอบให้สอดคล้องตามเป้าหมายและยุทธศาสตร์ของกรมป่าไม้ รวมทั้งกำกับติดตามและประเมินผลการปฏิบัติงานของหน่วยงานในพื้นที่
- ป้องกันและปราบปรามการลักลอบทำลายทรัพยากรป่าไม้ในพื้นที่รับผิดชอบ รวมถึงส่งเสริมประสานการปฏิบัติงานระหว่างหน่วยงานหลักกับหน่วยงานย่อยในพื้นที่ให้ปฏิบัติตามนโยบายในทิศทางเดียวกัน



กรมป่าไม้

## สารบัญ

หน้า

### มิติภายนอก

#### • การประเมินด้านประสิทธิผล

ตัวชี้วัดที่ ๑ ระดับความสำเร็จของจำนวนพื้นที่ป่าไม้ที่ได้รับการดูแลป้องกันไม่ถูกบุกรุกเปรียบเทียบกับพื้นที่เป้าหมาย ๑

ตัวชี้วัดที่ ๒ ระดับความสำเร็จของจำนวนพื้นที่สวนป่าเดิมที่ได้รับการฟื้นฟูบำรุงรักษา ของกิจกรรมบำรุงรักษาสวนป่าเดิม ๕

ตัวชี้วัดที่ ๓ ระดับความสำเร็จของการดำเนินงานตามแผนงานการส่งเสริมและพัฒนาการป่าไม้ ๓๗

ตัวชี้วัดที่ ๔ จำนวนราษฎรที่ได้รับการตรวจสอบรับรองสิทธิทำกินในพื้นที่ป่าสงวนแห่งชาติ ๑๒

#### • การประเมินด้านคุณภาพ

ตัวชี้วัดที่ ๕ ร้อยละความพึงพอใจของผู้รับบริการ ๑๔

ตัวชี้วัดที่ ๖ ระดับความสำเร็จของการปรับปรุงกระบวนการ ๑๖

### มิติภายใน

#### • การประเมินด้านประสิทธิภาพ

ตัวชี้วัดที่ ๓๗ ร้อยละความสำเร็จของการเบิกจ่ายเงินงบประมาณ ๑๔

๓๗.๑ ร้อยละของการเบิกจ่ายเงินงบประมาณรายจ่ายลงทุน ๑๔

๓๗.๒ การเบิกจ่ายเงินงบประมาณรายจ่ายภาพรวม ๒๑

ตัวชี้วัดที่ ๓๘ ระดับความสำเร็จของการดำเนินการตามมาตรฐานการประหยัดพลังงาน ๒๔

ตัวชี้วัดที่ ๓๙ ระดับความสำเร็จของการจัดทำฐานข้อมูลเพื่อใช้ในการปฏิบัติงาน ๒๖

#### • การประเมินด้านการพัฒนาองค์การ

ตัวชี้วัดที่ ๑๐ ร้อยละของจำนวนบุคลากรที่ได้รับการพัฒนา/ฝึกอบรม/ประชุม/สัมมนาประจำปี ๒๔

ตัวชี้วัดที่ ๑๑ ระดับความสำเร็จของค่าเฉลี่ยถ่วงน้ำหนักในการดำเนินกิจกรรม/โครงการตามนโยบาย ๓๐

การกำกับดูแลองค์การที่ดี

ตัวชี้วัดที่ ๑๒ ระดับความสำเร็จของความโปร่งใสในการปฏิบัติงาน ๓๒



กรมป่าไม้

รายละเอียดตัวชี้วัดตามคำรับรองการปฏิบัติราชการระดับสำนักของ  
สำนักจัดการทรัพยากรป่าไม้ที่ ๔ สาขาพิษณุโลกกรมป่าไม้  
ประจำปีงบประมาณ พ.ศ. ๒๕๕๗

รายละเอียดตัวชี้วัดตามคำรับรอง  
การปฏิบัติราชการ  
ของระดับสำนักจัดการทรัพยากรป่าไม้ที่ ๔  
สาขาพิษณุโลก  
กรมป่าไม้  
(KPI Template)



กรมป่าไม้

ร่างรายละเอียดตัวชี้วัดเพื่อประกอบคำรับรองการปฏิบัติราชการ ประจำปีงบประมาณ พ.ศ. ๒๕๕๗  
สำนักจัดการทรัพยากรป่าไม้ที่ ๔ สาขาพิษณุโลก

ตัวชี้วัดและเป้าหมายตามแผนปฏิบัติราชการ ปีงบประมาณพ.ศ. ๒๕๕๗  
สำนักจัดการทรัพยากรป่าไม้ที่ ๔ สาขาพิษณุโลก กรมป่าไม้ กระทรวงทรัพยากรธรรมชาติและสิ่งแวดล้อม

ตัวชี้วัด	น้ำหนัก (ร้อยละ)	เป้าหมาย ปี ๒๕๕๗	ข้อมูลพื้นฐาน (Baseline data)			เกณฑ์การให้คะแนน					หมายเหตุ	
			๒๕๕๔	๒๕๕๕	๒๕๕๖	๑	๒	๓	๔	๕		
<b>มิติภายนอก</b> น้ำหนักในการคำนวณผลคะแนนร้อยละ ๗๐ โดยมีตัวชี้วัดผลการปฏิบัติราชการ น้ำหนัก เป้าหมาย และเกณฑ์การให้คะแนน ดังต่อไปนี้												
● การประเมินประสิทธิผล (ผลลัพธ์และผลผลิต)												
๑. ระดับความสำเร็จของจำนวนพื้นที่ป่าไม้ที่ได้รับการดูแลป้องกันไม่ถูกบุกรุกเปรียบเทียบกับพื้นที่เป้าหมาย	๑๕	ระดับ ๕	- (ไร่)	๔,๔๕๕ (ไร่)	๔,๖๙๗ (ไร่)	ระดับ ๑	ระดับ ๒	ระดับ ๓	ระดับ ๔	ระดับ ๕	-	
๒. ระดับความสำเร็จของจำนวนพื้นที่สวนป่าเดิมที่ได้รับการฟื้นฟูบำรุงรักษาของกิจกรรมบำรุงรักษาสวนเดิม	๑๕	ระดับ ๕	-	-	-	ระดับ ๑	ระดับ ๒	ระดับ ๓	ระดับ ๔	ระดับ ๕		
๓. ระดับความสำเร็จของการดำเนินงานตามแผนงานการส่งเสริมและพัฒนาการป่าไม้	๑๕	ระดับ ๕				ระดับ ๑	ระดับ ๒	ระดับ ๓	ระดับ ๔	ระดับ ๕		
๓.๑ กิจกรรมส่งเสริมการจัดการป่าชุมชน (หมู่บ้าน)	(๑๐)		-	๕	๕							
๓.๒ กิจกรรมพัฒนาป่าไม้ร่วมกับองค์กรและเครือข่ายแบบบูรณาการ (แห่ง)	(๕)		-	-	๕							
๔. จำนวนราษฎรที่ได้รับการตรวจสอบรับรองสิทธิทำกินในพื้นที่ป่าสงวนแห่งชาติ	๑๕	ระดับ ๓			๓	ระดับ ๑	ระดับ ๒	ระดับ ๓	ระดับ ๔	ระดับ ๕		
น้ำหนักรวม	๖๐											
● การประเมินคุณภาพ												
๕. ร้อยละของความพึงพอใจของผู้รับบริการ	๕	ระดับ ๕	-	-	ระดับ ๕ (๑๐๐)	ระดับ ๑ (๖๕%)	ระดับ ๒ (๗๐%)	ระดับ ๓ (๗๕%)	ระดับ ๔ (๘๐%)	ระดับ ๕ (๘๕%)		
๖. ระดับความสำเร็จของการปรับปรุงกระบวนการ	๕	ระดับ ๔	-	-	-	ระดับ ๑	ระดับ ๒	ระดับ ๓	ระดับ ๔	ระดับ ๕		
น้ำหนักรวม	๑๐											
<b>มิติภายใน</b> น้ำหนักในการคำนวณผลคะแนนร้อยละ ๓๐ โดยมีตัวชี้วัดผลการปฏิบัติราชการ น้ำหนัก เป้าหมาย และเกณฑ์การให้คะแนน ดังต่อไปนี้												
● การประเมินประสิทธิภาพ												
๗. ร้อยละความสำเร็จของการเบิกจ่ายเงินงบประมาณ	๕	ระดับ ๔	-	-	-	ระดับ ๑	ระดับ ๒	ระดับ ๓	ระดับ ๔	ระดับ ๕		







**มติภายนอก**

ประเด็นการประเมินผลการปฏิบัติราชการ : การประเมินประสิทธิผล (ผลลัพธ์และผลผลิต)  
 ตัวชี้วัดที่ ๑: ระดับความสำเร็จของจำนวนพื้นที่ป่าไม้ที่ได้รับการดูแลป้องกันไม่ถูกบุกรุก  
 เปรียบเทียบกับพื้นที่เป้าหมาย

หน่วยวัด : ไร่

น้ำหนัก : ร้อยละ ๑๕

คำอธิบาย :

๑. **พื้นที่ป่าไม้** หมายถึง พื้นที่ป่าสงวนแห่งชาติที่อยู่ในความรับผิดชอบของกรมป่าไม้ ซึ่งเป็นพื้นที่ป่าที่ได้จากการสำรวจและวิเคราะห์ข้อมูลสภาพพื้นที่ป่าไม้ โดยใช้การแปลตีความภาพถ่ายดาวเทียม ประจำปีงบประมาณ พ.ศ.๒๕๕๕ – ๒๕๕๖ จากสำนักจัดการที่ดินป่าไม้

๒. **พื้นที่ป่าถูกบุกรุกทำลาย** หมายถึง พื้นที่ป่าไม้จากภาพถ่ายดาวเทียม ประจำปีงบประมาณ พ.ศ.๒๕๕๕ – ๒๕๕๖ จากการสำรวจของสำนักจัดการที่ดินป่าไม้ ถูกลักลอบตัดต้นไม้จนมีสภาพเสื่อมโทรม และพื้นที่ป่าไม้ซึ่งถูกแผ้วถางทำลายยึดถือครอบครองโดยไม่ชอบด้วยกฎหมายที่เจ้าหน้าที่ตรวจพบและดำเนินการตามระเบียบวิธีเพื่อให้มีการดำเนินการตามกฎหมาย และตามหลักวิชาการ ประจำปีงบประมาณ พ.ศ. ๒๕๕๗

**๓. พื้นที่ป่าถูกบุกรุกทำลาย**

๓.๑) ในปีงบประมาณ พ.ศ. ๒๕๕๓	พื้นที่ป่าถูกบุกรุกจำนวน	.....	ไร่
๓.๒) ในปีงบประมาณ พ.ศ. ๒๕๕๔	พื้นที่ป่าถูกบุกรุกจำนวน	.....	ไร่
๓.๓) ในปีงบประมาณ พ.ศ. ๒๕๕๕	พื้นที่ป่าถูกบุกรุกจำนวน	๔,๔๕๕	ไร่
๓.๔) ในปีงบประมาณ พ.ศ. ๒๕๕๖	พื้นที่ป่าถูกบุกรุกจำนวน	๔,๖๙๗	ไร่
ค่าเฉลี่ยพื้นที่ป่าถูกบุกรุกทำลายในปีงบประมาณ พ.ศ.๒๕๕๓-๒๕๕๖ เท่ากับ			๔,๕๗๖ ไร่

**วิธีการที่นำไปสู่ความสำเร็จในการดูแลป้องกันพื้นที่ป่าไม้ให้ถูกบุกรุกทำลาย ตามลำดับความสำคัญดังนี้**

๑. การสร้างการมีส่วนร่วมของประชาชน ชุมชน องค์กรปกครองส่วนท้องถิ่นในหลักการของบ้าน วัด โรงเรียน โดยการเข้าไปสร้างเครือข่ายให้ชุมชนที่อยู่รอบๆพื้นที่ป่า ให้มีความตระหนักและมีจิตสำนึก มีจิตใจศรัทธาในการที่จะเข้ามามีส่วนร่วม เน้นความสำคัญของทรัพยากรป่าไม้ที่ชุมชนนั้นๆตั้งอยู่ โดยให้วัด โรงเรียนเป็นศูนย์กลาง



๒. ดำเนินการประชาสัมพันธ์ทุกภาคส่วน ทั้งในเมืองและชนบทให้มีความตื่นตัวในการอนุรักษ์ทรัพยากรป่าไม้ โดยตระหนักถึงผลกระทบในวิกฤตของภาวะน้ำท่วม และฝนแล้งไม่เป็นไปตามฤดูกาล โดยการสร้างกระแสในการอนุรักษ์ทรัพยากรป่าไม้
๓. ให้สังคมส่วนรวมเป็นผู้ชี้แนะและตัดสินใจ ในกรณีที่มีการกระทำผิดเกี่ยวกับกฎหมายว่าด้วยการป่าไม้ในพื้นที่นั้นๆ
๔. การออกตรวจป้องปรามและปราบปรามการกระทำผิดเกี่ยวกับกฎหมายว่าด้วยการป่าไม้ในพื้นที่ที่คาดว่าจะมีการบุกรุกพื้นที่ป่าไม้ในการประกอบธุรกิจเกษตรตามกระแสความต้องการของตลาดด้านวัตถุดิบ
๕. การจัดสรรที่ดินทำกินและเสริมสร้างอาชีพให้ประชาชนมีรายได้ที่เพียงพอที่จะดำรงชีวิตอยู่ได้ โดยไม่ต้องเข้าไปบุกรุกทำลายป่า
๖. การบังคับใช้กฎหมาย ให้มีความเสมอภาคและเท่าเทียมกัน

#### เกณฑ์การให้คะแนน

ระดับ คะแนน	เกณฑ์การให้คะแนน
๑	จำนวนพื้นที่ป่าถูกบุกรุกทำลายในปีงบประมาณ ๒๕๕๓ เพิ่มขึ้น ๑๐% ของค่าเฉลี่ยพื้นที่ป่าถูกบุกรุกทำลายในปีงบประมาณ พ.ศ. ๒๕๕๓-๒๕๕๖ เท่ากับ ๕,๐๓๓.๖ ไร่
๒	จำนวนพื้นที่ป่าถูกบุกรุกทำลายในปีงบประมาณ ๒๕๕๓ เพิ่มขึ้น ๕% ของค่าเฉลี่ยพื้นที่ป่าถูกบุกรุกทำลายในปีงบประมาณ พ.ศ. ๒๕๕๓-๒๕๕๖ เท่ากับ ๔,๘๐๔.๘ ไร่
๓	จำนวนพื้นที่ป่าถูกบุกรุกทำลายในปีงบประมาณ ๒๕๕๓ เท่ากับค่าเฉลี่ยพื้นที่ป่าถูกบุกรุกทำลายในปีงบประมาณ พ.ศ. ๒๕๕๓ - ๒๕๕๖ เท่ากับ ๔,๕๓๖ ไร่
๔	จำนวนพื้นที่ป่าถูกบุกรุกทำลายในปีงบประมาณ ๒๕๕๓ ลดลง ๕% ของค่าเฉลี่ยพื้นที่ป่าถูกบุกรุกทำลายในปีงบประมาณ พ.ศ. ๒๕๕๓ - ๒๕๕๖ เท่ากับ ๔,๓๔๓.๒ ไร่
๕	จำนวนพื้นที่ป่าถูกบุกรุกทำลายในปีงบประมาณ ๒๕๕๓ ลดลง ๑๐% ของค่าเฉลี่ยพื้นที่ป่าถูกบุกรุกทำลายในปีงบประมาณ พ.ศ. ๒๕๕๓ - ๒๕๕๖ เท่ากับ ๔,๑๑๘.๔ ไร่

#### รายละเอียดข้อมูลพื้นฐาน :

ข้อมูลพื้นฐาน	หน่วย วัด	ผลการดำเนินงานในปีงบประมาณ พ.ศ.			
		๒๕๕๓	๒๕๕๔	๒๕๕๕	๒๕๕๖
พื้นที่ป่าถูกบุกรุกทำลาย	ไร่	-	-	๔,๔๕๕	๔,๖๙๗



**แหล่งข้อมูล / วิธีการจัดเก็บข้อมูล :**

๑. แหล่งข้อมูลจากหน่วยงาน คือ  
จากส่วนป้องกันรักษาป่าและควบคุมไฟป่า
๒. วิธีจัดเก็บข้อมูล  
ส่วนอำนาจการรับผิดชอบจัดเก็บและรวบรวมผลการดำเนินการ ประจำปีงบประมาณ พ.ศ. ๒๕๕๗ จากทุกส่วน/ฝ่ายที่เกี่ยวข้อง
๓. ความถี่ในการจัดเก็บข้อมูล  
จัดเก็บและรวบรวมข้อมูล สรุปและรายงานผลการดำเนินงาน รอบ ๙ เดือน และ ๑๒ เดือน ตามรูปแบบการรายงานผล และระยะเวลาที่กำหนด

**ผู้กำกับดูแลตัวชี้วัด :** นายอดิเรก อินใจ ตำแหน่งเจ้าพนักงานป่าไม้อาวุโส  
ทำหน้าที่ผู้อำนวยการส่วนป้องกันรักษาป่าและควบคุมไฟป่า

**เบอร์ติดต่อ :** ๐-๕๕๓๒-๒๖๑๒

**ผู้จัดเก็บข้อมูล :** นายไพโรจน์ ดิษดี ตำแหน่งผู้ช่วยพนักงานพิทักษ์ป่า

**เบอร์ติดต่อ :** ๐-๕๕๓๒-๒๖๑๒



กรมป่าไม้

ตัวชี้วัดที่ ๒ : ระดับความสำเร็จของจำนวนพื้นที่สวนป่าเดิมที่ได้รับการฟื้นฟูบำรุงรักษาของ  
กิจกรรมบำรุงรักษาสวนป่าเดิม

หน่วยวัด : ระดับ

น้ำหนัก : ร้อยละ ๑๕

คำอธิบาย :

- เป็นกิจกรรมสำหรับการบำรุงสวนป่าเดิมที่ปลูกด้วยเงินงบประมาณและเงินนอกงบประมาณทุกประเภท ตั้งแต่สวนป่าเดิมอายุ ๒ ปี ถึง ๑๐ ปี
- เพื่อให้ต้นไม้ที่ปลูกฟื้นฟูในสวนป่าเดิมสามารถตั้งตัวและเจริญเติบโตดี
- เป็นขั้นตอนการจัดการเพื่อเร่งฟื้นฟูความอุดมสมบูรณ์ของสภาพป่า
- จำนวนพื้นที่สวนป่าเดิมที่ได้รับการฟื้นฟูบำรุงรักษา เนื้อที่ ๖๐,๖๕๖ ไร่
- ความสมบูรณ์ของพื้นที่ป่าเสื่อมโทรมที่ได้รับการฟื้นฟูตามเกณฑ์ที่กำหนด มีดังนี้
  - (๑) จำนวนพื้นที่ป่าเสื่อมโทรมได้รับการบำรุงรักษาป่าครบตามเป้าหมายแผนปฏิบัติงานปี ๒๕๕๗
  - (๒) จำนวนต้นไม้ที่ปลูกบำรุงรักษาป่ามีจำนวนไม่น้อยกว่า ๒๐๐ ต้นต่อไร่
  - (๓) อัตราการรอดตายของต้นไม้ที่ปลูกไม่น้อยกว่าร้อยละ ๘๐

เกณฑ์การให้คะแนน :

ระดับ คะแนน	เกณฑ์การให้คะแนน
๑	ดำเนินกิจกรรมตามแผนได้แล้วเสร็จร้อยละ ๘๐ ของแผนปฏิบัติงานปีงบประมาณ พ.ศ.๒๕๕๗
๒	ดำเนินกิจกรรมตามแผนได้แล้วเสร็จร้อยละ ๙๐ ของแผนปฏิบัติงานปีงบประมาณ พ.ศ.๒๕๕๗
๓	ดำเนินกิจกรรมตามแผนได้แล้วเสร็จร้อยละ ๑๐๐ ของแผนปฏิบัติงานปีงบประมาณ พ.ศ.๒๕๕๗
๔	ร้อยละ ๙๐ ของพื้นที่เป้าหมายที่ได้รับการบำรุงรักษาตามแผนปฏิบัติงานปีงบประมาณ พ.ศ. ๒๕๕๗ ยังคงความสมบูรณ์ตามเกณฑ์ที่กำหนด
๕	ร้อยละ ๑๐๐ ของพื้นที่เป้าหมายที่ได้รับการบำรุงรักษาตามแผนปฏิบัติงานปีงบประมาณ พ.ศ. ๒๕๕๗ ยังคงความสมบูรณ์ตามเกณฑ์ที่กำหนด



รายละเอียดข้อมูลพื้นฐาน :

ข้อมูลพื้นฐานประกอบตัวชี้วัด	หน่วยวัด	ผลการดำเนินงานในอดีต ปีงบประมาณ พ.ศ.		
		๒๕๕๔	๒๕๕๕	๒๕๕๖
ระดับความสำเร็จของการดำเนินการตามแผนปฏิบัติราชการ กิจกรรมบำรุงรักษาสวนป่าเดิม	ระดับ	-	-	-

แหล่งข้อมูล / วิธีการจัดเก็บข้อมูล :

แหล่งข้อมูล :

๑. แผนปฏิบัติงานและแผนการใช้จ่ายเงิน ประจำปีงบประมาณ พ.ศ.๒๕๕๗ กิจกรรมบำรุงรักษาสวนป่าเดิม
๒. ข้อมูลจากแบบรายงานผลการปฏิบัติงานและผลการเบิกจ่ายเงินประจำปีงบประมาณ พ.ศ.๒๕๕๗ (รายเดือน) (แบบ สปร.๒)
๓. ข้อมูลจากแบบรายงานผลการปฏิบัติงานและการใช้จ่ายงบประมาณ ประจำปีงบประมาณ พ.ศ. ๒๕๕๗ (แบบ สงป.)

วิธีการจัดเก็บข้อมูล :

๑. วิธีจัดเก็บข้อมูล  
ส่วนอำนวยการรับผิดชอบจัดเก็บและรวบรวมผลการดำเนินการ ประจำปีงบประมาณ พ.ศ. ๒๕๕๗ จากทุกส่วน/ฝ่ายที่เกี่ยวข้อง
๒. ความถี่ในการจัดเก็บข้อมูล  
จัดเก็บและรวบรวมข้อมูล สรุปและรายงานผลการดำเนินงาน รอบ ๖ เดือน ๙ เดือน และ ๑๒ เดือน ตามรูปแบบการรายงานผล และระยะเวลาที่กำหนด

ผู้กำกับดูแลตัวชี้วัด : นายกำธร เหลืองวุฒิมวงษ์ ตำแหน่งนักวิชาการป่าไม้ชำนาญการ  
ทำหน้าที่ผู้อำนวยการส่วนส่งเสริมการปลูกป่า

เบอร์ติดต่อ : ๐-๕๕๓๒-๒๖๑๒

ผู้จัดเก็บข้อมูล : นางคำพร จิตต์มั่งงั่ง ตำแหน่งเจ้าหน้าที่บริหารงานทั่วไป

เบอร์ติดต่อ : ๐-๕๕๓๒-๒๖๑๒



ตัวชี้วัดที่ ๓ ระดับความสำเร็จของการดำเนินงานตามแผนงานการส่งเสริมและพัฒนาการป่าไม้

หน่วยวัด : ระดับ

น้ำหนัก : ร้อยละ ๑๕

● กิจกรรมที่นำมาประเมินผลการดำเนินงานตามแผนงานการส่งเสริมและพัฒนาการป่าไม้ ในปีงบประมาณ พ.ศ.๒๕๕๗ ของสำนักจัดการทรัพยากรป่าไม้ที่ ๔ สาขาพิษณุโลก ได้แก่

๓.๑ กิจกรรมส่งเสริมการจัดการป่าชุมชน

๓.๒ กิจกรรมพัฒนาป่าไม้ร่วมกับองค์กรและเครือข่ายแบบบูรณาการ

ตัวชี้วัดที่ ๓.๑ กิจกรรมส่งเสริมการจัดการป่าชุมชน

หน่วยวัด : ระดับ

น้ำหนัก : ร้อยละ ๑๐

คำอธิบาย :

➤ (๑) กิจกรรมส่งเสริมการจัดการป่าชุมชน

- การดำเนินงานกิจกรรมส่งเสริมการจัดการป่าชุมชน หมายถึง ภาพรวมของการส่งเสริมสนับสนุนให้ราษฎรในชุมชนที่กำหนดเข้ามามีส่วนร่วมกับพนักงานเจ้าหน้าที่ในการดำเนินงานตามโครงการป่าชุมชนในพื้นที่ที่ได้รับอนุญาต เพื่อประโยชน์ในการควบคุม ดูแล รักษา หรือบำรุงซึ่งทรัพยากรป่าไม้ และให้เกิดประโยชน์แก่ชุมชนและประเทศชาติ

- การอนุมัติโครงการป่าชุมชน หมายถึง การใช้อำนาจของอธิบดีกรมป่าไม้ตามกฎหมายอนุมัติโครงการป่าชุมชนที่พนักงานเจ้าหน้าที่ร่วมกับชุมชนจัดทำเสนอเป็นการจัดตั้งป่าชุมชน

ซึ่งการจัดตั้งป่าชุมชนเป็นกิจกรรมหนึ่งของกระบวนการส่งเสริมการจัดการป่าชุมชน และเป็นผลจากการที่พนักงานเจ้าหน้าที่ไปส่งเสริมการดำเนินงานป่าชุมชนให้ราษฎรเกิดความตระหนักเห็นประโยชน์และคุณค่าของทรัพยากรป่าไม้ จึงรวมกลุ่มกันแสดงความประสงค์ขออาสาเข้าร่วมดำเนินงานกับภาครัฐ โดยกลุ่มราษฎรนั้นเป็นผู้ที่มีอายุไม่ต่ำกว่า ๑๘ ปีบริบูรณ์ จำนวน ๕๐ คนขึ้นไป ร่วมกันยื่นคำขออนุญาตจัดทำโครงการป่าชุมชนตามแบบ ปชช.๑ และมีการร่วมกันตรวจสอบสภาพป่าฯ ตามแบบ ปชช.๒ ซึ่งระหว่างนั้นจะมีการแนะนำให้ชุมชนจัดทำประชาคมเพื่อวางแผนการดำเนินงานและจัดทำโครงการป่าชุมชน ตามแบบ ปชช.๓ เสนอต่อกรมป่าไม้ โดยอธิบดีกรมป่าไม้จะ



พิจารณาอนุมัติโครงการป่าชุมชนเมื่อได้ตรวจสอบแล้ว และสั่งให้พนักงานเจ้าหน้าที่ไปดำเนินงานร่วมกับชุมชนในพื้นที่นั้น ๆ ตามอำนาจที่บัญญัติไว้ในกฎหมายว่าด้วยการป่าไม้ที่เกี่ยวข้อง

- ระดับความสำเร็จ พิจารณาจากผลการดำเนินงานป่าชุมชนพื้นที่หมู่บ้านที่ได้รับการกำหนดให้ดำเนินการส่งเสริมการจัดการป่าชุมชนในปีงบประมาณ พ.ศ.๒๕๕๗ จำนวน ๑๒ หมู่บ้าน ที่ได้รับการส่งเสริมให้มีส่วนร่วมในการจัดการป่าชุมชนร่วมกับกรมป่าไม้ ในการดูแลรักษาบริหารจัดการป่าในท้องถิ่นตามความเหมาะสมและความต้องการของชุมชน

เกณฑ์การให้คะแนน : โดยกำหนดเกณฑ์การให้คะแนนดังนี้

เกณฑ์การให้คะแนน				
ระดับ ๑	ระดับ ๒	ระดับ ๓	ระดับ ๔	ระดับ ๕
๑	๒	๓	๔	๕

โดยที่

ระดับ ๑ : ดำเนินกิจกรรมตามแผนได้แล้วเสร็จ จำนวน ๑๑ หมู่บ้าน

ระดับ ๒ : ดำเนินกิจกรรมตามแผนได้แล้วเสร็จ จำนวน ๑๒ หมู่บ้าน

ระดับ ๓ : มีผลสำรวจความพึงพอใจของกลุ่มเป้าหมายต่อการดำเนินงาน ร้อยละ ๘๐

ระดับ ๔ : มีผลสำรวจความพึงพอใจของกลุ่มเป้าหมายต่อการดำเนินงาน ร้อยละ ๘๕

ระดับ ๕ : มีผลสำรวจความพึงพอใจของกลุ่มเป้าหมายต่อการดำเนินงาน ร้อยละ ๙๐

รายละเอียดข้อมูลพื้นฐาน :

ข้อมูลพื้นฐานประกอบตัวชี้วัด	หน่วยวัด	ผลการดำเนินงานในอดีต ปีงบประมาณ พ.ศ.		
		๒๕๕๔	๒๕๕๕	๒๕๕๖
ระดับความสำเร็จของการดำเนินงานส่งเสริมและพัฒนาการป่าไม้ (๑) กิจกรรมส่งเสริมการจัดการป่าชุมชน	หมู่บ้าน	-	๔	๘



**แหล่งข้อมูล / วิธีการจัดเก็บข้อมูล:**

ส่วนจัดการป่าชุมชน เป็นหน่วยงานหลักในการรายงานผลการปฏิบัติงานโดยดำเนินรวบรวมผลการปฏิบัติงานจากหน่วยงานที่มอบหมายให้ปฏิบัติ และรับผิดชอบในการประเมินผลความพึงพอใจ

**ผู้กำกับดูแลตัวชี้วัด :** นายจิตรพล ไทยภักดี ตำแหน่งนักวิชาการป่าไม้ชำนาญการ  
ทำหน้าที่ผู้อำนวยการส่วนจัดการป่าชุมชน

**เบอร์ติดต่อ :** ๐-๕๕๓๒-๒๖๑๒

**ผู้จัดเก็บข้อมูล :** นางสาวพรพรรณ มากดวงจันทร์ ตำแหน่งนักวิชาการป่าไม้ชำนาญการ

**เบอร์ติดต่อ :** ๐-๕๕๓๒-๒๖๑๒

**หน่วยงานรับผิดชอบการสำรวจความพึงพอใจ :** ส่วนจัดการป่าชุมชน

นายจิตรพล ไทยภักดี ตำแหน่งนักวิชาการป่าไม้ชำนาญการ  
ทำหน้าที่ผู้อำนวยการส่วนจัดการป่าชุมชน

**เบอร์ติดต่อ :** ๐-๕๕๓๒-๒๖๑๒

นางสาวพรพรรณ มากดวงจันทร์ ตำแหน่งนักวิชาการป่าไม้ชำนาญการ

**เบอร์ติดต่อ :** ๐-๕๕๓๒-๒๖๑๒





ตัวชี้วัดที่ ๓.๒ กิจกรรมพัฒนาป่าไม้ร่วมกับองค์กรและเครือข่ายแบบบูรณาการ

หน่วยวัด : ระดับ

น้ำหนัก : ร้อยละ ๕

คำอธิบาย :

การดำเนินกิจกรรมพัฒนาป่าไม้ร่วมกับองค์กรและเครือข่ายแบบบูรณาการ พิจารณาจากจำนวนโครงการพัฒนาป่าไม้ร่วมกับองค์กรและเครือข่ายแบบบูรณาการที่ได้รับอนุมัติและดำเนินการตามวัตถุประสงค์โครงการ ได้แก่

๑. ส่งเสริมให้องค์กรและเครือข่าย ที่เข้าร่วมโครงการมีส่วนร่วมกับภาครัฐในกิจกรรมการอนุรักษ์ทรัพยากรธรรมชาติภายในชุมชน
๒. ส่งเสริมให้องค์กรและเครือข่ายที่เข้าร่วมโครงการปรับปรุงภูมิทัศน์ภายในพื้นที่รับผิดชอบ ให้มีความร่มรื่น สวยงาม ป้องกันการเข้าไปใช้พื้นที่ป่าโดยไม่ถูกต้อง และเป็นการเพิ่มพื้นที่สีเขียวชุมชน
๓. ปลูกฝังจิตสำนึกในการอนุรักษ์ทรัพยากรธรรมชาติแก่เยาวชนและบุคคลทั่วไป

เกณฑ์การให้คะแนน : โดยกำหนดเกณฑ์การให้คะแนนดังนี้

เกณฑ์การให้คะแนน				
ระดับ ๑	ระดับ ๒	ระดับ ๓	ระดับ ๔	ระดับ ๕
๑	๒	๓	๔	๕

โดยที่

ระดับ ๑ : องค์กรและเครือข่ายที่เข้าร่วมโครงการพัฒนาป่าไม้ร่วมกับองค์กรและเครือข่ายแบบบูรณาการ จำนวน ต่ำกว่า ๑ แห่ง

ระดับ ๒ : องค์กรและเครือข่ายที่เข้าร่วมโครงการพัฒนาป่าไม้ร่วมกับองค์กรและเครือข่ายแบบบูรณาการ จำนวน ๑ แห่ง

ระดับ ๓ : มีผลสำรวจความพึงพอใจของกลุ่มเป้าหมายต่อการดำเนินงาน ร้อยละ ๔๐

ระดับ ๔ : มีผลสำรวจความพึงพอใจของกลุ่มเป้าหมายต่อการดำเนินงาน ร้อยละ ๔๕

ระดับ ๕ : มีผลสำรวจความพึงพอใจของกลุ่มเป้าหมายต่อการดำเนินงาน ร้อยละ ๙๐



กรมป่าไม้

**เงื่อนไข :**

กรมป่าไม้ ส่งโครงการพัฒนาป่าไม้ร่วมกับองค์กรและเครือข่ายแบบบูรณาการ ให้สำนักจัดการ  
ทรัพยากรป่าไม้ ๔ สาขาพิษณุโลก จำนวน ๑ โครงการ

**รายละเอียดข้อมูลพื้นฐาน :**

ข้อมูลพื้นฐานประกอบตัวชี้วัด	หน่วยวัด	ผลการดำเนินงานในอดีต ปีงบประมาณ พ.ศ.		
		๒๕๕๔	๒๕๕๕	๒๕๕๖
ระดับความสำเร็จของการดำเนินงาน ส่งเสริมและพัฒนาการป่าไม้ (๑) กิจกรรมพัฒนาป่าไม้ร่วมกับ องค์กรและเครือข่ายแบบบูรณาการ	แห่ง	-	-	๑ แห่ง

**แหล่งข้อมูล / วิธีการจัดเก็บข้อมูล:**

ส่วนจัดการป่าชุมชน เป็นหน่วยงานรับผิดชอบในการรายงานผลการปฏิบัติงานโดยรวบรวม  
ผลการปฏิบัติงานจากหน่วยงานที่มอบหมายให้ปฏิบัติ และเป็นหน่วยงานรับผิดชอบในการประเมินผล  
ความพึงพอใจ

**ผู้กำกับดูแลตัวชี้วัด :** นายจิตรพล ไทยภักดี ตำแหน่งนักวิชาการป่าไม้ชำนาญการ  
ทำหน้าที่ผู้อำนวยการส่วนจัดการป่าชุมชน

**เบอร์ติดต่อ :** ๐-๕๕๓๒-๒๖๑๒

**ผู้จัดเก็บข้อมูล :** นางสาวพรพรรณ มากดวงจันทร์ ตำแหน่งนักวิชาการป่าไม้ชำนาญการ

**เบอร์ติดต่อ :** ๐-๕๕๓๒-๒๖๑๒

**หน่วยงานรับผิดชอบการสำรวจความพึงพอใจ :** ส่วนจัดการป่าชุมชน

นายจิตรพล ไทยภักดี ตำแหน่งนักวิชาการป่าไม้ชำนาญการ

ทำหน้าที่ผู้อำนวยการส่วนจัดการป่าชุมชน

**เบอร์ติดต่อ :** ๐-๕๕๓๒-๒๖๑๒

นางสาวพรพรรณ มากดวงจันทร์ ตำแหน่งนักวิชาการป่าไม้ชำนาญการ

**เบอร์ติดต่อ :** ๐-๕๕๓๒-๒๖๑๒



ตัวชี้วัดที่ ๔ : จำนวนราษฎรที่ได้รับการตรวจสอบรับรองสิทธิทำกินในพื้นที่ป่าสงวนแห่งชาติ

หน่วยวัด : ราย

น้ำหนัก : ร้อยละ ๑๕

คำอธิบาย :

- พิจารณาจากจำนวนรายชื่อราษฎรที่ได้รับการตรวจสอบเพื่อรับรองสิทธิทำกินในพื้นที่ป่าสงวนแห่งชาติตามเป้าหมายที่ได้รับในปีงบประมาณ พ.ศ.๒๕๕๗
- การตรวจสอบเพื่อรับรองสิทธิทำกินในพื้นที่ป่าสงวนแห่งชาติ หมายถึง กระบวนการไปดำเนินการไปสู่การรับรองสิทธิการอยู่อาศัยทำกินของราษฎรในพื้นที่ป่าสงวนแห่งชาติตามมติคณะรัฐมนตรีเมื่อวันที่ ๓๐ มิถุนายน ๒๕๔๑
- กำหนดค่าเป้าหมายระดับ ๓ เท่ากับ แผนปฏิบัติราชการ ประจำปีงบประมาณ พ.ศ. ๒๕๕๗ หรือเท่ากับค่าเฉลี่ยย้อนหลัง ๔ ปี (พ.ศ.๒๕๕๓-๒๕๕๖)

เกณฑ์การให้คะแนน :

ช่วงปรับเกณฑ์การให้คะแนน +/- ๑,๐๐๐ ราย ต่อ ๑ คะแนน เป็นช่วงระดับกรม โดยมีค่าเป้าหมายเท่ากับ ๒๐,๐๐๐ ราย ดังนั้น ระดับสำนัก/กอง/กลุ่ม จะลดลงตามสัดส่วนของค่าเป้าหมาย ดังนี้

ระดับ ๑	ระดับ ๒	ระดับ ๓	ระดับ ๔	ระดับ ๕
๙๐๐ ราย	๙๕๐ ราย	๑,๐๐๐ ราย	๑,๐๕๐ ราย	๑,๑๐๐ ราย

เงื่อนไข :

การดำเนินการตรวจสอบเพื่อรับรองสิทธิทำกิน ประจำปีงบประมาณ พ.ศ. ๒๕๕๗ เป็นการดำเนินการในพื้นที่ป่าสงวนแห่งชาติ จะดำเนินการสำรวจ ตรวจสอบเพื่อรับรองสิทธิให้กับราษฎรจำนวน ๑,๐๐๐ ราย โดยได้ตั้งเป้าหมายว่าจะดำเนินการได้แล้วเสร็จตามจำนวนเป้าหมายของกลุ่มราษฎร แต่การดำเนินการในพื้นที่จริง อาจมีข้อจำกัดในสภาพพื้นที่ และข้อเรียกร้องของราษฎร ซึ่งจะส่งผลต่อค่าเป้าหมายของจำนวนราษฎรที่ได้รับการตรวจเพื่อรับรองสิทธิทำกิน ประจำปีงบประมาณ พ.ศ. ๒๕๕๗



กรมป่าไม้

ร่างรายละเอียดตัวชี้วัดเพื่อประกอบคำรับรองการปฏิบัติราชการ ประจำปีงบประมาณ พ.ศ. ๒๕๕๗/  
สำนักจัดการทรัพยากรป่าไม้ที่ ๔ สาขาพิษณุโลก

รายละเอียดข้อมูลพื้นฐาน :

ข้อมูลพื้นฐานประกอบตัวชี้วัด	หน่วยวัด	ผลการดำเนินงานในอดีตปีงบประมาณ พ.ศ.		
		๒๕๕๔	๒๕๕๕	๒๕๕๖
จำนวนราษฎรที่ได้รับการตรวจสอบรับรองสิทธิทำกินในพื้นที่ป่าสงวนแห่งชาติ	ราย	-	-	๕๐๐

แหล่งข้อมูล / วิธีการจัดเก็บข้อมูล :

๑. แหล่งข้อมูลจากหน่วยงาน คือ ส่วนจัดการที่ดินป่าไม้
๒. วิธีจัดเก็บข้อมูล  
ส่วนอำนวยการรับผิดชอบจัดเก็บและรวบรวมผลการดำเนินการ ประจำปีงบประมาณ พ.ศ. ๒๕๕๗ จากทุกส่วน/ฝ่ายที่เกี่ยวข้อง
๓. ความถี่ในการจัดเก็บข้อมูล  
จัดเก็บและรวบรวมข้อมูล สรุปและรายงานผลการดำเนินงาน รอบ ๙ เดือน และ ๑๒ เดือน ตามรูปแบบการรายงานผล และระยะเวลาที่กำหนด

ผู้กำกับดูแลตัวชี้วัด : นายสมบูรณ์ รัตนะชีวะกุล ตำแหน่งนักวิชาการป่าไม้ชำนาญการ  
ทำหน้าที่ผู้อำนวยการส่วนจัดการที่ดินป่าไม้

เบอร์ติดต่อ : ๐-๕๕๓๒-๒๖๑๒

ผู้จัดเก็บข้อมูล : นางฐิติรัตน์ อภิรัตน์วรโชติ ตำแหน่งคนงาน

เบอร์ติดต่อ : ๐-๕๕๓๒-๒๖๑๒



ประเด็นการประเมินผลการปฏิบัติราชการ : การประเมินคุณภาพ

ตัวชี้วัดที่ ๕ ร้อยละความพึงพอใจของผู้รับบริการ

น้ำหนัก : ร้อยละ ๕

คำอธิบาย :

- ตามพระราชบัญญัติระเบียบบริหารราชการแผ่นดิน (ฉบับที่ ๕) พ.ศ.๒๕๔๕ มาตรา ๓/๑ บัญญัติว่า “การบริหารราชการต้องเป็นไปเพื่อประโยชน์สุขของประชาชน เกิดผลสัมฤทธิ์ต่อภารกิจของรัฐควมมีประสิทธิภาพ ความคุ้มค่าในเชิงภารกิจแห่งรัฐ การลดขั้นตอนการปฏิบัติงาน การลดภารกิจและยุบเลิกหน่วยงานที่ไม่จำเป็น การกระจายภารกิจและทรัพยากรให้แก่ท้องถิ่น การกระจายอำนาจตัดสินใจ การอำนวยความสะดวกและการตอบสนองความต้องการของประชาชน มีผู้รับผิดชอบต่อผลของงาน” การปรับปรุงคุณภาพการให้บริการจึงเป็นแนวทางหนึ่งที่สำคัญยิ่ง เพื่อให้การบริหารราชการเป็นไปอย่างมีประสิทธิภาพ และสามารถตอบสนองตามความต้องการของประชาชน
- ผู้รับบริการ หมายถึง ประชาชนผู้มารับบริการโดยตรง หรือเจ้าหน้าที่ของรัฐ (ที่ไม่ใช่เจ้าหน้าที่ของส่วนราชการผู้ให้บริการ) หรือหน่วยงานทั้งภาครัฐและเอกชนที่มารับบริการจากส่วนราชการ
- พิจารณาจากผลสำรวจความพึงพอใจของผู้รับบริการของส่วนราชการ โดยสำนักงาน ก.พ.ร. ได้รับความอนุเคราะห์จากสำนักงานสถิติแห่งชาติเป็นผู้ประเมินอิสระภายนอกมาดำเนินการสำรวจ
- ประเด็นการสำรวจประกอบด้วยประเด็นสำคัญๆ ดังนี้
  - (๑) ความพึงพอใจด้านกระบวนการ ขั้นตอนการให้บริการ
  - (๒) ความพึงพอใจด้านเจ้าหน้าที่ผู้ให้บริการ
  - (๓) ความพึงพอใจด้านสิ่งอำนวยความสะดวก
  - (๔) ความพึงพอใจต่อคุณภาพการให้บริการ
  - (๕) ความเชื่อมั่นเกี่ยวกับคุณภาพการให้บริการ



กรมป่าไม้

**เกณฑ์การให้คะแนน :**

ช่วงปรับเกณฑ์การให้คะแนน +/- ร้อยละ ๕ ต่อ ๑ คะแนน โดยกำหนดเกณฑ์การให้คะแนน ดังนี้

ระดับ ๑	ระดับ ๒	ระดับ ๓	ระดับ ๔	ระดับ ๕
๖๕	๗๐	๗๕	๘๐	๘๕

**รายละเอียดข้อมูลพื้นฐาน :**

ข้อมูลพื้นฐานประกอบ ตัวชี้วัด	หน่วยวัด	ผลการดำเนินงานในอดีต ปีงบประมาณ พ.ศ.		
		๒๕๕๔	๒๕๕๕	๒๕๕๖
ร้อยละความพึงพอใจของ ผู้รับบริการ	ร้อยละ	-	-	๑๐๐.๐๐

**แหล่งข้อมูล / วิธีการจัดเก็บข้อมูล:**

๑. แหล่งข้อมูลจากหน่วยงาน คือ ส่วนส่งเสริมการปลูกป่า
๒. วิธีการจัดเก็บข้อมูล :

ส่วนส่งเสริมการปลูกป่า เป็นหน่วยงานที่รับผิดชอบหลักในการดำเนินการรวบรวม  
ข้อมูลจากสถานีเพาะชำกล้าไม้จังหวัดพิษณุโลก และเพชรบูรณ์

**ผู้กำกับดูแลตัวชี้วัด :** นายกำธร เหลืองวุฒิมวงษ์ ตำแหน่งนักวิชาการป่าไม้ชำนาญการ  
ทำหน้าที่ผู้อำนวยการส่วนส่งเสริมการปลูกป่า

**เบอร์ติดต่อ :** ๐-๕๕๓๒-๒๖๑๒

**ผู้จัดเก็บข้อมูล :** นางคำพร จิตต์ผ่อง ตำแหน่งเจ้าหน้าที่บริหารงานทั่วไป

**เบอร์ติดต่อ :** ๐-๕๕๓๒-๒๖๑๒



ตัวชี้วัดที่ ๖ : ระดับความสำเร็จของการปรับปรุงกระบวนการ

น้ำหนัก : ร้อยละ ๕

คำอธิบาย :

ดำเนินการวิเคราะห์ คัดเลือกกระบวนการสร้างคุณค่า และกระบวนการสนับสนุน สำหรับนำมาจัดทำคู่มือการปฏิบัติงานและดำเนินการปรับปรุงกระบวนการ

เกณฑ์การให้คะแนน :

กำหนดเป็นระดับขั้นของความสำเร็จ (Milestone) แบ่งเกณฑ์การให้คะแนนเป็น ๕ ระดับ พิจารณาจากความก้าวหน้าของขั้นตอนการดำเนินงานตามเป้าหมายแต่ละระดับ ดังนี้

ระดับคะแนน	ระดับขั้นตอนของความสำเร็จ (Milestone)				
	ระดับ ๑	ระดับ ๒	ระดับ ๓	ระดับ ๔	ระดับ ๕
๑	✓				
๒	✓	✓			
๓	✓	✓	✓		
๔	✓	✓	✓	✓	
๕	✓	✓	✓	✓	✓

โดยที่

ขั้นตอน	การดำเนินการ
๑	ดำเนินการวิเคราะห์หรือทบทวนกระบวนการที่สร้างคุณค่าหรือกระบวนการสนับสนุนที่ส่งผลและสอดคล้องกับภารกิจ วิสัยทัศน์ ยุทธศาสตร์ และเป้าประสงค์ของกรมป่าไม้
๒	ดำเนินการคัดเลือกกระบวนการที่สร้างคุณค่า หรือกระบวนการสนับสนุน อย่างน้อย ๑ กระบวนการ
๓	นำกระบวนการที่เลือกมาจัดทำคู่มือการปฏิบัติงาน อย่างน้อย ๑ คู่มือ
๔	นำคู่มือที่จัดทำไปปฏิบัติและเผยแพร่ อย่างน้อย ๑ ช่องทาง
๕	สรุปผลการดำเนินการรายงานผู้บริหารทราบ



รายละเอียดข้อมูลพื้นฐาน :

ข้อมูลพื้นฐานประกอบตัวชี้วัด	หน่วยวัด	ผลการดำเนินงานในอดีต ปีงบประมาณ พ.ศ.		
		๒๕๕๔	๒๕๕๕	๒๕๕๖
ระดับความสำเร็จของการปรับปรุงกระบวนการ	ระดับ	-	-	-

แหล่งข้อมูล / วิธีการจัดเก็บข้อมูล :

๑. แหล่งข้อมูลจากหน่วยงาน ส่วนอำนวยการ
๒. วิธีจัดเก็บข้อมูล  
ส่วนอำนวยการรับผิดชอบจัดเก็บและรวบรวมผลการดำเนินการ ประจำปีงบประมาณ พ.ศ. ๒๕๕๗ จากทุกส่วน/ฝ่ายที่เกี่ยวข้อง
๓. ความถี่ในการจัดเก็บข้อมูล  
จัดเก็บและรวบรวมข้อมูล สรุปและรายงานผลการดำเนินงาน รอบ ๖ เดือน รอบ ๙ เดือน และ ๑๒ เดือน ตามรูปแบบการรายงานผล และระยะเวลาที่กำหนด

ผู้กำกับดูแลตัวชี้วัด : นางสาวประภัสสร สุทธิ ตำแหน่งนักวิชาการป่าไม้ชำนาญการ  
ทำหน้าที่ผู้อำนวยการส่วนอำนวยการ

เบอร์ติดต่อ : ๐-๕๕๓๒-๒๖๑๒

ผู้จัดเก็บข้อมูล : นายวุฒิพงศ์ สังข์โพธิ์ ตำแหน่งเจ้าพนักงานป่าไม้ชำนาญงาน

เบอร์ติดต่อ : ๐-๕๕๓๒-๒๖๑๒





**มิติภายใน**

**ประเด็นการประเมินผลการปฏิบัติราชการ : การประเมินประสิทธิภาพ**

**ตัวชี้วัดที่ ๗ ร้อยละความสำเร็จของการเบิกจ่ายเงินงบประมาณ**

**น้ำหนัก : ร้อยละ ๕**

การประเมินผลการบริหารงบประมาณ สำนักจัดการทรัพยากรป่าไม้ที่ ๔ สาขาพิษณุโลก ได้รับการจัดสรรงบประมาณรายจ่ายลงทุน ดังนั้นการประเมินผลจึงใช้เกณฑ์การประเมินที่มีตัวชี้วัดของการเบิกจ่ายเงินงบประมาณรายจ่ายลงทุน

**โดยวัดผล ๒ ตัวชี้วัด**

ตัวชี้วัด	น้ำหนัก
การเบิกจ่ายเงินงบประมาณรายจ่ายลงทุน	๒.๕
การเบิกจ่ายเงินงบประมาณรายจ่ายภาพรวม	๒.๕
รวม	๕

**ตัวชี้วัดที่ ๗.๑ ร้อยละความสำเร็จของการเบิกจ่ายเงินงบประมาณรายจ่ายลงทุน**

**น้ำหนัก : ร้อยละ ๒.๕**

**คำอธิบาย :**

- การพิจารณาผลสำเร็จของการเบิกจ่ายเงินงบประมาณรายจ่ายลงทุน จะใช้อัตราการเบิกจ่ายเงินงบประมาณรายจ่ายลงทุนของส่วนราชการ ทั้งที่เบิกจ่ายในส่วนกลางและส่วนภูมิภาคเป็นตัวชี้วัดความสามารถในการเบิกจ่ายเงินงบประมาณรายจ่ายลงทุนของส่วนราชการ ทั้งนี้ไม่รวมเงินงบประมาณที่ได้รับการจัดสรรเพิ่มเติมระหว่างปีงบประมาณ โดยจะใช้ข้อมูลการเบิกจ่ายดังกล่าวจากระบบการบริหารการเงินการคลังภาครัฐแบบอิเล็กทรอนิกส์ (GFMS)
- การให้คะแนนจะพิจารณาตามความสามารถในการเบิกจ่ายเงินงบประมาณรายจ่ายลงทุน ของส่วนราชการเทียบกับวงเงินงบประมาณรายจ่ายลงทุนที่ส่วนราชการได้รับ หากมีการโอนเปลี่ยนแปลงงบประมาณระหว่างปี (รายจ่ายประจำปีไปรายจ่ายลงทุน หรือรายจ่ายลงทุนไปรายจ่ายประจำปี) จะนำยอดงบประมาณหลังโอนเปลี่ยนแปลงแล้วมาเป็นฐานในการคำนวณ



- ใช้จ่ายลงทุน หมายถึง ใช้จ่ายที่รัฐบาลจ่ายเพื่อจัดหาทรัพย์สินประเภททุน ทั้งที่มีตัวตนและทรัพย์สินที่ไม่มีตัวตน ตลอดจนรายจ่ายที่รัฐบาลอุดหนุนหรือโอนให้แก่บุคคล องค์กร หรือ รัฐวิสาหกิจ โดยผู้รับไม่ต้องจ่ายคืนให้รัฐบาลและผู้รับนำไปใช้จัดหาทรัพย์สินประเภททุน เป็นต้น สามารถตรวจสอบได้จากรหัสงบประมาณรายจ่าย รหัสลักษณะงานตำแหน่งที่ ๕ แสดงถึงลักษณะเศรษฐกิจที่สำนักงานงบประมาณกำหนดให้

ตารางและสูตรการคำนวณ :

$$\frac{\text{เงินงบประมาณรายจ่ายลงทุนที่ส่วนราชการเบิกจ่าย} \times ๑๐๐}{\text{วงเงินงบประมาณรายจ่ายลงทุนที่ส่วนราชการได้รับ}}$$

เกณฑ์การให้คะแนน :

ช่วงปรับเกณฑ์การให้คะแนน +/- ร้อยละ ๓ ต่อ ๑ คะแนน โดยกำหนดเกณฑ์การให้คะแนน ดังนี้

ระดับ ๑	ระดับ ๒	ระดับ ๓	ระดับ ๔	ระดับ ๕
๓/๐	๓/๓	๓/๖	๓/๙	๔๒

เงื่อนไข :

สำนักจัดการทรัพยากรป่าไม้ที่ ๔ สาขาพิษณุโลก เป็นหน่วยปฏิบัติไม่ใช่หน่วยเบิกจ่าย ต้องใช้ข้อมูลในการอ้างอิงจากสำนักจัดการทรัพยากรป่าไม้ที่ ๔ ( ตาก )

หน่วยงานผู้รับผิดชอบหลัก : ส่วนอำนวยการ ( ฝ่ายแผนงานและงบประมาณ )

ผู้รับผิดชอบ	หมายเลขโทรศัพท์
๑. นายสมชาย นิยมรัมย์	๐-๕๕๓๒-๒๖๑๒
๒. นางบุษกร นวมแก้ว	๐-๕๕๓๒-๒๖๑๒



รายละเอียดข้อมูลพื้นฐาน :

ข้อมูลพื้นฐานประกอบตัวชี้วัด	หน่วยวัด	ผลการดำเนินงานในอดีต ปีงบประมาณ พ.ศ.		
		๒๕๕๔	๒๕๕๕	๒๕๕๖
การเบิกจ่ายเงินงบประมาณรายจ่ายลงลงทุน	ร้อยละ	-	-	-

แหล่งข้อมูล / วิธีการจัดเก็บข้อมูล:

ส่วนอำนวยการเป็นหน่วยงานรับผิดชอบในการประสานงานกับหน่วยงานที่เกี่ยวข้องเพื่อรวบรวมผลการปฏิบัติราชการตามตัวชี้วัดและจัดเก็บข้อมูลรายงานผลให้สำนักจัดการทรัพยากรป่าไม้ที่ ๔ สาขาพิษณุโลก ทราบ

ผู้กำกับดูแลตัวชี้วัด : นางสาวประภัสสร สุทธิ ตำแหน่งนักวิชาการป่าไม้ชำนาญการ  
ทำหน้าที่ผู้อำนวยการส่วนอำนวยการ

เบอร์ติดต่อ : ๐-๕๕๓๒-๒๖๑๒

ผู้จัดเก็บข้อมูล : นางบุษกร นวนแก้ว ตำแหน่งนักวิชาการเผยแพร่

เบอร์ติดต่อ : ๐-๕๕๓๒-๒๖๑๒



ตัวชี้วัดที่ ๗.๒ การเบิกจ่ายเงินงบประมาณรายจ่ายภาพรวม

น้ำหนัก : ร้อยละ ๒.๕

คำอธิบาย :

● การพิจารณาผลสำเร็จของการเบิกจ่ายเงินงบประมาณรายจ่ายภาพรวม ๖ เดือนแรก จะใช้อัตราการเบิกจ่ายเงินงบประมาณรายจ่ายภาพรวมของส่วนราชการ ทั้งที่เบิกจ่ายในส่วนกลาง และส่วนภูมิภาคเป็นตัวชี้วัดความสามารถในการเบิกจ่ายเงินของส่วนราชการ ทั้งนี้ไม่รวมเงินงบประมาณที่ได้รับการจัดสรรเพิ่มเติมระหว่างปีงบประมาณ โดยจะใช้ข้อมูลการเบิกจ่ายดังกล่าวจากระบบการบริหารการเงินการคลังภาครัฐแบบอิเล็กทรอนิกส์ (GFMIS)

● การให้คะแนนจะพิจารณาตามความสามารถในการเบิกจ่ายเงินงบประมาณรายจ่ายภาพรวม ของส่วนราชการเทียบกับวงเงินงบประมาณรายจ่ายภาพรวมที่ส่วนราชการได้รับ ตั้งแต่เดือนตุลาคม ๒๕๕๖ ถึงเดือนมีนาคม ๒๕๕๗ หากมีการโอนเปลี่ยนแปลงงบประมาณระหว่างปี (รายจ่ายประจำไปรายจ่ายลงทุน หรือรายจ่ายลงทุนไปรายจ่ายประจำ) จะนำยอดงบประมาณหลังโอนเปลี่ยนแปลงแล้วมาเป็นฐานในการคำนวณ

สูตรการคำนวณ :

เงินงบประมาณรายจ่ายภาพรวมที่ส่วนราชการเบิกจ่าย  
ตั้งแต่เดือนตุลาคม ๒๕๕๖ ถึงเดือนกันยายน ๒๕๕๗ x ๑๐๐

วงเงินงบประมาณรายจ่ายภาพรวมที่ส่วนราชการได้รับ



**เกณฑ์การให้คะแนน :**

ช่วงปรับเกณฑ์การให้คะแนน +/- ร้อยละ ๒ ต่อ ๑ คะแนน โดยกำหนดเกณฑ์การให้คะแนน ดังนี้

ระดับ ๑	ระดับ ๒	ระดับ ๓	ระดับ ๔	ระดับ ๕
๘๗	๘๙	๙๑	๙๓	๙๕

**เงื่อนไข :**

- กำหนดระดับคะแนน ๕ เท่ากับ ร้อยละ ๙๕ ซึ่งเป็นค่าเป้าหมายการเบิกจ่ายเงินงบประมาณรายจ่ายภาพรวมตามที่คณะรัฐมนตรีกำหนด
- การคำนวณวงเงินงบประมาณรายจ่ายภาพรวม ไม่รวมเงินงบประมาณที่ได้รับจัดสรรเพิ่มเติมระหว่างปีงบประมาณ กรณีส่วนราชการได้รับงบประมาณไม่ได้มวงเงินตาม พรบ. จะใช้วงเงินงบประมาณที่สำนักงานจัดสรรเป็นฐานในการคำนวณ
- ส่วนราชการสามารถตรวจสอบผลการเบิกจ่ายเงินงบประมาณรายจ่ายภาพรวมผ่านทางเว็บไซต์ของกรมบัญชีกลาง [www.cgd.go.th](http://www.cgd.go.th) หัวข้อ ข้อมูลสถิติ

**แหล่งข้อมูล/วิธีการจัดเก็บข้อมูล :**

ใช้ข้อมูลในการติดตามและประเมินผลจากกรมบัญชีกลาง กระทรวงการคลัง ซึ่งจะใช้ข้อมูลผลการเบิกจ่ายเงินงบประมาณรายจ่ายภาพรวมของส่วนราชการ ทั้งที่เบิกจ่ายในส่วนกลางและส่วนภูมิภาคตั้งแต่เดือนตุลาคม ๒๕๕๖ ถึงเดือนมีนาคม ๒๕๕๗ จากระบบการบริหารการเงินการคลังภาครัฐแบบอิเล็กทรอนิกส์ (GFMIS)

**หน่วยงานผู้รับผิดชอบหลัก :** ส่วนอำนวยการ (ฝ่ายการเงินและบัญชี)

ผู้รับผิดชอบ	หมายเลขโทรศัพท์
๑. นางสาวริศา เทงาเทวาพิทักษ์	๐-๕๕๓๒-๒๖๑๒
๒. นางอรุณีย์ สิริจารุธรรม	๐-๕๕๓๒-๒๖๑๒



รายละเอียดข้อมูลพื้นฐาน :

ข้อมูลพื้นฐานประกอบตัวชี้วัด	หน่วยวัด	ผลการดำเนินงานในอดีต ปีงบประมาณ พ.ศ.		
		๒๕๕๔	๒๕๕๕	๒๕๕๖
การเบิกจ่ายเงิน งบประมาณรายจ่ายภาพรวม	ร้อยละ	-	-	-

แหล่งข้อมูล / วิธีการจัดเก็บข้อมูล:

ส่วนอำนวยการเป็นหน่วยงานรับผิดชอบในการประสานงานกับหน่วยงานที่เกี่ยวข้องเพื่อรวบรวมผลการปฏิบัติราชการตามตัวชี้วัดและจัดเก็บข้อมูลรายงานผลให้สำนักจัดการทรัพยากรป่าไม้ที่ ๔ สาขาพิษณุโลก ทราบในรอบ ๖ เดือน

ผู้กำกับดูแลตัวชี้วัด : นางสาวประภัสสร สุทธิ ตำแหน่งนักวิชาการป่าไม้ชำนาญการ  
ทำหน้าที่ผู้อำนวยการส่วนอำนวยการ

เบอร์ติดต่อ : ๐-๕๕๓๒-๒๖๑๒

ผู้จัดเก็บข้อมูล : นางบุษกร นวนแก้ว ตำแหน่งนักวิชาการเผยแพร่

เบอร์ติดต่อ : ๐-๕๕๓๒-๒๖๑๒

## ตัวชี้วัดที่ ๘ ระดับความสำเร็จของการดำเนินการตามมาตรการประหยัดพลังงาน

น้ำหนัก : ร้อยละ ๕

### คำอธิบาย :

ความสำเร็จของการประหยัดพลังงานของหน่วยงาน พิจารณาจากความสำเร็จของการดำเนินการตามมาตรการประหยัดพลังงานของสำนักจัดการทรัพยากรป่าไม้ที่ ๔ สาขาพิษณุโลก

### เกณฑ์การให้คะแนน :

กำหนดเป็นระดับขั้นของความสำเร็จ (Milestone) แบ่งเกณฑ์การให้คะแนนเป็น ๕ ระดับ พิจารณาจากความก้าวหน้าของขั้นตอนการดำเนินงานตามเป้าหมายแต่ละระดับ ดังนี้

ระดับคะแนน	ระดับขั้นของความสำเร็จ (Milestone)				
	ขั้นตอนที่ ๑	ขั้นตอนที่ ๒	ขั้นตอนที่ ๓	ขั้นตอนที่ ๔	ขั้นตอนที่ ๕
๑	✓				
๒	✓	✓			
๓	✓	✓	✓		
๔	✓	✓	✓	✓	
๕	✓	✓	✓	✓	✓

โดยที่ :

ระดับคะแนน	เกณฑ์การให้คะแนน
๑	แต่งตั้งคณะทำงานเพื่อกำหนดมาตรการประหยัดพลังงานของหน่วยงาน
๒	กำหนดมาตรการประหยัดพลังงานของหน่วยงาน
๓	ดำเนินการตามมาตรการประหยัดพลังงานของหน่วยงาน โดยมอบหมายให้เจ้าหน้าที่ร่วมดำเนินงาน
๔	ตรวจสอบการดำเนินการตามมาตรการประหยัดพลังงานของหน่วยงาน โดยบันทึกผลการตรวจสอบไว้เป็นหลักฐาน
๕	สรุปผลการดำเนินการตามมาตรการประหยัดพลังงานของหน่วยงาน โดยจัดทำสรุปผลการดำเนินการตามมาตรการประหยัดพลังงานประจำปี ๒๕๕๗ พร้อมข้อเสนอแนะเพื่อปรับปรุงการดำเนินงานในปีต่อไป เสนอผู้บริหารทราบ



รายละเอียดข้อมูลพื้นฐาน :

ข้อมูลพื้นฐานประกอบตัวชี้วัด	หน่วยวัด	ผลการดำเนินงานในอดีต ปีงบประมาณ พ.ศ.		
		๒๕๕๔	๒๕๕๕	๒๕๕๖
ระดับความสำเร็จของการประหยัดพลังงาน	ระดับ	-	-	ระดับ ๕

แหล่งข้อมูล / วิธีการจัดเก็บข้อมูล :

- แหล่งข้อมูลจากหน่วยงาน คือจากส่วนทุกส่วนและศูนย์ประสานงานป่าไม้ทุกศูนย์
- วิธีจัดเก็บข้อมูล  
ส่วนอำนวยการรับผิดชอบจัดเก็บและรวบรวมผลการดำเนินการ ประจำปีงบประมาณ พ.ศ. ๒๕๕๗ จากส่วนทุกส่วนและศูนย์ประสานงานป่าไม้ทุกศูนย์
- ความถี่ในการจัดเก็บข้อมูล  
จัดเก็บและรวบรวมข้อมูล สรุปและรายงานผลการดำเนินงาน รอบ ๖ เดือน ๙เดือน และ ๑๒ เดือน ตามรูปแบบการรายงานผล และระยะเวลาที่กำหนด

ผู้กำกับดูแลตัวชี้วัด : นางสาวประภัสสร สุทธิ ตำแหน่งนักวิชาการป่าไม้ชำนาญการ  
ทำหน้าที่ผู้อำนวยการส่วนอำนวยการ

เบอร์ติดต่อ : ๐-๕๕๓๒-๒๖๑๒

ผู้จัดเก็บข้อมูล : นายวุฒิพงศ์ สังข์โพธิ์ ตำแหน่งเจ้าพนักงานป่าไม้ชำนาญงาน

เบอร์ติดต่อ : ๐-๕๕๓๒-๒๖๑๒





กรมป่าไม้

ตัวชี้วัดที่ ๙ ระดับความสำเร็จของการจัดทำฐานข้อมูลเพื่อใช้ในการปฏิบัติงาน

น้ำหนัก : ระดับ

คำอธิบาย : ร้อยละ ๑๐

ระบบฐานข้อมูล คือ ระดับจัดเก็บข้อมูลด้วยคอมพิวเตอร์ เป็นการจัดเก็บข้อมูล  
อย่างเป็นระบบ ทำให้ผู้ใช้สามารถใช้ข้อมูลที่เกี่ยวข้องในการปฏิบัติงานต่าง ๆ ร่วมกันได้ โดย  
ที่จะไม่เกิดความซ้ำซ้อนทางข้อมูล และถูกต้องเชื่อถือได้ เป็นมาตรฐานเดียวกัน ซึ่งระบบ  
ฐานข้อมูลนั้นต้องตรงตามวัตถุประสงค์การใช้งานของแต่ละหน่วยงาน

เกณฑ์การให้คะแนน :

กำหนดเป็นระดับขั้นของความสำเร็จ (Milestone) แบ่งเกณฑ์การให้คะแนนเป็น ๕ ระดับ  
พิจารณาจากความก้าวหน้าของขั้นตอนการดำเนินงานตามเป้าหมายแต่ละระดับ ดังนี้

ระดับคะแนน	ระดับขั้นของความสำเร็จ (Milestone)				
	ขั้นตอนที่ ๑	ขั้นตอนที่ ๒	ขั้นตอนที่ ๓	ขั้นตอนที่ ๔	ขั้นตอนที่ ๕
๑	✓				
๒	✓	✓			
๓	✓	✓	✓		
๔	✓	✓	✓	✓	
๕	✓	✓	✓	✓	✓

โดยที่ :

ระดับคะแนน	เกณฑ์การให้คะแนน
๑	ดำเนินการวิเคราะห์หรือทบทวนองค์ความรู้ในการปฏิบัติงานที่ส่งผลและสอดคล้อง กับภารกิจ วิสัยทัศน์ ของหน่วยงาน
๒	ดำเนินการคัดเลือกองค์ความรู้ อย่างน้อย ๑ องค์ความรู้
๓	นำองค์ความรู้ที่คัดเลือกมาจัดทำระบบฐานข้อมูล
๔	นำฐานข้อมูลเผยแพร่ทางระบบอินเทอร์เน็ตเพื่อให้เจ้าหน้าที่สามารถตรวจสอบข้อมูล และใช้ประโยชน์จากฐานข้อมูล
๕	จัดทำรายงานสรุปผลให้ผู้บริหารทราบ



## รายละเอียดข้อมูลพื้นฐาน :

ข้อมูลพื้นฐานประกอบตัวชี้วัด	หน่วยวัด	ผลการดำเนินงานในอดีต ปีงบประมาณ พ.ศ.		
		๒๕๕๔	๒๕๕๕	๒๕๕๖
ระดับความสำเร็จของการปรับปรุงกระบวนการ	ระดับ	-	-	-

## แหล่งข้อมูล / วิธีการจัดเก็บข้อมูล :

- แหล่งข้อมูลจากหน่วยงาน คือจากส่วน/ ฝ่ายที่รับผิดชอบ
- วิธีจัดเก็บข้อมูล  
ส่วนอำนวยการรับผิดชอบจัดเก็บและรวบรวมผลการดำเนินการ ประจำปีงบประมาณ พ.ศ. ๒๕๕๗ จากทุกส่วน/ฝ่ายที่เกี่ยวข้อง
- ความถี่ในการจัดเก็บข้อมูล  
จัดเก็บและรวบรวมข้อมูล สรุปและรายงานผลการดำเนินงาน รอบ ๖ เดือน รอบ ๙ เดือน และ ๑๒เดือน ตามรูปแบบการรายงานผล และระยะเวลาที่กำหนด

ผู้กำกับดูแลตัวชี้วัด : นางสาวประภัสสร สุทธิ ตำแหน่งนักวิชาการป่าไม้ชำนาญการ  
ทำหน้าที่ผู้อำนวยการส่วนอำนวยการ

เบอร์ติดต่อ : ๐-๕๕๓๒-๒๖๑๒

ผู้จัดเก็บข้อมูล : นายวุฒิมิพงศ์ สังข์โพธิ์ ตำแหน่งเจ้าพนักงานป่าไม้ชำนาญงาน

เบอร์ติดต่อ : ๐-๕๕๓๒-๒๖๑๒



ตัวชี้วัดที่ ๑๐ ร้อยละของจำนวนบุคลากรที่ได้รับการพัฒนา/ฝึกอบรม/ประชุม/สัมมนา  
 ประจำปี

หน่วยวัด : ร้อยละ

น้ำหนัก : ร้อยละ ๒.๕

คำอธิบาย :

● การพัฒนาบุคลากร เป็นการสนับสนุนให้ส่วนราชการบรรลุเป้าประสงค์ โดยรวมและ  
 ส่งผลให้มีการปฏิบัติราชการที่เป็นเลิศ รวมทั้งช่วยสร้างความรู้ ทักษะ และความสามารถของ  
 บุคลากร ให้มีประสิทธิภาพ และเป็นฟันเฟืองในการขับเคลื่อนองค์กรให้เป็นองค์กรสมรรถนะสูง

● การพัฒนา หมายถึง การได้รับการฝึกอบรม/ประชุม/สัมมนา

● บุคลากร หมายถึง ข้าราชการ ลูกจ้างประจำ พนักงานราชการ ที่เป็นเจ้าหน้าที่  
 ผู้ปฏิบัติงานของส่วนราชการ

ดังนั้น ทุกหน่วยงานต้องกำหนดวิธีการพัฒนาบุคลากร โดยจัดส่งบุคลากรดังกล่าว  
 เข้ารับการพัฒนา/ฝึกอบรม/ประชุม/สัมมนา โดยวัดจากจำนวนของบุคลากรของแต่ละหน่วยงานที่ได้  
 เข้ารับการพัฒนา/ฝึกอบรม/ประชุม/สัมมนา ทั้งจากภายนอกและภายใน

สูตรการคำนวณ :

$$\frac{\text{จำนวนบุคลากรที่ได้รับการพัฒนา/ฝึกอบรม/ประชุม/สัมมนา} \times ๑๐๐}{\text{จำนวนบุคลากรทั้งหมด}}$$

เกณฑ์การให้คะแนน :

นับโดยกำหนดเกณฑ์การให้คะแนน ดังนี้

ระดับคะแนน	เกณฑ์การให้คะแนน
๑	≤ ร้อยละ ๕๐
๒	ร้อยละ ๕๑-๖๐
๓	ร้อยละ ๖๑-๗๐
๔	ร้อยละ ๗๑-๘๐
๕	≥ ร้อยละ ๗๑



**แหล่งข้อมูล / วิธีการจัดเก็บข้อมูล :**

๑. แหล่งข้อมูลจากหน่วยงาน คือ จากส่วนอำนวยการ
๒. วิธีจัดเก็บข้อมูล  
ส่วนอำนวยการรับผิดชอบจัดเก็บและรวบรวมผลการดำเนินงาน ประจำปีงบประมาณ พ.ศ. ๒๕๕๗ จากทุกส่วน/ฝ่ายที่เกี่ยวข้อง
๓. ความถี่ในการจัดเก็บข้อมูล  
จัดเก็บและรวบรวมข้อมูล สรุปและรายงานผลการดำเนินงาน รอบ ๙ เดือน และ ๑๒ เดือน ตามรูปแบบการรายงานผล และระยะเวลาที่กำหนด

**ผู้กำกับดูแลตัวชี้วัด :** นางสาวประภัสสร สุทธิ ตำแหน่งนักวิชาการป่าไม้ชำนาญการ  
ทำหน้าที่ผู้อำนวยการส่วนอำนวยการ

**เบอร์ติดต่อ :** ๐-๕๕๓๒-๒๖๑๒

**ผู้จัดเก็บข้อมูล :** นางธิญาภา เขียมโหมด ตำแหน่งธุรการ

**เบอร์ติดต่อ :** ๐-๕๕๓๒-๒๖๑๒



ตัวชี้วัดที่ ๑๑ ระดับความสำเร็จของค่าเฉลี่ยถ่วงน้ำหนักในการดำเนินกิจกรรม/โครงการ  
 ตามนโยบายการกำกับดูแลองค์การที่ดี

น้ำหนัก : ร้อยละ ๕

คำอธิบาย :

การจัดทำนโยบายการกำกับดูแลองค์การที่ดีของสำนักจัดการทรัพยากรป่าไม้ที่ ๔ สาขาพิษณุโลก เป็นการสนองตอบแนวคิดของหลักธรรมาภิบาล ภายใต้กรอบแนวทางที่กำหนดของรัฐธรรมนูญแห่งราชอาณาจักรไทยพุทธศักราช ๒๕๕๐ หมวด ๔ หน้าที่ของชนชาวไทยมาตราที่ ๗๔ และ (๔) (๕) พระราชบัญญัติระเบียบบริหารราชการแผ่นดิน พ.ศ. ๒๕๓๔ ซึ่งแก้ไขเพิ่มเติมโดยพระราชบัญญัติระเบียบบริหารราชการแผ่นดิน (ฉบับที่ ๕) พ.ศ. ๒๕๔๕ มาตรา ๓/๑ และพระราชกฤษฎีกาว่าด้วยหลักเกณฑ์และวิธีการบริหารกิจการบ้านเมืองที่ดี พ.ศ. ๒๕๔๖ เพื่อให้ส่วนราชการมีการกำกับดูแลตนเองที่ดีโดยดำเนินการด้วยความโปร่งใส ตรวจสอบได้ มีความรับผิดชอบ ปกป้องผลประโยชน์ของประเทศชาติและดำเนินการอย่างมีจริยธรรมรวมทั้งต้องมีความรับผิดชอบต่อสังคม ด้วยการส่งเสริมให้บุคลากรในองค์การเป็นทั้งคนเก่งและคนดี มีจริยธรรมและธรรมาภิบาล ทั้งต่อองค์กร รวมถึงตลอดจนมีการใช้ทรัพยากรขององค์การอย่างมีความรับผิดชอบ

ตารางสูตรการคำนวณ :

สำนัก/กลุ่มที่ดำเนินการตามนโยบาย OG ของกรมป่าไม้ (i)	น้ำหนัก ( $W_i$ )	คะแนนที่ได้ ( $SM_i$ )	คะแนนเฉลี่ยถ่วง น้ำหนัก ( $W_i \times SM_i$ )
	( $W_i$ )	( $SM_a$ )	( $W_a \times SM_a$ )
	( $W_i$ )	( $SM_b$ )	( $W_b \times SM_b$ )
	( $W_i$ )	( $SM_n$ )	( $W_n \times SM_n$ )
	( $W_i$ )	( $SM_i$ )	( $W_i \times SM_i$ )
น้ำหนักรวม	$\sum W_i = 1.00$	ค่าคะแนนของ ตัวชี้วัดนี้เท่ากับ	$\sum (W_i \times SM_i)$

โดยที่ :

$W$  = น้ำหนักความสำคัญที่ให้แต่ละเป้าหมายผลผลิตและผลรวมของน้ำหนักของทุกเป้าหมายการผลิตเท่ากับ ๑.๐๐

$SW$  = ค่าคะแนนที่ได้

$I$  = ลำดับที่ของสำนัก/กลุ่มที่ดำเนินการตามนโยบาย OG ของกรมป่าไม้



เกณฑ์การให้คะแนน :

ระดับคะแนน	เกณฑ์การให้คะแนน
๑	$\sum (W_i \times SM_i) = ๑$
๒	$\sum (W_i \times SM_i) = ๒$
๓	$\sum (W_i \times SM_i) = ๓$
๔	$\sum (W_i \times SM_i) = ๔$
๕	$\sum (W_i \times SM_i) = ๕$

รายละเอียดข้อมูลพื้นฐาน :

ข้อมูลพื้นฐานประกอบตัวชี้วัด	หน่วยวัด	ผลการดำเนินงานในอดีต ปีงบประมาณ พ.ศ.		
		๒๕๕๔	๒๕๕๕	๒๕๕๖
ระดับความสำเร็จของค่าเฉลี่ยถ่วงน้ำหนักในการดำเนินกิจกรรม/โครงการตามนโยบายการกำกับดูแลองค์การที่ดี	ระดับ	-	-	-

แหล่งข้อมูล / วิธีการจัดเก็บข้อมูล :

๑. แหล่งข้อมูลจากหน่วยงาน คือ จากส่วนอำนวยการ
๒. วิธีจัดเก็บข้อมูล  
ส่วนอำนวยการรับผิดชอบจัดเก็บและรวบรวมผลการดำเนินการ ประจำปีงบประมาณ พ.ศ. ๒๕๕๗ จากทุกส่วน/ฝ่ายที่เกี่ยวข้อง
๓. ความถี่ในการจัดเก็บข้อมูล  
จัดเก็บและรวบรวมข้อมูล สรุปและรายงานผลการดำเนินงาน รอบ ๙ เดือน และ ๑๒ เดือน ตามรูปแบบการรายงานผล และระยะเวลาที่กำหนด

ผู้กำกับดูแลตัวชี้วัด : นางสาวประภัสสร สุทธิ ตำแหน่งนักวิชาการป่าไม้ชำนาญการ  
ทำหน้าที่ผู้อำนวยการส่วนอำนวยการ

เบอร์ติดต่อ : ๐-๕๕๓๒-๒๖๑๒

ผู้จัดเก็บข้อมูล : นายวุฒิพงศ์ สังข์โพธิ์ เจ้าพนักงานป่าไม้ชำนาญงาน

เบอร์ติดต่อ : ๐-๕๕๓๒-๒๖๑๒



ตัวชี้วัดที่ ๑๒ ระดับความสำเร็จของความโปร่งใสในการ ปฏิบัติงาน

หน่วยวัด : ระดับ

น้ำหนัก : ร้อยละ ๒.๕

คำอธิบาย :

- การประเมินความโปร่งใสในการให้ปฏิบัติงานพิจารณาที่ขั้นตอนหรือกระบวนการในการให้บริการตามภารกิจของหน่วยงาน
- การให้บริการ หมายถึง การให้บริการข้าราชการ เจ้าหน้าที่ ภายในหน่วยงาน หรือหน่วยงานอื่นที่มารับบริการ

เกณฑ์การให้คะแนน :

กำหนดเป็นระดับขั้นของความสำเเร็จ (Milestone) แบ่งเกณฑ์การให้คะแนนเป็น ๕ ระดับพิจารณาจากความก้าวหน้าของขั้นตอนการดำเนินงานตามเป้าหมายแต่ละระดับ ดังนี้

ระดับคะแนน	ระดับขั้นของความสำเเร็จ (Milestone)				
	ขั้นตอนที่ ๑	ขั้นตอนที่ ๒	ขั้นตอนที่ ๓	ขั้นตอนที่ ๔	ขั้นตอนที่ ๕
๑	✓				
๒	✓	✓			
๓	✓	✓	✓		
๔	✓	✓	✓	✓	
๕	✓	✓	✓	✓	✓



โดยที่ :

ระดับคะแนน	เกณฑ์การให้คะแนน
๑	ดำเนินการจัดทำแนวทาง/แผนงานในการปฏิบัติงานตามภารกิจของหน่วยงาน
๒	ดำเนินการจัดทำคู่มือหรือมีการกำหนดมาตรฐานการปฏิบัติงานตามภารกิจของหน่วยงาน อย่างน้อย ๑ กระบวนงาน
๓	คู่มือมีการแสดงขั้นตอนในการให้บริการตามภารกิจของหน่วยงาน
๔	ดำเนินการเผยแพร่โดยเทคโนโลยีเพื่อให้บริการตามภารกิจของหน่วยงานเป็นมาตรฐานโปร่งใส และมีประสิทธิภาพ
๕	ดำเนินการรายงานผลการปฏิบัติตามคู่มือหรือมาตรการการปฏิบัติงาน ตามภารกิจของหน่วยงาน

แหล่งข้อมูล / วิธีการจัดเก็บข้อมูล :

๑. แหล่งข้อมูลจากหน่วยงาน คือ จากส่วนอำนวยการ
๒. วิธีจัดเก็บข้อมูล  
ส่วนอำนวยการรับผิดชอบจัดเก็บและรวบรวมผลการดำเนินการ ประจำปีงบประมาณ พ.ศ. ๒๕๕๗ จากทุกส่วน/ฝ่ายที่เกี่ยวข้อง
๓. ความถี่ในการจัดเก็บข้อมูล  
จัดเก็บและรวบรวมข้อมูล สรุปและรายงานผลการดำเนินงาน รอบ ๙ เดือน และ ๑๒ เดือน ตามรูปแบบการรายงานผล และระยะเวลาที่กำหนด

ผู้กำกับดูแลตัวชี้วัด : นางสาวประภัสสร สุทธิ ตำแหน่งนักวิชาการป่าไม้ชำนาญการ  
ทำหน้าที่ผู้อำนวยการส่วนอำนวยการ

เบอร์ติดต่อ : ๐-๕๕๓๒-๒๖๑๒

ผู้จัดเก็บข้อมูล : นายวุฒิพงศ์ สังข์โพธิ์ เจ้าพนักงานป่าไม้ชำนาญงาน

เบอร์ติดต่อ : ๐-๕๕๓๒-๒๖๑๒





กรมป่าไม้

คำรับรองการปฏิบัติราชการประจำปีงบประมาณ พ.ศ. ๒๕๕๗  
สำนักจัดการทรัพยากรป่าไม้ที่ ๔ สาขาพิษณุโลกกรมป่าไม้

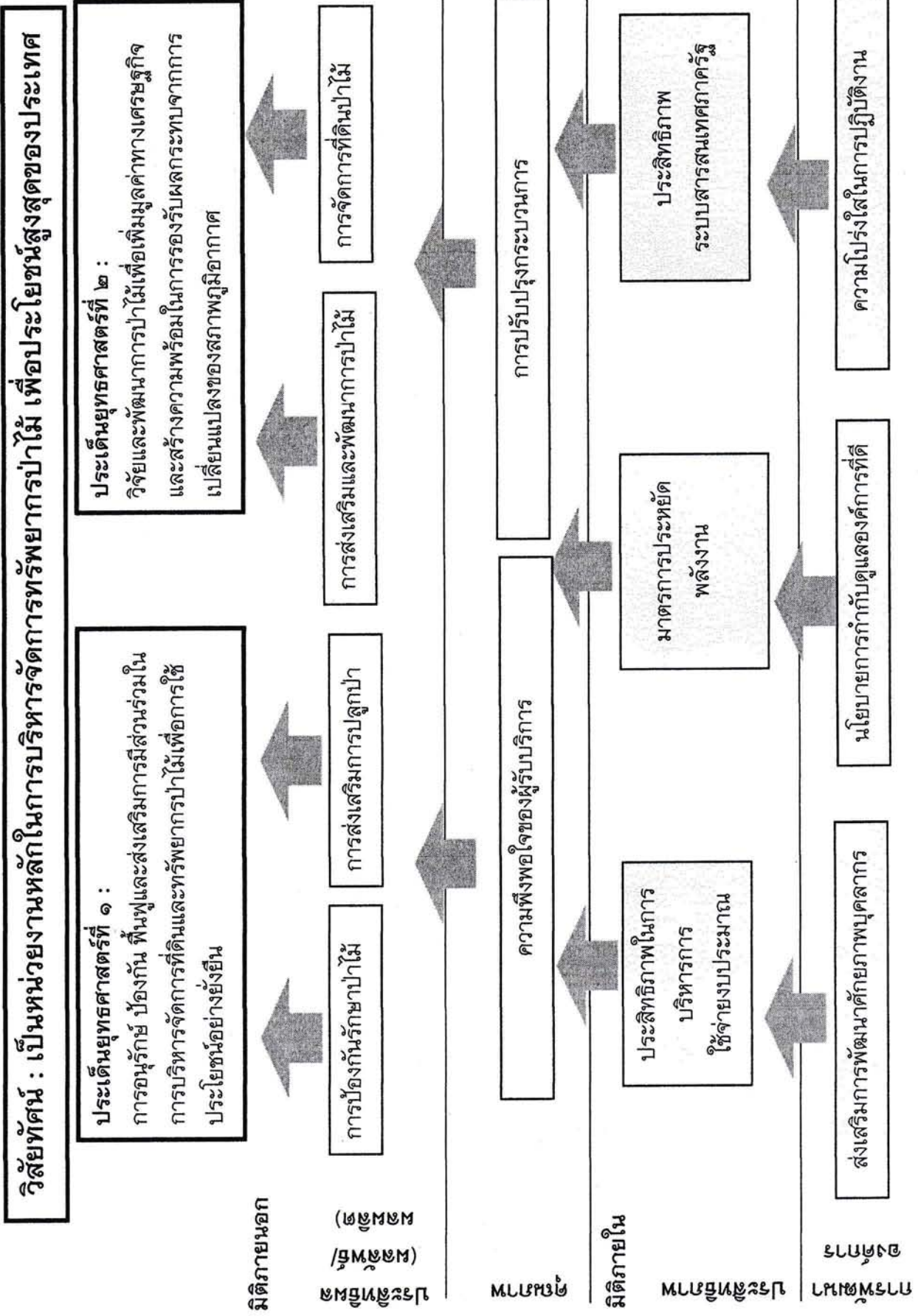
**แผนผังยุทธศาสตร์**

**และ**

**ตารางแสดงความรับผิดชอบ**

**(O/S Matrix)**

แผนที่ยุทธศาสตร์ (Strategy Map) สำนักจัดการทรัพยากรป่าไม้ ที่ ๔  
สาขาพิษณุโลก ประจำปีงบประมาณ พ.ศ. ๒๕๕๗



## แผนผังยุทธศาสตร์ สำนักจัดการทรัพยากรป่าไม้ที่ ๔ สาขาพิษณุโลก

วิสัยทัศน์ : รักษาป่าเดิม ปศุภกเพิ่มป่าใหม่ ไม่เครษฐฐกิจสร้างไว้ ประชาาร่วมใจ ป่าเมืองไทยยั่งยืน

ประเด็นยุทธศาสตร์ : ๑. บริหารจัดการทรัพยากรป่าไม้ ในพื้นที่รับผิดชอบให้สอดคล้องตามเป้าหมายและยุทธศาสตร์ของกรมป่าไม้ รวมทั้งกำกับติดตามและประเมินผลการปฏิบัติงานของหน่วยงานในพื้นที่

๒. ป้องกันและปราบปรามการลักลอบทำลายทรัพยากรป่าไม้ในพื้นที่รับผิดชอบ รวมถึงส่งเสริมประสานการปฏิบัติงานระหว่างหน่วยงานหลักกับหน่วยงานย่อยในพื้นที่ให้ปฏิบัติตามนโยบายในทิศทางเดียวกัน

มิติภายนอก (ร้อยละ ๗๐)
ด้านประสิทธิภาพตามแผนปฏิบัติการ (ร้อยละ ๖๐)
ด้านคุณภาพการให้บริการ (ร้อยละ ๑๐)
มิติภายใน (ร้อยละ ๓๐)
ด้านประสิทธิภาพของการทำงาน (ร้อยละ ๑๕)
ด้านการพัฒนาองค์กร (ร้อยละ ๑๕)