



ด่วนที่สุด

บันทึกข้อความ

ส่วนผลิตกล้าไม้
เลขที่รับ ๒๒๗ ๙
วันที่ ๑ ๙ มี.ค. ๒๕๖๙
เวลา.....

สำนักส่งเสริมวิชาการป่า
รับที่ 3388
วันที่ 18 มี.ค. 2569
เวลา.....

ส่วนราชการ กลุ่มนิติการ ฝ่ายกฎหมายและนิติกรรมสัญญา โทร. ๐ ๒๕๖๑ ๔๒๙๒ - ๓ ต่อ ๕๒๑๑.....

ที่ ทส.๑๖๐๙๒/๔๘๗/ วันที่ ๑๗ มีนาคม ๒๕๖๙

เรื่อง ขอความอนุเคราะห์แสดงความคิดเห็นต่อร่างกฎหมาย.....

ฝ่ายบริหารทั่วไป
เลขที่รับ 9009
วันที่ ๑ ๙ มี.ค. ๒๕๖๙
เวลา.....

- เรียน ผู้อำนวยการสำนักทุกสำนัก
- ผู้อำนวยการกองการอนุญาต
- ผู้อำนวยการสำนักจัดการทรัพยากรป่าไม้ที่ ๑ - ๑๓
- ผู้อำนวยการสำนักจัดการทรัพยากรป่าไม้สาขาทุกสาขา
- ผู้อำนวยการศูนย์เทคโนโลยีสารสนเทศและการสื่อสาร
- ผู้อำนวยการกลุ่มพัฒนาระบบบริหาร
- ผู้อำนวยการกลุ่มตรวจสอบภายใน
- ผู้อำนวยการกลุ่มงานจริยธรรม

กลุ่มนิติการ ขอส่งสำเนาหนังสือสำนักงานปลัดกระทรวงทรัพยากรธรรมชาติและสิ่งแวดล้อม
 ด่วนที่สุด ที่ ทส.๐๒๒๒.๕/ว ๘๐๒ ลงวันที่ ๙ มีนาคม ๒๕๖๙ เรื่อง ขอความอนุเคราะห์แสดงความคิดเห็น
 ต่อร่างกฎหมาย โดยกรมการขนส่งทางรางได้จัดทำร่างกฎกระทรวงว่าด้วยหลักเกณฑ์และเงื่อนไขการกำหนด
 เขตระบรถขนส่งทางรางและเขตปลอดภัยระบรถขนส่งทางราง พ.ศ. เพื่อประชาสัมพันธ์แจ้งเจ้าหน้าที่
 ในสังกัดร่วมแสดงความคิดเห็นผ่านช่องทางระบบกลางทางกฎหมาย www.law.go.th เว็บไซต์ของ
 กรมการขนส่งทางราง www.drt.go.th หรือผ่าน QR Code ท้ายหนังสือฉบับนี้ ทั้งนี้ สามารถแสดง
 ความคิดเห็นได้ตั้งแต่วันที่ ๖ มีนาคม ๒๕๖๙ ถึงวันที่ ๒๒ มีนาคม ๒๕๖๙ รายละเอียดปรากฏตามเอกสาร
 ที่แนบมาพร้อมนี้

(นายวิจิต กัณหา)
ทำหน้าที่ผู้อำนวยการกลุ่มนิติการ

เรียน

(นายมงคล สิววิริยกุล)
เจ้าพนักงานป่าไม้อาวุโส
ทำหน้าที่ผู้อำนวยการส่วนอำนาจการ
๑ ๘ มี.ค. ๒๕๖๙

ฝ่ายบริหารทั่วไป

(นายราวดี ทานัน)
นักวิชาการป่าไม้ชำนาญการพิเศษ
รักษาการในตำแหน่งผู้อำนวยการส่วนผลิตกล้าไม้

(นายราวดี ทานัน)
นักวิชาการป่าไม้ชำนาญการพิเศษ
หัวหน้าฝ่ายบริหารทั่วไป

ฝ่ายกฎหมายและนิติกรรมสัญญา
รับที่ ๘๑๘
วันที่ ๑๑ มี.ค. ๒๕๖๘
เวลา



กลุ่มนิติการ
รับที่ ๑๗๘
วันที่ ๑๒ มี.ค. ๒๕๖๘
เวลา ๙.๓๑

เลขที่ ๘๕๘๘
วันที่ ๑๐ มี.ค. ๒๕๖๘
เวลา ๑๖.๓๕

ด่วนที่สุด

ที่ ทส ๐๒๒๒.๕/ว ๘๐๒

ถึง กรมทุกกรม
สำนักงานนโยบายและแผนทรัพยากรธรรมชาติและสิ่งแวดล้อม
รัฐวิสาหกิจในสังกัด ทส. ทุกแห่ง
องค์การมหาชนในสังกัด ทส. ทุกแห่ง

ห้องรองอธิบดีกรมป่าไม้ (นายสุพจน์)
เลขรับ ๑๕๐๗
วันที่รับ ๑๑ มี.ค. ๒๕๖๘
เวลา ๑๓.๕๔

ด้วยกรมการขนส่งทางราง มีหนังสือ ด่วนที่สุด ที่ คค ๐๙๐๒.๓/ว ๓๗๖ ลงวันที่ ๒๗ กุมภาพันธ์ ๒๕๖๙ เรื่อง ขอความอนุเคราะห์แสดงความเห็นต่อร่างกฎหมาย โดยที่พระราชบัญญัติหลักเกณฑ์การจัดทำร่างกฎหมายและการประเมินผลสัมฤทธิ์ของกฎหมาย พ.ศ. ๒๕๖๒ มาตรา ๕ กำหนดให้ในการจัดทำร่างกฎหมาย หน่วยงานของรัฐพึงจัดให้มีการรับฟังความคิดเห็นของผู้ที่เกี่ยวข้องและวิเคราะห์ผลกระทบที่อาจเกิดขึ้นจากกฎหมายอย่างรอบด้านและเป็นระบบ รวมทั้งเปิดเผยผลการรับฟังความคิดเห็นและการวิเคราะห์นั้นแก่ประชาชน และนำผลนั้นมาประกอบการพิจารณา ในการนี้ กรมการขนส่งทางรางได้จัดทำร่างกฎกระทรวงว่าด้วยหลักเกณฑ์และเงื่อนไขการกำหนดเขตระบบรถขนส่งทางรางและเขตปลอดภัยระบบรถขนส่งทางราง พ.ศ. จึงขอความอนุเคราะห์หน่วยงานแสดงความเห็นต่อร่างกฎกระทรวงฉบับดังกล่าว โดยสามารถแสดงความคิดเห็นผ่านระบบกลางทางกฎหมาย www.law.go.th เว็บไซต์ของกรมการขนส่งทางราง www.drt.go.th หรือผ่าน QR Code ท้ายหนังสือฉบับนี้ ได้ตั้งแต่วันที่ ๖ มีนาคม ๒๕๖๙ ถึงวันที่ ๒๒ มีนาคม ๒๕๖๙ นั้น

สำนักงานปลัดกระทรวงทรัพยากรธรรมชาติและสิ่งแวดล้อม ขอส่งสำเนาหนังสือดังกล่าวมาเพื่อโปรดพิจารณาและดำเนินการในส่วนที่เกี่ยวข้องต่อไป ทั้งนี้ รายละเอียดปรากฏตามเอกสารแนบตาม QR Code ท้ายหนังสือฉบับนี้

เรียน อธิบดีกรมป่าไม้
เพื่อโปรดทราบและพิจารณา

[Signature]

(นายเผด็จ พวงจำปา)
ผู้อำนวยการสำนักบริหารกลาง
๑๐ มี.ค. ๒๕๖๘

สำนักงานปลัดกระทรวงทรัพยากรธรรมชาติและสิ่งแวดล้อม



สำเนาถูกต้อง
[Signature]

(นางสาวชนารัตติ เกิดบำรุง)
นิติกรปฏิบัติการ

- ฝ่ายบริหารทั่วไป
- ฝ่ายกฎหมายและนิติกรรมสัญญา
- ฝ่ายสืบสวนสอบสวน
- ฝ่ายคดีทั่วไป
- ฝ่ายคดีปกครอง

เอกสารแนบ
กองกฎหมาย
โทร. ๐ ๒๒๖๕ ๖๑๘๗

คุณ ชนารัตติ

(นางสาวชนารัตติ เกิดบำรุง)
นิติกรปฏิบัติการพิเศษ

ฝ่ายกฎหมายและนิติกรรมสัญญา

๗๕๓.

[Signature]
๑๑ มี.ค. ๒๕๖๘

(นายสุพจน์ สุรัตน์โสภา)
รองอธิบดี ปฏิบัติราชการแทน
อธิบดีกรมป่าไม้

[Signature]

[Signature]

[Signature]
๑๒ มี.ค. ๒๕๖๘

(นายวิเชิต กัณหา)
ทำหน้าที่ผู้อำนวยการกลุ่มนิติการ

"No Gift Policy ทส. โปร่งใสและเป็นธรรม"

(ร่าง)

กฎกระทรวง

ว่าด้วยหลักเกณฑ์และเงื่อนไขการกำหนด

เขตระบบรถขนส่งทางรางและเขตปลอดภัยระบบรถขนส่งทางราง

พ.ศ.

อาศัยอำนาจตามความในมาตรา ๔ วรรคหนึ่ง และมาตรา ๒๖ วรรคหนึ่ง แห่งพระราชบัญญัติ
การขนส่งทางราง พ.ศ. ๒๕๖๘ รัฐมนตรีว่าการกระทรวงคมนาคมออกกฎกระทรวงไว้ ดังต่อไปนี้

ข้อ ๑ กฎกระทรวงฉบับนี้ให้ใช้บังคับตั้งแต่วันถัดจากวันประกาศในราชกิจจานุเบกษาเป็นต้นไป

ข้อ ๒ ให้กำหนดเขตระบบรถขนส่งทางราง ดังต่อไปนี้

(๑) เขตระบบรถขนส่งทางรางระดับพื้นดิน ให้นับจากขอบนอกสุดของโครงสร้างระบบ
รถขนส่งทางรางออกไปตามแนวระนาบอย่างน้อยด้านละ ๓ เมตร ซึ่งครอบคลุมพื้นที่ทั้งระดับเหนือพื้นดิน
และใต้พื้นดินด้วย

(๒) เขตระบบรถขนส่งทางรางระดับเหนือพื้นดิน ให้นับจากพื้นที่ระดับพื้นดินขึ้นไปถึง
ระดับเหนือพื้นดินตั้งแต่ขอบนอกสุดของโครงสร้างระบบรถขนส่งทางรางที่ยกระดับขึ้นสูงเหนือระดับพื้นดิน
ของแนวเส้นทางระบบขนส่งทางรางออกไปตามแนวระนาบอย่างน้อยด้านละ ๓ เมตร ซึ่งครอบคลุมพื้นที่
ทั้งระดับพื้นดินและเหนือพื้นดิน รวมถึงพื้นที่ภายในใต้สิ่งก่อสร้างของแนวระนาบดังกล่าวด้วย

(๓) เขตระบบรถขนส่งทางรางระดับใต้พื้นดิน ให้นับจากพื้นที่ซึ่งมีระดับความลึกจาก
ระดับพื้นดินหรือพื้นน้ำไปถึงใต้พื้นดินที่อยู่บนเส้นตรงที่นับจากขอบนอกสุดของโครงสร้างอุโมงค์ของ
แนวเส้นทางระบบขนส่งทางรางอย่างน้อยด้านละ ๓ เมตร ซึ่งครอบคลุมพื้นที่ระดับพื้นดินและเหนือพื้นดิน
หรือเหนือพื้นน้ำด้วย

ในกรณีที่มีความจำเป็นซึ่งไม่อาจกำหนดเขตระบบรถขนส่งทางรางตามระยะที่กำหนดไว้
ในวรรคหนึ่งได้ ให้เจ้าของโครงการกำหนดเขตระบบรถขนส่งทางราง โดยคำนึงถึงประโยชน์ในการบำรุงรักษา
และความปลอดภัยของการขนส่งทางราง ตลอดจนความปลอดภัยของบุคคลซึ่งอยู่ในระบบการขนส่งทางราง
สภาพพื้นที่ และสภาพแวดล้อม ตามหลักวิศวกรรมหรือมาตรฐานความปลอดภัยที่เกี่ยวข้อง ทั้งนี้ เจ้าของโครงการ
ต้องจัดทำรายงานการกำหนดเขตระบบรถขนส่งทางราง และแผนผังแสดงแนวเขตดังกล่าวเสนอต่อกรมการ
ขนส่งทางราง

ข้อ ๓ ให้กำหนดเขตปลอดภัยระบบรถขนส่งทางราง ดังต่อไปนี้

(๑) เขตปลอดภัยระบบรถขนส่งทางรางระดับพื้นดิน ได้แก่ บริเวณพื้นที่ที่ขยายตาม
แนวระนาบจากเขตระบบรถขนส่งทางรางระดับพื้นดิน โดยนับต่อจากขอบนอกสุดของเขตระบบรถขนส่ง
ทางรางออกไปอย่างน้อยด้านละ ๑๐ เมตร

(๒) เขตปลอดภัยระบบรถขนส่งทางรางระดับเหนือพื้นดิน ได้แก่ บริเวณพื้นที่ที่ขยายตามแนวระนาบจากเขตระบบรถขนส่งทางรางระดับเหนือพื้นดิน โดยนับต่อจากขอบนอกสุดของเขตระบบรถขนส่งทางรางออกไปอย่างน้อยด้านละ ๑๐ เมตร

(๓) เขตปลอดภัยระบบรถขนส่งทางรางระดับใต้พื้นดินที่ไม่อยู่ใต้พื้นน้ำ ได้แก่ บริเวณพื้นที่ที่ขยายตามแนวระนาบจากเขตระบบรถขนส่งทางรางระดับใต้พื้นดินที่ไม่อยู่ใต้พื้นน้ำ โดยนับต่อจากขอบนอกสุดของเขตระบบรถขนส่งทางรางออกไป ซึ่งการคำนวณระยะห่างดังกล่าวจะขึ้นอยู่กับระดับความลึกของอุโมงค์ใต้พื้นดินที่ไม่ได้อยู่ใต้พื้นน้ำ

(๔) เขตปลอดภัยระบบรถขนส่งทางรางระดับใต้พื้นดินที่อยู่ใต้พื้นน้ำ ได้แก่ บริเวณพื้นที่ที่ขยายตามแนวระนาบจากเขตระบบรถขนส่งทางรางระดับใต้พื้นดินที่อยู่ใต้พื้นน้ำ โดยนับต่อจากขอบนอกสุดของเขตระบบรถขนส่งทางรางออกไป ซึ่งการคำนวณระยะห่างดังกล่าวจะขึ้นอยู่กับระดับความลึกของอุโมงค์ใต้พื้นดินที่อยู่ใต้พื้นน้ำ

ในกรณีที่มีความจำเป็นซึ่งไม่อาจกำหนดเขตปลอดภัยระบบรถขนส่งทางรางตามระยะที่กำหนดไว้ในวรรคหนึ่งได้ ให้เจ้าของโครงการกำหนดเขตปลอดภัยระบบรถขนส่งทางราง โดยคำนึงถึงประโยชน์ในการบำรุงรักษาและความปลอดภัยของการขนส่งทางราง ตลอดจนความปลอดภัยของบุคคลซึ่งอยู่ในระบบการขนส่งทางราง สภาพพื้นที่ และสภาพแวดล้อม ตามหลักวิศวกรรมหรือมาตรฐานความปลอดภัยที่เกี่ยวข้อง ทั้งนี้ เจ้าของโครงการต้องจัดทำรายงานการกำหนดเขตปลอดภัยระบบรถขนส่งทางราง และแผนผังแสดงแนวเขตดังกล่าวเสนอต่อกรมการขนส่งทางราง

ข้อ ๔ การกำหนดเขตระบบรถขนส่งทางรางและเขตปลอดภัยระบบรถขนส่งทางราง ต้องมีหลักเกณฑ์พื้นฐานตามที่กำหนดไว้ในแผนผังแนบท้ายกฎกระทรวงนี้

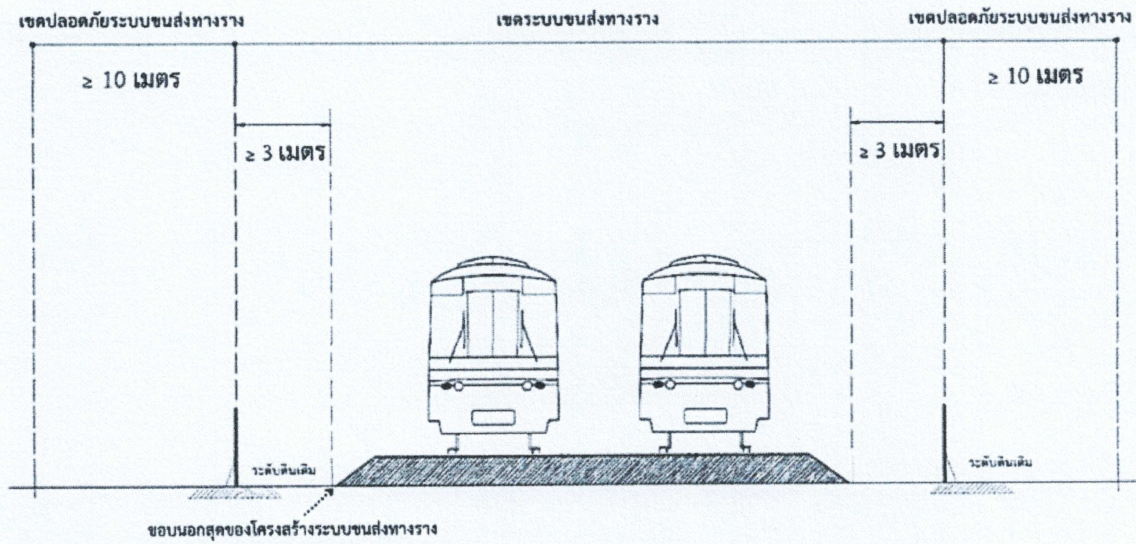
ให้ไว้ ณ วันที่

พ.ศ.

รัฐมนตรีว่าการกระทรวงคมนาคม

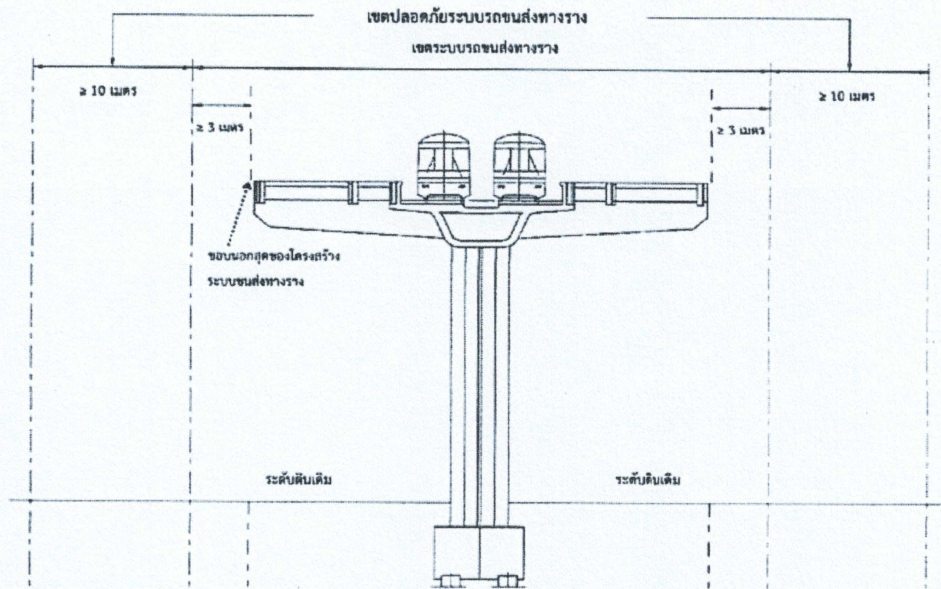
แผนผังแนบท้ายกฎกระทรวงว่าด้วยหลักเกณฑ์และเงื่อนไขการกำหนด
เขตระบบรถขนส่งทางรางและเขตปลอดภัยระบบรถขนส่งทางราง พ.ศ.

๑. ระดับพื้นดิน

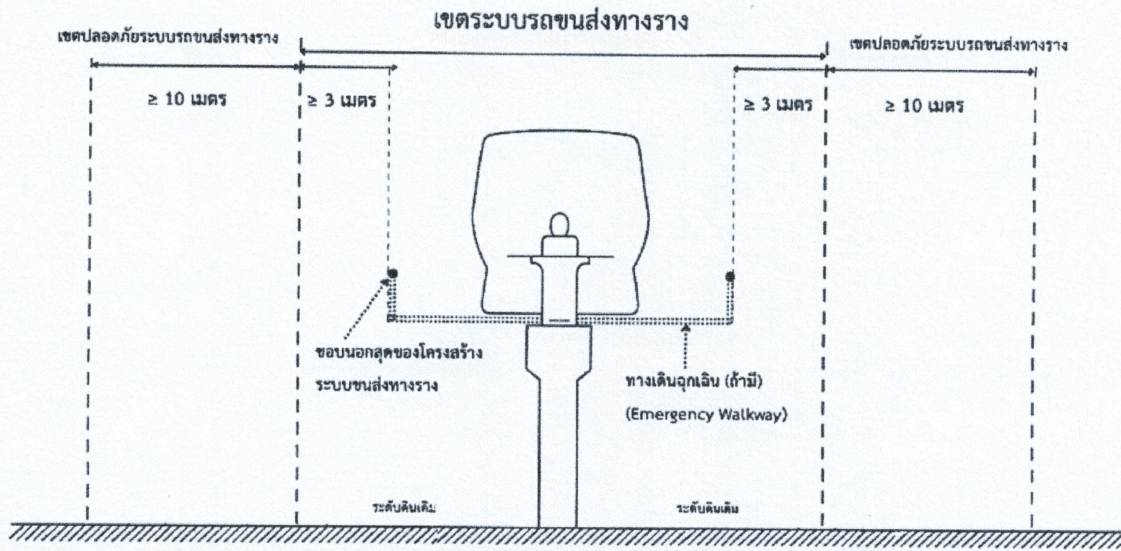


๒. ระดับเหนือพื้นดิน

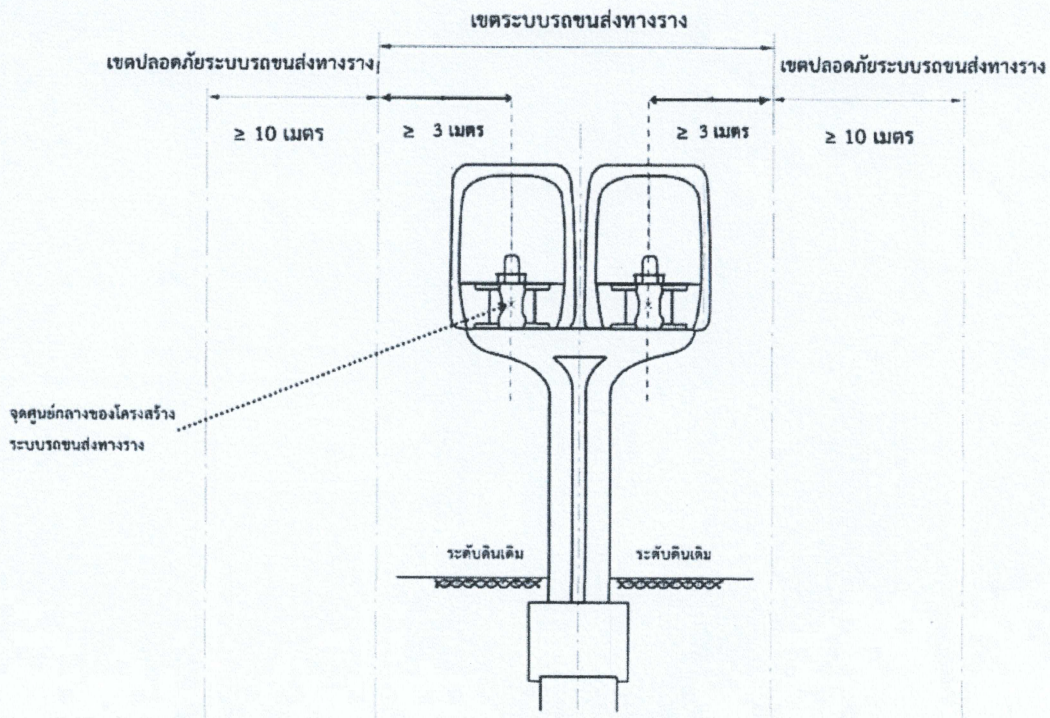
ระบบรถขนส่งทางรางประเภทรางหนัก (Heavy Rail)



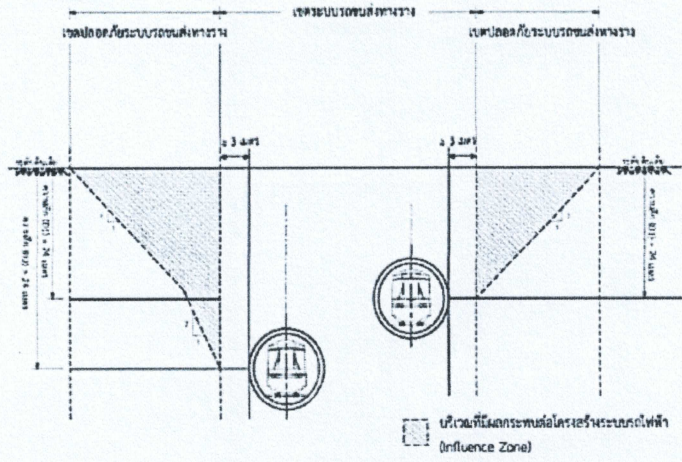
ระบบรถขนส่งทางรางประเภทรางเบา (Light Rail) กรณีที่มีขอบนอกสุดของโครงสร้างระบบรถขนส่งทางราง



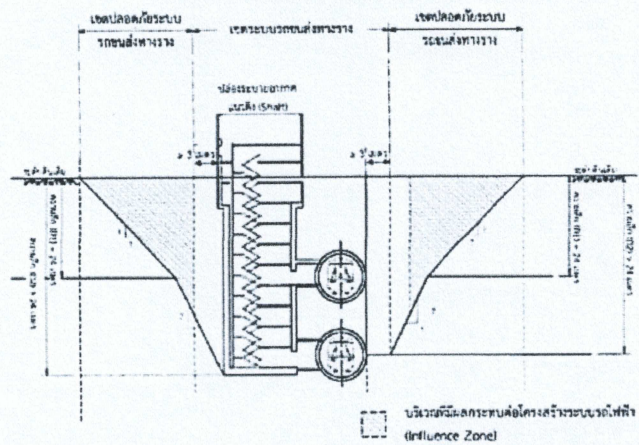
ระบบรถขนส่งทางรางประเภทรางเบา (Light Rail) กรณีที่ไม่มีขอบนอกสุดของโครงสร้างระบบรถขนส่งทางราง



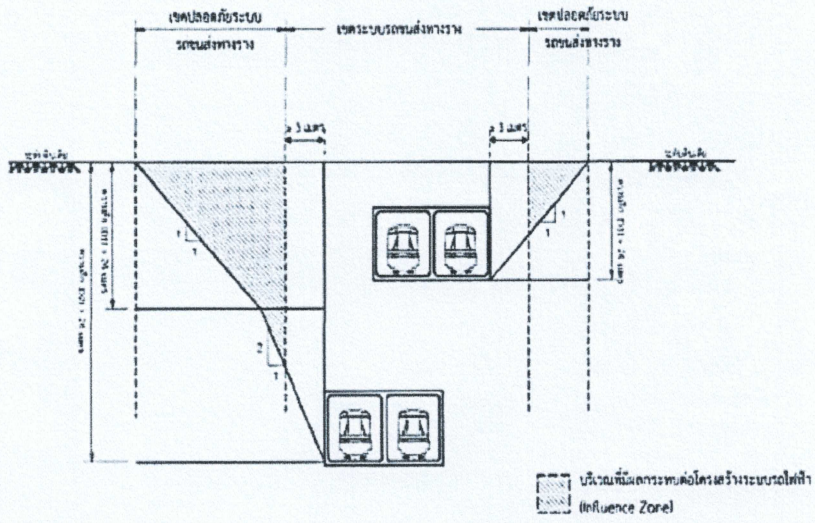
๓. ระดับใต้พื้นดินที่ไม่อยู่ใต้พื้นน้ำ



(ก) ทารังแบบขุดไม่หั่นเจาะ (a bored tunnel)



๓. ระดับใต้พื้นดินที่ไม่อยู่ใต้พื้นน้ำ (ต่อ)



๔. ระดับใต้พื้นดินที่อยู่ใต้พื้นน้ำ

